

PLANSTRATEGI



Gáivuona suohkan
Kåfjord kommune
Kaivuonon komuuni

2017-2019

Innholdsfortegnelse

1 Innledning.....	3
1.1 Lovgrunnlag.....	3
2 Planstrategien og øvrige styringsdokumenter	3
2.1 Hovedinnhold i de ulike dokumentene	3
3. Overordnede føringer.....	4
3.1 Nasjonale forventninger.....	4
3.2 Regionale føringer	4
3.3 Interkommunalt plansamarbeid – arealplaner	4
3.4 Kommunereformen.....	4
4. Status – gjeldene kommuneplan.....	5
5. Kommunens utviklingstrekk og utfordringer	5
5.1 Befolkningsutvikling – Hele kommunen.....	6
5.2 Samisk og kvensk.....	9
5.3 Innvandring og integrering.....	10
5.4 Barn og unge.....	11
5.5 Folkehelse.....	12
5.6 Næring og sysselsetting.....	14
5.6.1 Reindrift.....	15
5.6.2 Mineralforvaltning.....	15
5.6.3 Fiske og havbruk.....	15
5.7 Idrett, friluftsliv og kultur	16
5.8 Boliger.....	17
5.9 Langsiktig arealbruk.....	18
5.10 Klimaendringer	18
5.11 Samfunnssikkerhet og beredskap	19
5.12 Helse og omsorg.....	20
5.13 Teknisk drift.....	20
5.14 Undervisning og utdanning	21
5.15 Økonomi	22
6. Vurdering av planbehov og prioritering	23
6.1 Planer tilknyttet det kommunale plansystemet.....	23
6.2 Overordnede kommunale planer	24
6.3 Andre sektor- og delplaner.....	24
6.4 Nye reguleringsplaner	25
7. Kommuneplanens hovedtrekk	26
8. Planprosess og framdrift	26
9. Medvirkning.....	26
10.1 Innspill fra sektormyndigheter og nabokommuner	26
11. Merknadsbehandling.....	26
11.1 Direktoratet for mineralforvaltning	26
11.2 Sametinget	27
11.3 Kystverket i Troms og Finnmark	28
11.4 Mattilsynet	32
11.5 Fiskedirektoratet	32
11.6 Fylkesmannen i Troms.....	34
11.7 Troms fylkeskommune	39

1 Innledning

1.1 Lovgrunnlag

Kommunen skal utarbeide kommunal planstrategi minst en gang hver valgperiode, og senest innen ett år. Plan- og bygningsloven ligger som lovgrunnlag for utarbeidelse av kommunal planstrategi.

Kommunal planstrategi er ikke en plantype, men en drøfting av utviklingstrekk og utfordringer og skal fungere som en veileder for kommunen. Drøftingen skal lede frem til hvilke planbehov kommunen har, for så å legge til rette for ønsket utvikling. Den setter et fokus på at planleggingen skal være behovsstyrt og ikke gjøres mer omfattende enn nødvendig.

Planstrategien er et politisk strategidokument som er retningsgivende for kommunens planlegging. Planstrategien har ingen direkte rettsvirkning for kommunens innbyggere og det finnes heller ikke innsigelsesrett til planstrategien.

2 Planstrategien og øvrige styringsdokumenter

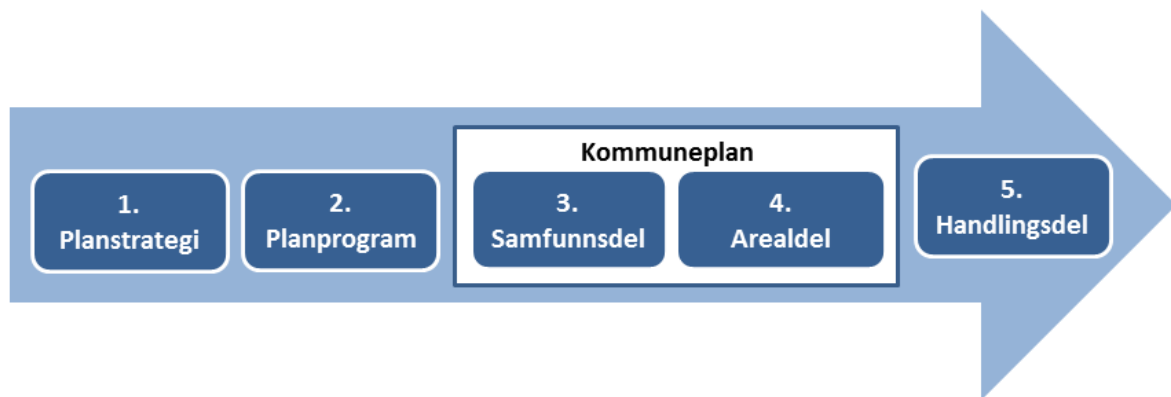


Fig 1, Planstrategi og øvrige overordnede styringsdokumenter

Det kommunale plansystemet er et styringsverktøy rettet mot gjennomføring. Dette innebærer at de ulike dokumentene i illustrasjonen ovenfor må ha en grunnleggende sammenheng for at plansystemet kan fungere som styringsverktøy for lokal samfunnsutvikling. Planstrategien skal være rettleidende for kommunens samfunnsdel/-arealdel og handlingsdel/økonomidel.

Det forutsettes at kommunen selv setter dagsorden med et tydelig politisk engasjement. Plandokumentene bør utarbeides med sterk politisk deltakelse.

2.1 Hovedinnhold i de ulike dokumentene

Se punkt 7.1 *planer tilknyttet det kommunale plansystemet*, for å forstå planhierarkiet i sin helhet.

Planstrategi skal synliggjøre utviklingstrekk, sentrale utfordringer og planbehov.

Planprogram skal klargjøre hensikt med planarbeidet og avklare rammer for videre planprosess. Det utformes ikke planprogram for planstrategi.

Kommuneplanens samfunnsdel skal gi føringer for kommunens samlede utvikling (som samfunn og organisasjon). Samfunnsdelen skal inneholde en handlingsdel og skal legge føringer for arealplanarbeidet. Samfunnsdelen bør vedtas tidlig i styrings perioden.

Kommuneplanens arealdel skal vise sammenhengen mellom framtidig samfunnsutvikling og arealbruk. Avklaring av utbygging/ikke utbygging er planens sentrale hensikt.

Handlingsdel skal angi hvordan kommuneplanen skal følges opp de nærmeste 4 årene for å nå de langsiktige målene. Handlingsdelen kan være et eget dokument eller den kan integreres i økonomiplanen.

3. Overordnede føringer

3.1 Nasjonale forventninger

De nasjonale forventningene peker på oppgaver og interesser som regjeringen mener kommunen skal fokusere på i planleggingen for å bidra til gjennomføringen av gjeldene nasjonal politikk. De nasjonale forventningene er delt inn i 3 hovedgrupper, som også er gjeldende for fylkestingenes arbeid.

- Gode og effektive planprosesser
- Bærekraftig areal- og samfunnsutvikling
- Attraktive og klimavennlige by og tettstedsområder

3.2 Regionale føringer

- Fylkesplan for Troms 2014-2025
- Regional planstrategi 2016-2019
- Regional planstrategi – kunnskapsgrunnlaget 2015
- Regional plan for landbruk 2014-2025
- Regional plan for friluftsliv, vilt og innlandsfiske 2016-2027
- Kulturarvplan for Troms 2011-2014
- Strategiplan for samisk språk og kulturkompetanse, vedtatt 29.05.2007
- Handlingsplan for kvensk språk og kultur i Troms 2017-2020
- Regional klima- og energistrategi for Troms 2015-2025
- Regional plan for handel og service 2015-2024
- Kompetanseutviklingsplan for Troms fylkeskommune 2016-2020
- Regional plan for reindrift (under arbeid)
- Veileder for sikring av naturgrunnlaget for samisk kultur, næringsutøvelse og samfunnsliv ved planlegging etter plan og bygningsloven(plantdelen).

3.3 Interkommunalt plansamarbeid – arealplaner

- Kystsoneplan for Lyngenfjorden (Lyngen, Kåfjord og Storfjord)

3.4 Kommunereformen

Kommunereformen innebærer en omfattende sammenslåing av 428 kommuner innen 2017. Stortingets behandling skjer etter at regjeringen har lagt fram en proposisjon om en helhetlig kommunestruktur for Stortinget våren 2017 og hele reformen skal være på plass innen 1. januar 2020. Alle kommuner har utredet om de skal bestå som egen kommune eller slå seg sammen med andre. **Kåfjord kommune kom frem til et enstemmig vedtak om at kommunen ikke vil delta i en frivillig sammenslåing.**

Se Prop. 96 S (2016-2017) Endringer i kommunestrukturen, vedtatt i Stortinget 8. juni 2017.

4. Status – gjeldene kommuneplan

Gjeldende kommuneplan danner et viktig utgangspunkt for den kommunale planleggingen. Figuren nedenfor viser hovedtrekkene i gjeldene planstrategi og samfunnsdel:

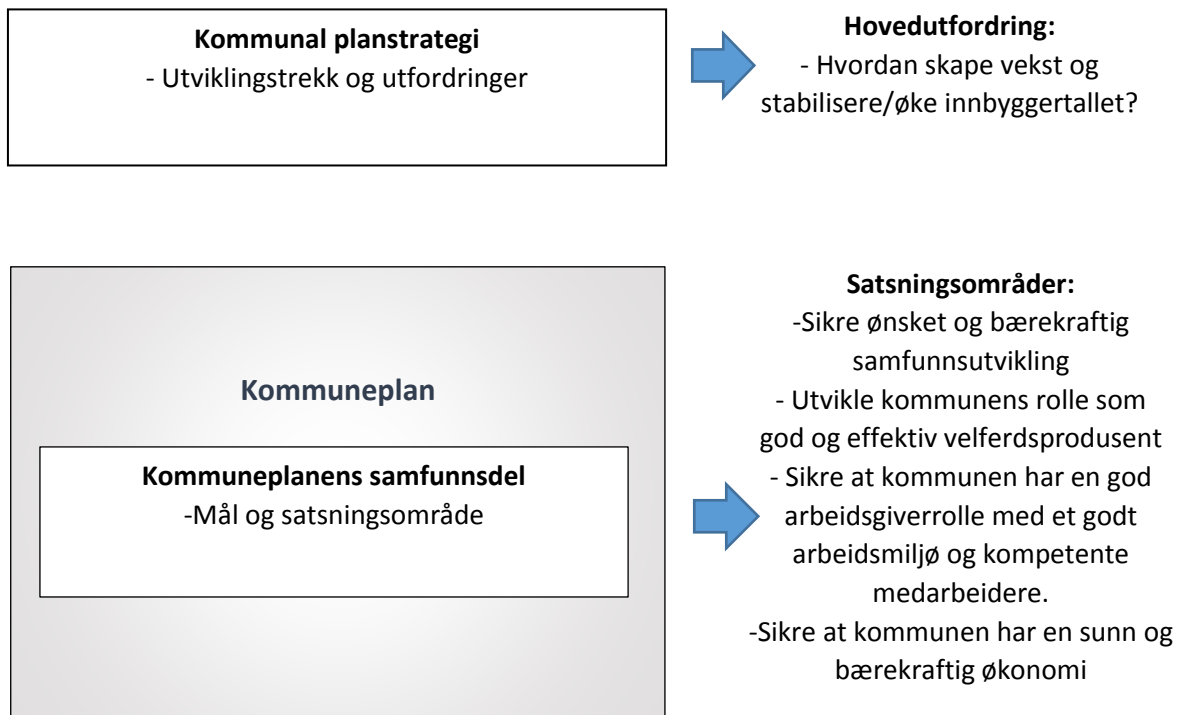


Fig 2, Gjeldende planstrategi og samfunnsdel

Planprosess: Det ble gjennomført en samlet planprosess for samfunns- og arealdelen. Samfunnsdelen ble sluttbehandlet 04.09.2015, men har foreløpig ingen handlingsdel. Arealdelen ble sluttbehandlet 20. juni 2017.

Hovedutfordring. I gjeldende kommuneplan er samfunnsutvikling og tjenesteyting definert som kommunens største utfordring, med underkategorier.

5. Kommunens utviklingstrekk og utfordringer

Planstrategien tar for seg utviklingstrekk og utfordringer under 14 forskjellige temaer. Under hvert tema redegjøres det først for dagens situasjon og utviklingstrekk, deretter samles utfordringer og planbehov i en boks til sist.

Det er viktig å sette av tilstrekkelige virkemidler i kommunens handlingsprogram, økonomiplan og årsbudsjett til å gjøre satsningsområdene som fremgår av planstrategien realistiske. I neste revisjon vil man kunne vurdere om de prioriterte satsningsområdene har vært treffende for dagens situasjon.

Planstrategien er utformet på en slik måte at det vil være enkelt å sammenligne fortid-nåtid-framtid og vurdere om utfordringene og prioriterte planbehov har vært treffende i fremtidige rullinger.

5.1 Befolkningsutvikling – Hele kommunen

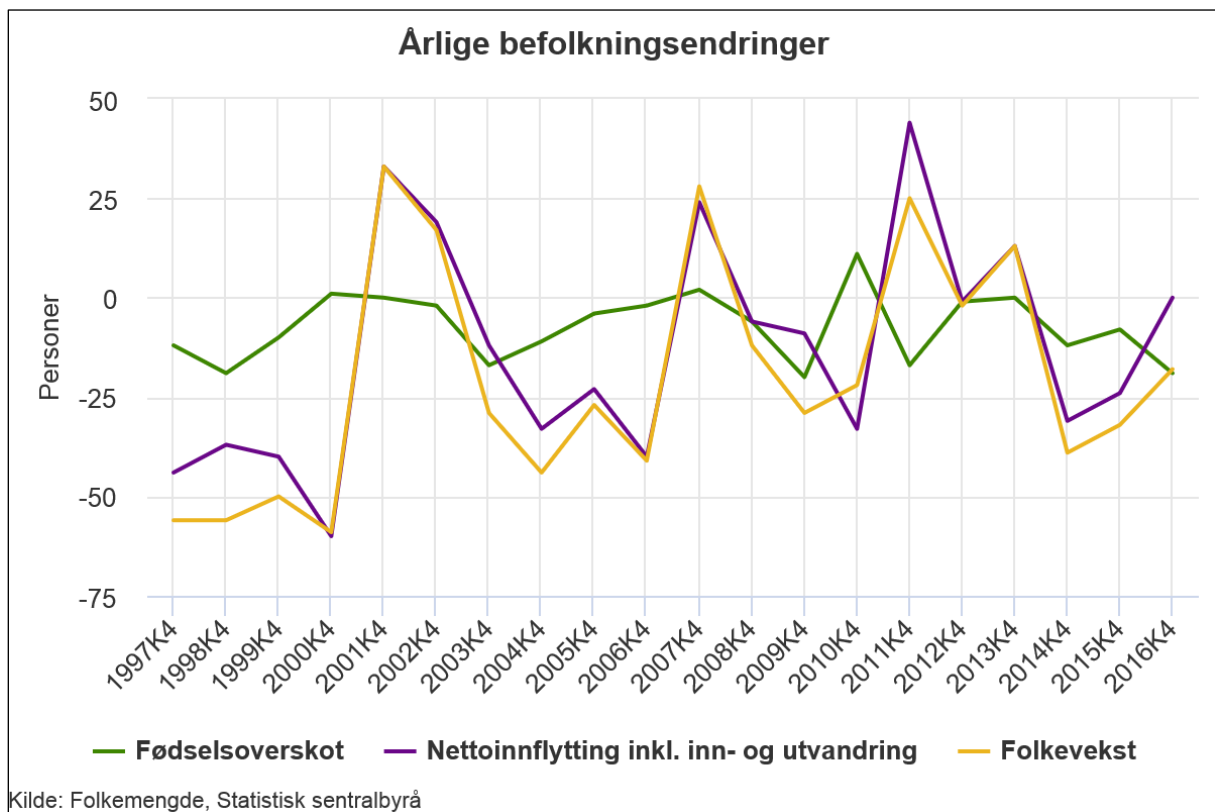


Fig 3, Befolkningsendringen i Kåfjord fra 1997 til 2016. Tabellen viser hvor mange personer det har vært i fødselsoverskudd i grønn linje fra 4. kvartal 1997 til 4. kvartal 2016. Deretter viser lilla linje nettoinnflytting, og gul linje viser folkevekst. Alle emner ligger på minussiden de to siste årene.

Det kommer tydelig frem av figur 3 at inn- og utvandring styrer folkeveksten i kommunen. Fødselsoverskuddet er i liten grad med på å dra opp folkeveksten. Med andre ord, er vi avhengig av å forhindre utvandring og øke innvandring for å få en positiv folkevekst fremover.

Kilde: Kommunefakta for gaivuotna-kåfjord-kaivuono, årlige befolkningsendringer, hentet Mai 2017

Befolkningsutvikling Fra 2000 til 2016

Gaivuona suohkan Kåfjord kommune har hatt en nedgang i folketall fra 2000 (2369 pers registrert) til 2016 (2150 pers registrert) på 9%. Til sammenligning hadde Troms en økning på 9% og Tromsø 24%.

Kilde: SSB folkemengde og befolkningsendringer, Tabell: 07459: Folkemengde, hentet mai 2017

Befolkningsutvikling fra 2016 til 2040

Befolkningsutviklingen baserer seg på prognoser utarbeidet av Statistisk sentralbyrå (SSB) sine prognoser. Slike framskrivninger er forbundet med stor usikkerhet og må tolkes deretter.

Befolkningsutviklingen de siste årene kan antyde at Kåfjord kommune vil få en lav eller negativ befolkningsutvikling. Søylediagrammet nedenfor viser derfor en prognose basert på lav nasjonal vekst (LLML alternativet).

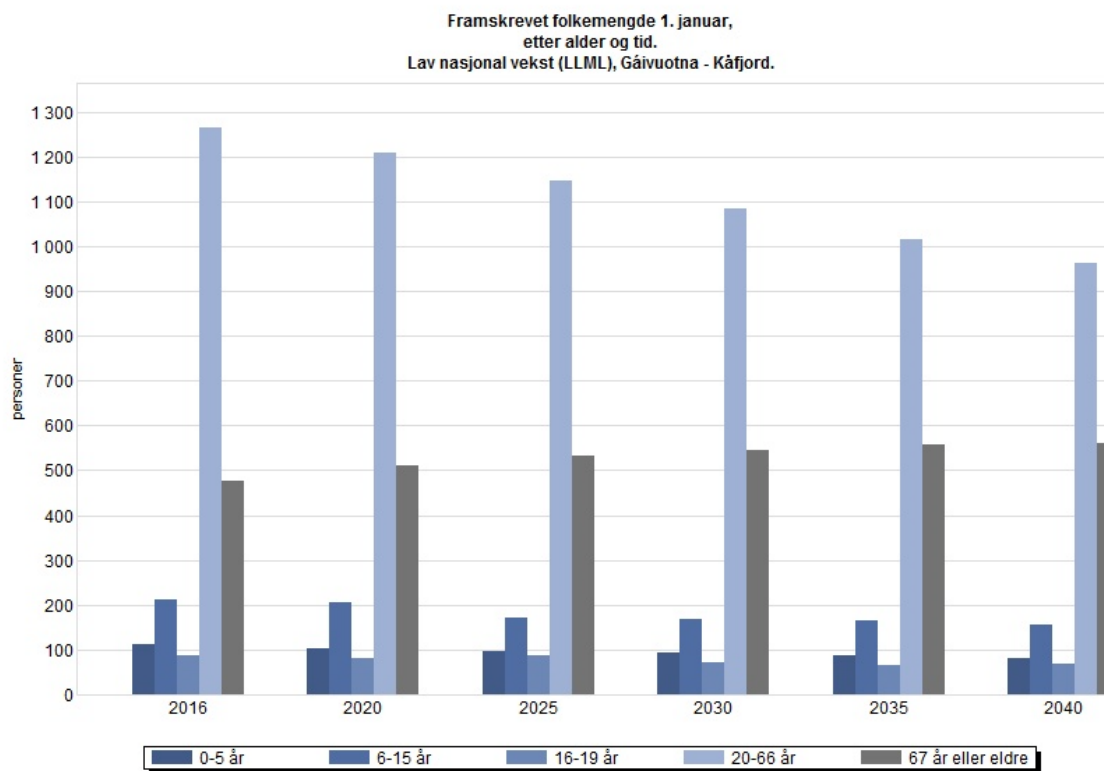


Fig 4, Befolkningsframskriving for ulike aldersgrupper samt totalbefolkningen i Kåfjord kommune (tall vist for intervallet 2016-2040).

Dersom denne prognosen blir en realitet, reduseres folketallet litt i hele perioden.

- Aldersgruppa 0-5 år reduseres jevnt i hele perioden.
- Aldersgruppa 6-15 år reduseres jevnt i hele perioden.
- Aldersgruppen 16-19 reduseres noe i år 2020 før den stiger mot 2025 og videre reduseres.
- Aldersgruppen 20-66 reduseres jevnt i hele perioden.
- Aldersgruppen 67 år og eldre øker jevnt i hele perioden.

En utfordring kommunen står ovenfor er antall eldre som med tiden vil øke betraktelig samtidig som det blir færre i yrkesaktiv alder.

Kilde: Befolkningsframskrivinger, tabell: 11168: Framskrevet folkemengde 1. januar, hentet mai 2017

Kjønnsbalanse

Kjønnsbalansen regnes ut fra alderen 20-39 år, på grunn av fertilitet. Det er denne aldersgruppen som i stor grad styrer videre befolkningsutvikling i kommunen (se bort fra innflytting). Sett ut ifra prognosene for lav nasjonal vekst (LLML) vil vi gå fra 201 kvinner i 2016, til 155 i 2040, dette er en nedgang på 23%. Likedan for menn, forventes det en nedgang på 32,5%, regnet fra 289 menn i 2016 til 195 i 2040.

I aldersgruppen 20-39 år (fertil alder) er det 289 menn og 201 kvinner i Kåfjord. Med andre ord har kommunen 30% flere menn i 2016.

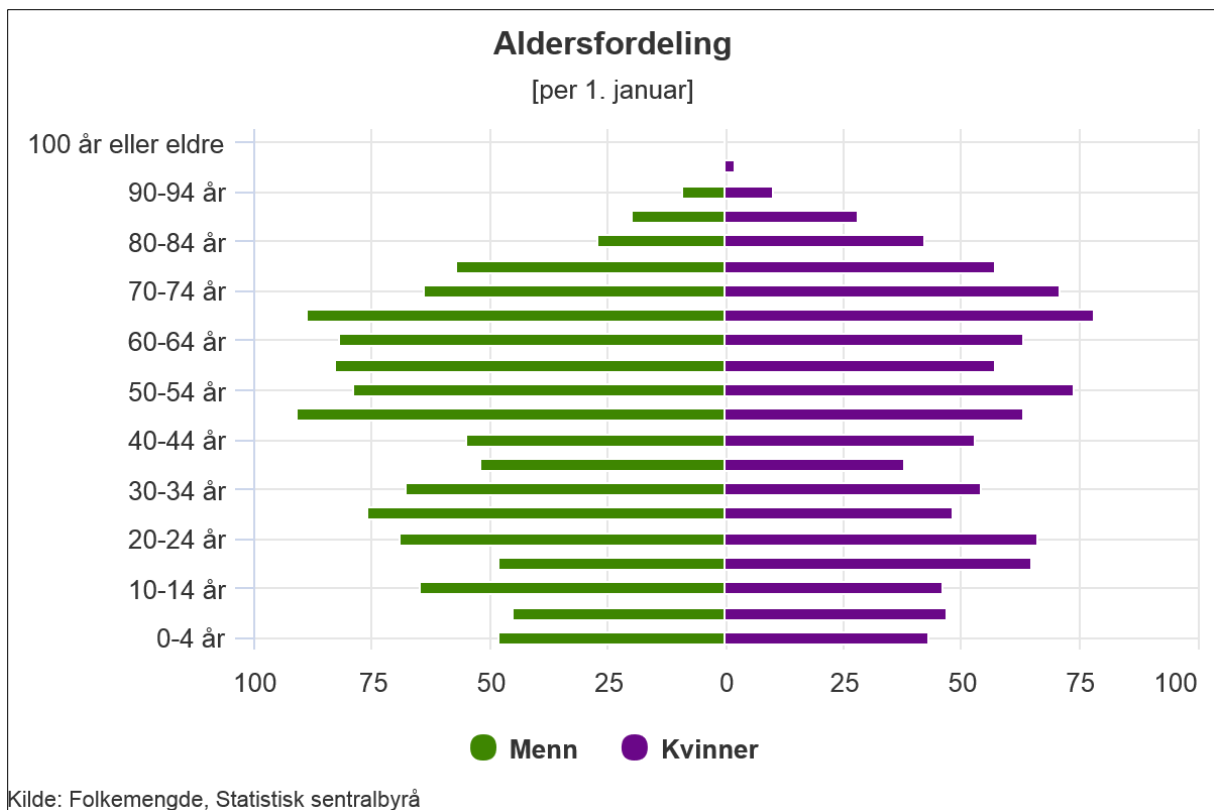
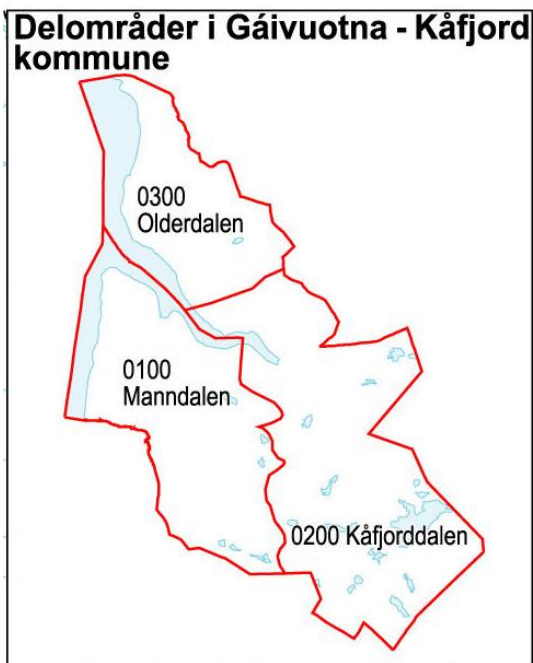


Fig 5, Viser kjønnsfordelingen i kommunen etter alder. Illustrerer forholdet mellom antall eldre og yngre mennesker i kommunen. OBS: Statistikken gjelder for 1. januar 2017

Kilde: Kommunefakta for gáivuotna-kåfjord-kaivuono, aldersfordeling, hentet Mai 2017

Bosetningsmønsteret i kommunen



Bosetningsstrukturen i Kåfjord kjennetegnes av en tettere bosetning i bygdene Olmmáivággi Manddalen Dálvesvaggi, Dálvesvaggi Olderdalen Talosvanka og Gáivuonbahta, Birtavarre (Kåfjorddalen) Pirttavaara og mer spredt bosetting ellers i kommunen.

I løpet av siste generasjon har kommunen mistet over 1000 innbyggere, eller 30% av sitt folketall.

Befolkningstapet har vært særlig sterkt i Birtavarre, som fra 2010 til 2014 har mistet 19 personer. Mens Manddalen har fått 10 nye og Olderdalen 25 nye.

Statistikken som er brukt går kun fra år 2000 til 2014, men regnes å være illustrerende for den videre utviklingen. Ny statistikk vil bli utarbeidet i forbindelse med revisjon av kommuneplanens samfunnsdel.

Fig 6, Kommunen deles inn i 3 delområder: ytre Kåfjord med Olderdalen som sentrum, Indre Kåfjord med Birtavarre som sentrum og Manddalen med Løkvoll som sentrum.

	2000	2005	2010	2014	Endring 2000-2014		Endring 2010-2014	
Mannaldalen	813	781	772	782	-31	(-3,8%)	10	(1,3%)
Kåfjorddalen	878	834	769	750	-128	(-14,6%)	-19	(-2,5%)
Olderdalen	677	671	661	686	9	(1,3%)	25	(3,8%)

Tabell 1, Befolkningsutviklingen i de tre tettstedene i kommunen. Hentet fra kommuneplanens Samfunnsdel.

Utfordringer:

- Befolkningsutviklingen viser generelt en nedgående trend
- Alderssammensetningen viser utvikling av flere eldre og færre unge mennesker
- I aldersgruppen hvor folk får barn er kvinneandelen liten
- Befolkningsutviklingen er særlig ugunstig i Birtavarre (Kåfjorddalen)

Planbehov:

- Vurdere virkemidler som kan motvirke ytterlig befolkningsreduksjon
- Vurdere virkemidler som kan motvirke ytterligere fraflytting fra Kåfjorddalen
- Vurdere tiltak for å bli en attraktiv kommune for den yngre generasjonen
- Boligsosial handlingsplan må prioriteres

5.2 Samisk og kvensk

Kåfjord kommune har en rik kulturhistorie med bakgrunn i både samisk, kvensk og norsk befolkning. Kåfjord kommune har med tiden gått gjennom et språkskifte fra flerspråklig til enspråklig norsk.

Kåfjord kommune har tre offisielt godkjente kommunenavn, ett samisk: Gáivuona suohkan, kvensk: Kaivuonon komuuni og norsk. Kommunen ble i 1992 innlemmet i forvaltningsområdet for samisk språk (viser til samelovens kapittel 3).

Fremtiden for et levende samisk språk i Kåfjord er avhengig av at barn og unge kan tilegne seg samisk språk i barnehage og i grunnskole. Ansatte med samisk språk- og kulturkompetanse er avgjørende for å sikre nødvendig kompetanse i virksomhetene, også innenfor den kommunale forvaltning. I dag har vi en klasse i Mannaldalen med samisk som 1. språk og en barnehage med en samisk avdeling. Tilrettelegging for samiskspråklige arenaer bør være en del av tilretteleggingen for å sikre et levedyktig samisk språk i Kåfjord. For voksne tilbys det samisk undervisning i regi av vårt samiske språksenter.

Om det i dag er en tilfredsstillende ivaretagelse av samisk og kvensk befolkning (herunder både språk og kultur) bør drøftes og eventuelt igangsettes tiltak for. Det er fattet vedtak om evaluering av samisk språk den 06.12.2016, som vil legge føringer for videre planbehov. Kvensk er per dags dato lite dokumentert i kommunen.

Det blir i skrivende stund utarbeidet en overordnet tospråklighetsplan som vil ta for seg utfordringer og strategier for samisk språk.

Utfordringer:

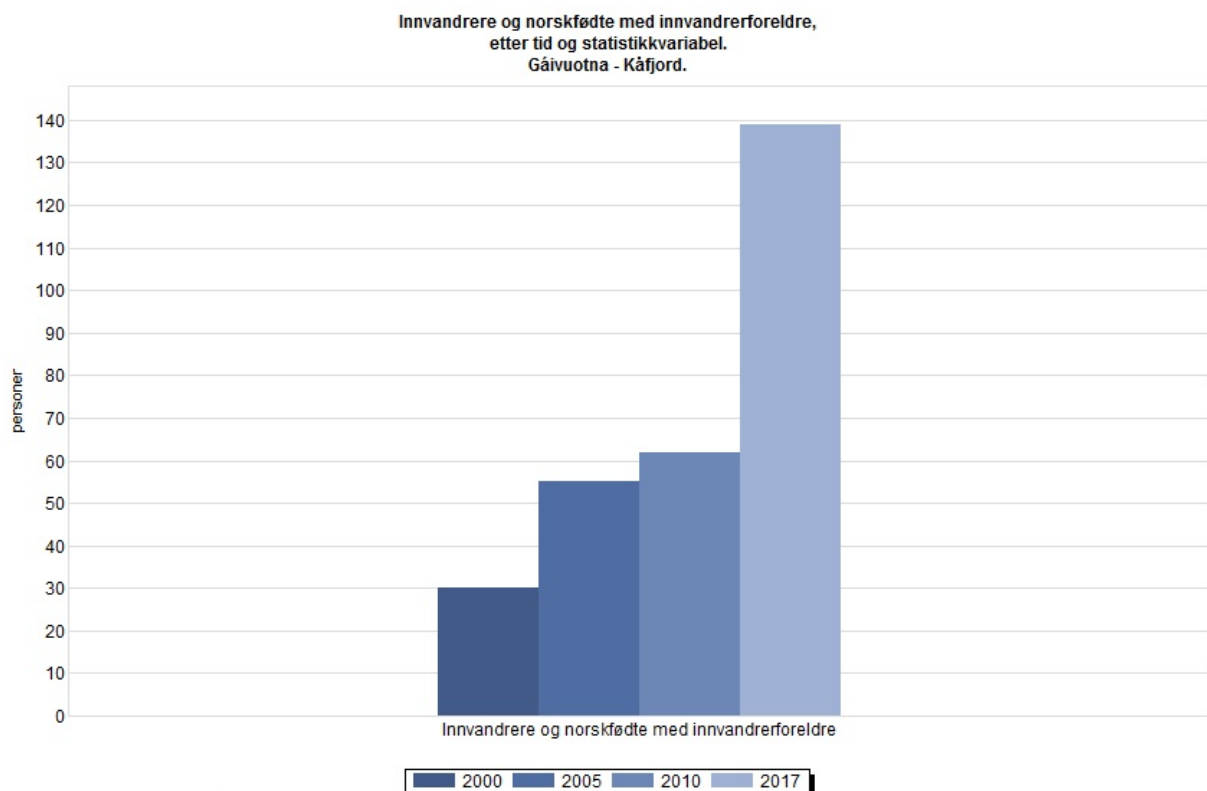
- Å vurdere om samer og kvener blir godt nok ivaretatt
- Å få samisk språk frem i offentlig rom
- Utviklet rutiner for hvordan eksterne henvendelser skal besvares med tanke på tospråkligheten.
- Sårbare samiskspråklige kompetansemiljø

Planbehov:

- Det bør utarbeides konkrete målsetninger for samisk og kvensk kultur/språk, samfunnsdelen må ta stilling til dette.

5.3 Innvandring og integrering

Andel innvandrere i Kåfjord kommune har økt betraktelig fra 2000 til 2016. Per dags dato er det registrert 2 017 med bakgrunn i Norge og 139 innvandrere i kommunen. Det er foreløpig ingen tegn til at denne utviklingen vil stagnere, og en fremtidig vekst i innvandring fra både vestlige- og ikke vestlige land er forventet.



Kilde: Statistisk sentralbyrå

Fig 7, Innvandrere og norskfødte med innvandrerforeldre i Kåfjord, oppgitt i antall personer fra år 2000 til 2017.

Søylediagrammet illustrerer den enorme økningen av innvandrere fra år 2000. I år 2000 ble 30 personer registrert, i år 2017 er det registrert 139 personer.

Kilde: Kommunefakta for gáivuotna-kåfjord-kaivuono, fakta om befolkningen/innvandrere og norskfødte med innvandrerforeldre, hentet Mai 2017

Utfordringer:

- Mangelfull kunnskap om andre kulturer kan bidra til konflikter og misforståelser
- Tilretteleggingen for økt innvandring
- Det finnes i liten grad «talerør» for minoritetsgrupper. Plan og bygningsloven § 5-1 understreker at kommunen har et særlig ansvar for å sikre aktiv medvirkning fra grupper som krever spesiell tilrettelegging

Planbehov:

- Handlingsplan for integreringsarbeid bør vurderes
- Plan for integrering og mangfold skal utarbeides, tverrsektorielt arbeid.

5.4 Barn og unge

I Nord-Troms ligger prosentandelen på antall barn (0-15 år) på 17,4 og i Kåfjord så lavt som 15,1%. Færre barn og unge kommer tydelig frem i befolknings sammensetningen under pkt. 5.1 «befolkningsutvikling». Minkende aldersgruppe i produktiv alder (20-39 år) og negativ flyttebalanse er hovedårsakene.

Kåfjord kommune er godt utbygd med barnehager og grunnskoler. Tilbudet av frivillige organisasjoner spiller en viktig rolle under oppveksten til mange av Kåfjords unge.

Tall fra Ungdata, folkehelseprofil og elevundersøkelsen viser at elevene sliter med ensomhet og depressive symptomer. I 10. klasse trives kun 64% på skolen, mens gjennomsnittet for trivsel i Norge ligger på 85%. Kåfjord ligger 11% under gjennomsnittet for hvor mange som har fullført videregående skolegang eller høyere utdanning. Så lite som 46% er fornøyd med lokalmiljøet, mens landsgjennomsnittet ligger på 70%.

Trukket frem i stikkord er dette det Kåfjord har utfordringer med (under landsgjennomsnitt resultater) i 2016:

- Vgs eller høyere utdanning
- trives på skolen 10. klasse,
- laveste mestringsnivå i regning, 5. klasse
- frafall i videregående skole

Utdanningsinstitusjoner utover grunnskole er ikke lokalisert i Kåfjord og de fleste ungdommer fra Kåfjord går på videregående skole i Nordreisa eller Tromsø. Dagpendling er mulig for elever i Nordreisa.

I diagrammet nedenfor ser vi Kåfjords statistikk (rød strek) vudert opp mot nabokommuner og Troms. Det er en betydelig økning fra år 2011 og opp til 2014, på elever som har fullført og bestått Vg1.

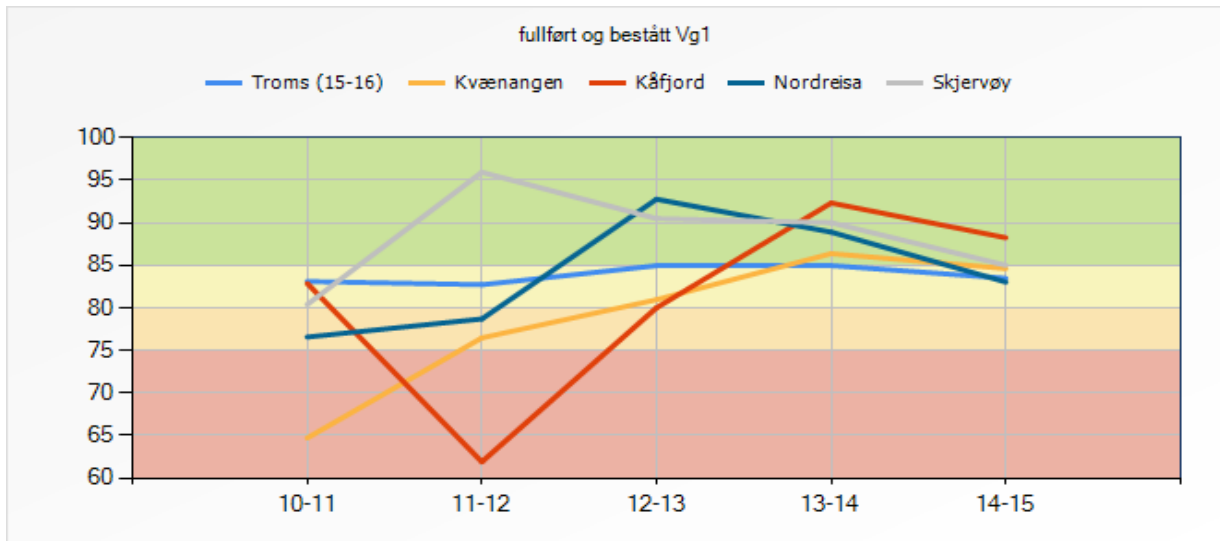


Fig 8, Kåfjord kommune har en bratt stigning på antall fullført og bestått fra år 2011 – 2014. Generelt ligger kommunen bra ann sammenlignet med Troms, Kvænangen, Nordreisa og Skjervøy.

Kilde: Kommunefakta for gaivuotna-kåfjord-kaivuono, befolkningens utdanningsnivå, hentet Mai 2017
 Ungdata.no, Kåfjord kommune, hentet mai 2017
 Folkehelseprofil 2017, Kåfjord kommune, hentet mai 2017
 Udir.no/tall-og-forskning/statistikk, hentet mai 2017

Ufordringer:

- Hvordan minke frafallet i videregående skole for elever fra Kåfjord?
- Hvordan heve resultatene for de elevene som skårer på laveste nivå på NP?
- Hvordan løse utfordringene knyttet til økende rapportering om ensomhet og bekymring fra dagens unge?
- Hvordan øke bolysten blant unge slik at flere ønsker å bosette seg i Kåfjord som voksne?

Planbehov:

- Rullering av strategisk oppvekstplan, Kåfjordsekken.

5.5 Folkehelse

En nasjonal utfordring er folkehelse. Livsstilssykdommer og sosiale forskjeller er økende. Den enkelte har gjennom sine valg ansvar for egen helse. Deretter har kommunen et ansvar for å tilrettelegge for et samfunn som forebygger ulike helseutfordringer. Dette bør gjøres innen alle sektorer.

Folkehelseprofilen er et bidrag til kommunens arbeid med å skaffe seg oversikt over helsetilstanden i befolkningen og faktorer som påvirker denne. Hensikten med profilen er å ha en kunnskapsbakgrunn for utfordringene og tiltakene.

Temaområder	Indikatorer	Utfordringer for Kåfjord
1. Befolkning	Befolkningsvekst, valgdeltagelse, folk som bor alene	-befolkningsnedgang
2. Levekår	Inntekt, utdanning, uføretrygde, arbeidsledige mm.	-utdanningsnivå -andel uføretrygde 18-44 år -barn av enslig forsørgere
3. Miljø	Drikkevann, skader, ensomhet, lokalmiljø, organisasjoner mm.	-lokalmiljø (ungdomsskoleelever)
4. Skole	Trivsel, mestringsgrad i lesing og skriving, frafall i videregående skole	-mestringsgrad i regning (5 kl.) -fracfall i videregående skole
5. Levevaner	Aktivitetsgrad, overvekt, alkoholbruk, røyking	-overvekt 17 år -røyking kvinner
6. Helse og sykdom	Forventet levealder, overvekt, ulike sykdommer, psykiske lidelser, legemiddelbruk.	-muskel og skjelett -type 2-diabetes -psykiske lidelser 15-29 år

Tabell 2, utdrag av folkehelseprofilen med gjeldene utfordringer for Kåfjord kommune.

Folkehelseprofilen er inndelt i 6 ulike temaområder med til sammen 34 indikatorer. De ulike indikatorene viser om kommunen ligger høyere, likt eller lavere enn landsgjennomsnittet. Tabell 2 er avgrenset til å beskrive forhold som er lavere enn landsgjennomsnittet. Det gjøres oppmerksom på at statistikken er bygd på ulik «datafangst» og må vurderes sammen med annen kunnskap og lokale forhold.

Trukket frem i stikkord er dette det Kåfjord har utfordringer (resultater under landsgjennomsnitt) med:

- Uføretrygdede, 18-44 år
- overvekt inkl. fedme - 17 år
- røyking –kvinner
- forventet levealder – menn
- psykiske sympt./lid - primærh. 15-29 år
- muskel og skjelett - primærhelsetjenesten
- type 2-diabetes –legemiddelbrukere

Folkehelseloven pålegger kommunene å utarbeide en skriftlig oversikt over helsetilstanden hvert 4. år.

Kåfjord har nylig fått godkjent vedtak om et nytt helsesenter. Helsesenteret er lokalisert i Birtavarre, like ved E6.

Kilde: Folkehelseprofil 2017, Kåfjord kommune, hentet mai 2017

Utfordringer:

- Muskel, skjelett, type 2-diabetes og psykiske lidelser
- Forebyggende arbeid for den voksne og eldre del av befolkningen

Planbehov:

- Kommunedelplan for folkehelse, tverrsektorielt arbeid.

5.6 Næring og sysselsetting

Kåfjord er en jordbrukskommune. Det er her en finner de fleste årsverkene i privat sektor. Jordvernet står sterkt og vi har et nasjonalt ansvar for å ivareta arealer som er egnet for matproduksjon. Kommunen består av mange små spredte teiger som i de fleste tilfeller leies ut til dagens bønder.

Jordbruket er svært arealavhengig og veksten innen landbruket kan derfor i svært liten grad komme ved nyetableringer. Derimot foreligger det uutløste potensialer i form av kvotekjøp, renovering/utvidelse av driftsbygninger og bedre utnyttelse av skogressurser. Manddalen og Kåfjorddalen regnes som de største landbruksområdene i kommunen.

Det finnes store arealer som kan opparbeides til dyrbar jord. Ett felt inne i Kåfjorddalen og ett i nordlige del av Olderdalen. Disse bør trekkes ut i jordbrukskart og legges føringer for.

Kommunen ønsker å satse på reiseliv og turisme. Næringen har et stort potensiale, og tilstrømmingen til kommunen øker sterkt for hvert år. En aner et uforløst potensiale for en næring basert på de naturgitte forutsetningene. Det er i de senere år prioritert tilrettelegging for merking av stier/vandreleder for å stimulere til en sterkere satsning på naturbasert reiseliv/turisme.

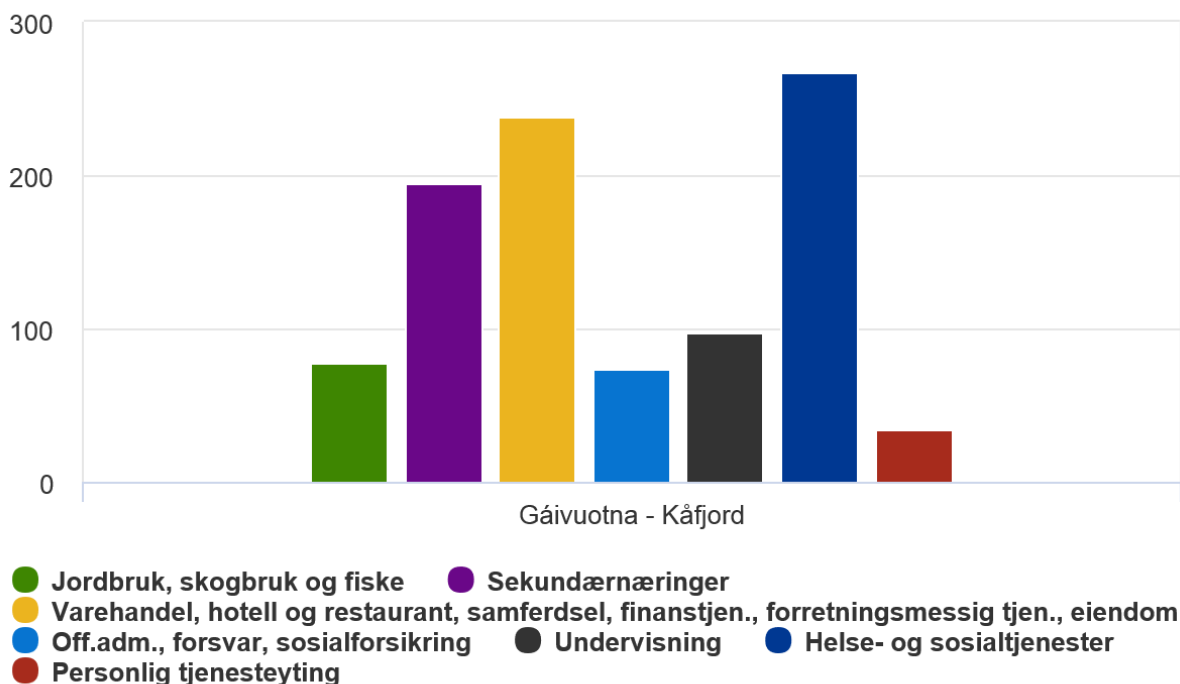
Det er et stort potensiale i hva kommunen kan tilby, både til egne innbyggere og til dem som stikker innom eller blir for kortere/lengre perioder. Kåfjord har likevel (per dags dato) underskudd på overnattingsplasser.

Bredbanddekningen i kommunen ligger på 95-100% hvilket tilsier at det er godt tilrettelagt for etablering av flere kompetansesarbeidsplasser.

Kåfjord kommune har 11 lærlingplasser.

Sysselsettingen i kommunen ligger ikke så langt unna gjennomsnittet i fylket og noe høyere enn i Nord-Troms regionen.

Hva innbyggerne arbeider med



Kilde: Registerbasert sysselsetting, Statistisk sentralbyrå

Fig 9, Antall sysselsatte fordelt på ulike næringsområder i Kåfjord kommune, registrert Januar 2017.

Kilde: Kommunefakta for gaivuotna-kaffjord-kaivuo, registerbasert sysselsetting, hentet Mai 2017

5.6.1 Reindrift

I Kåfjord er hele kommunens arealer innenfor det samiske reinbeiteområde. Reindrift er en stor næring i kommunen men kommunen har ingen forvaltningsansvar for dem. Det er 3 reinbeitedistrikter innenfor kommunens grenser, ett tilhørende Troms reinbeiteområde og to tilhørende Vest-Finnmark reinbeiteområde.

Fastsatte beitetider for Skårfvåggi rbd. og Cohkolat ja Biertavàrri rbd. er 01.03-01.12. Helligskogen rbd. er et helårsdistrikt. Reinbeitedistriktet har også beiterett innenfor deler av Skårfvåggi rbd. i perioden 16.10-15.04.

Skårfvåggi rbd. og Cohkolat ja Biertavàrri rbd. er sommerbeitedistrikter dvs. de bruker områder innenfor Kåfjord kommune i perioden april/mai-oktober/november. Helligskogen rbd. er som tidligere nevnt et helårsdistrikt som kan bruke områder i Kåfjord gjennom hele året.

De viktigste områdene for reindriftnæringa i kommunen som kalvingsland, flytteleier, vinterbeite er hovedsakelig knyttet til høyereliggende områder. Generelt er det i kommunen lite konflikter mellom reindriften og annen arealbruk.

Reindriften blir i hovedsak berørt av arealsaker gjennom planlegging og fradeling. Dette håndteres av landbruksrådgiver og kommuneplanlegger på en god måte.

5.6.2 Mineralforvaltning

Kommunen skal sikre tilgjengelighet til gode mineralforekomster. I dette ligger det at kommunen så langt det er mulig bør unngå å båndlegge registrerte mineralressurser gjennom arealbruk som bygger ned forekomster, eller legger andre begrensninger for framtidig utnytting av ressursene.

5.6.3 Fiske og havbruk

Fiskeri og havbruksnæringen blir ivaretatt gjennom kommuneplanens arealdel og den interkommunale kystsoneplanen. Kommunens strategiske valg for næringen vil fremgå av strategisk næringsplan.

Allmenningskaien og begge fiskerihavnene i Manndalen og Djupvik har behov for oppgradering.

Utfordringer:

- Hvordan ivareta eksisterende næringer? (industri, landbruk, fiskeri og handel)
- Hvordan etablere nye næringer? (reiseliv har stort potensial)
- Hva kan kommunen bidra med for å være en viktig støttespiller for næringslivet?
- Kommunen har få areal til disposisjon, høyt press på utbygging av jordbruksarealene.
- Flere av fiskerihavnene har behov for oppgradering og utbygging av infrastrukturen.
- Det er per dags dato underskudd på overnattingsplasser i kommunen.

Planbehov:

- Utarbeide Strategisk næringsplan med handlingsdel
- Oppdatere landbrukskart med nåværende og fremtidige landbruks-/beitearealer
- Legge inn føringer for landbruksinteressene i de viktigste kjerneområdene i kommuneplanens arealdel.
- I kommuneplanens arealdel bør det utarbeides en kartlegging av ressurstilgang og behovet for mineralressurser. Det bør også utarbeides et oversiktskart over deponier i Kåfjord kommune.

5.7 Idrett, friluftsliv og kultur

Kultur og idrett

Med utgangspunkt i at kommunen har fritid/turisme, reiseliv og «festivalbygda» som noen av sine viktigste satsningsområder for utvikling av næringsvirksomhet er det ikke overraskende at Kåfjord er kjent som kulturkommunen i Troms. Husflidslaga i Olderdalen, Birtavarre og Manndalen regnes som en viktig kulturbærer i kommunen. Kåfjordkulturen er preget av møtet mellom norsk, kvensk og samisk språk og kultur.

Riddu riddu er en årlig internasjonal urfolksfestival som finner sted i Kåfjord kommune. Festivalen ble grunnlagt for 25 år siden og har siden den gang jobbet med å skape en sterkere bevissthet og stolthet omkring samisk språk og kultur.

Spåkenes kystfort (anlagt av tyskere under 2. verdenskrig) i Djupvik er et av områdene som satses på og har åpent for besøkende med to markerte løyper som forteller historien om festningen. Skardalen er et av 22 nasjonalt utvalgte kulturlandskap i Norge og betegnes som et typisk eksempel på sjøsamisk bygd.

I Olderdalen ligger kulturhussenteret hvor kulturskolen i Kåfjord holder hus. Kulturskolen gir flere ulike tilbud til både barn og voksne i kommunen.

Telemarksforskning produserer hvert år norsk kulturbarometer. Barometeret rangerer kommuner etter registrert kulturaktivitet slik som kinovisninger, arrangementer, kulturarbeidere, frivillighet mm. Kåfjords kulturindeks ligger i 2016 på plass nr. 200 av 428.

I Olderdalen ble en ny idrettshall ført opp i 2016. I Birtavarre og Manndalen er det kunstgressbaner og Olderdalen har en gressbane. I dag er det et basseng som er i drift i Birtavarre. Det finnes flere ball binger og lysløyper i kommunen.

Fotball, innebandy, røde kors-forening og snøscooterforening er noen av kommunens organiserte fritidsaktiviteter. Til sammen er det 52 registrerte lag og foreninger i kommunen. Frivilligheten er en bærebjelke i kommunen.

Friluftsliv

Kommunen har høy grad av tilrettelegging for friluftsliv og potensiale for å videreutvikle dette er stort. Det er mange åpne hytter og stier som er merket. Fotturer, langrenn, fisketurer, isklatring, snøscooterløyper, toppturer, RIB-turer på fjorden. Halti, Finlands høyeste fjell, Nordmannviktind (1355 moh.) og Storhaugen (1142 moh.) er noen av aktivitetene Kåfjord kommune tilbyr.

Kilder: Telemarksforskning, kommuneplanens gjeldene arealdel

Utfordringer:

- Ivaretagelse og stimulering av frivillig sektor
- Hvordan bidra til å opprettholde det gode frivillige aktivitetstilbudet?
- Hvordan kan kommunen bidra til å være en aktiv støttespiller for lag og foreninger?

Planbehov:

- Revidering av kommunedelplan for idrett, kultur og fysisk aktivitet

5.8 Boliger

Kommuneplanens arealdel legger opp til boligbygging som tilsies å være tilstrekkelig for å dekke planperioden (2015-2027). Det finnes tilgjengelige tomter i alle bygdene, både til næring og boligbebyggelse. Mye av bebyggelsen består i dag av spredt boligbebyggelse langs E6.

Det er behov for leiligheter i ulike størrelser, fra små leiligheter for unge og enslige og til større leiligheter tilpasset familier. Utleiemarkedet er i dag svært begrenset i Kåfjord. For eventuelle tilflyttere som ønsker å prøvebo i kommunen er det stort sett i det private markedet det kan være mulig å finne bolig.

Store deler av kommunen er berørt av faresoner, hvilket gjør det krevende å utvikle en god planstrategi for fremtidig utvikling av boligutbyggingen. Etter at denne planen skrives vil kommunens arealdel bli revidert og mulighetene for et helhetlig plankart med avgrensede boligområder for spredt boligbebyggelse vil bli vurdert.

Kåfjord har en tilskuddsordning for førstegangs boligkjøpere hvor kostnaden på tomten halveres.

Kommunens bygg masse består stort sett av eldre bygg som er lite oppgradert med tanke på vedlikehold og med påfølgende høye driftskostnader.

Det jobbes mot etablering av hyttefelt i hver kommunedel. Hyttefeltene vil fungere som et alternativ til sommerhus/fritidsboliger og er ment å redusere antall tomme husstander i tettbygde strøk, som brukes til feriehus.

Kilde: Kommuneplanens arealdel 2015-2027

Utfordringer:

- Lite interesse for å bygge boliger
- Finne muligheter for å styrke tilgangen på ulike boliger i utleiemarkedet.
- Vurdering av ras fare (usikker byggegrunn) i hele kommunen
- Store kostnader å oppgradere eldre boliger til dagens standard (TEK10, byggeteknisk forskrift)
- Mange hus i kommunen står tomme store deler av året, tiltak som boplikt bør vurderes.

Planbehov:

- Digitalisering og offentliggjøring av nåværende reguleringsplaner
- Geoteknisk gjennomgang av uavklarte areal i arealplanen
- Ferdigstille et helhetlig plankart med avgrensede boligområder
- Bolig-politisk handlingsplan må prioriteres

5.9 Langsiktig arealbruk

Kommunen har en ny helhetlig arealdel, og interkommunal kystsoneplan for Kåfjord, storfjord og Lyngen som er overordnede dokumenter av nyere dato. Endringer av kommuneplanens arealdel vurderes med bakgrunn i nåværende politiske prioriteringer som framkommer i planstrategi og samfunnsdel.

Kåfjord kommune ønsker å fortsette samarbeidet til den interkommunale kystsoneplanen.

Nåværende kystsoneplaner skal «kobles på» kommuneplanens arealdel ved førstkommende rullering. Man får dermed et samlet dokument for framtidig arealdisponering som omfatter både sjø og land. På denne måten sikres det også at kystsoneplanen får samme krav til revisjon/ny vurdering som arealdelen, dvs. min. 1 gang per. valgperiode (hver 4. år).

Kommuneplanens samfunnsdel og arealdel skal samsvare med hverandre og planstrategien. Det skal i revisjon av samfunnsdel og arealdel legges vekt på at planene henger sammen og utfyller hverandre på best mulig måte.

Kilder: Eksisterende arealplaner/kystsoneplaner

Utfordringer:

- Vurderes med bakgrunn i politisk drøfting

Planbehov:

- Handlingsdelen til kommuneplanens samfunnsdel må gjennomføres.
- Et helhetlig plankart med kystsoneplanen skal iverksettes ved første rullering av arealplan.

5.10 Klimaendringer

Det har blitt jevnt varmere og våtere, og for Nord-Norges del har dette vært spesielt tydelig de siste 25 årene. Klimaforskningen viser at tendensen de siste 100 årene vil fortsette og sannsynligvis forsterkes.

Årstemperatur vil øke, mest om vinteren. Nedbørsmengden vil i større grad komme som regn, mest om sommeren og høsten. Det vil bli betydelig reduksjon av snømengder, særlig nær kysten. Vindforhold synes ikke å endres, men usikkerheten av vindstyrke og retning er stor. De ulike

skredtypene, flom og havnivåstigning vil bli nærmere beskrevet i neste punkt «samfunnssikkerhet og beredskap».

Klimaendringer vil berøre mange hensyn i den kommunale planleggingen, derunder miljø, landbruk, reindrift etc.

Kilde: Klimaprofil Troms, hentet Mai 2017

Utfordringer:

- Ressurser til å ta steget fra planlegging til handling i forhold til å jobbe langsiktig med problemstillinger innenfor fagfeltet.

Planbehov:

- Interkommunal Klima og energiplan skal rulleres i 2019. Hensyn til endret klima skal ivaretas i kommuneplanens arealdel og samfunnsdel. Klimahensyn må implementeres i alle typer planer og saksbehandling.

5.11 Samfunnssikkerhet og beredskap

Kåfjord kommune har et landskap dominert av høye og bratte fjell, og bebyggelsen er i stor grad lokalisert langs E6 som følger strandflaten langs fjorden. Bratte fjellsider og relativt store nedbørsmengder fører til stor risiko for snøskred og jord- og steinras (mm.). Klimaendringer vil føre til mer nedbør i fremtiden, noe som vil kunne føre til en større frekvens av skredhendelser.

Marin grense markerer det høyeste nivået havet har hatt siden siste istid, og alt arealet i kommunen under denne har i teorien potensialet for forekomster av marin leire. Kvikkleire er marin leire som går over fra fast form til flytende form ved overbelastning eller omrøring.

Nordnesfjellet er et høyrisikoobjekt og et fjellskred herifra vil føre til en flodbølge som vil slå innover Lyngenfjorden og tilbake til Kåfjord. Nordnesfjellet blir kontinuerlig overvåket av NVE, og et eventuelt fjellskred vil bli varslet i god tid.

Fjellpartiet Gamanjuni 3 er også vurdert til et høyrisikoobjekt og blir kontinuerlig overvåket likesom Nordnesfjellet. Kommunen har utarbeidet planer for varsling og evakuering av befolkning i utsatte områder.

Ca. 65% av arealet i kommunen ligger over 600 meter over havet. Kystlinjen i kommunen er ca. 8 mil lang, noe som kan indikere at et særskilt fokus på rulleringer og revideringer av planer innenfor beredskapsplan, konsekvensutgreiinger og ros-analyser kunne utgjøre en betydelig forskjell for fremtidens sikkerhet i kommunen. E6 vurderes særlig som et risiko objekt.

Kilde: Klimaprofil Troms, hentet Mai 2017.

Utfordringer:

- Snøskred, jord- og steinras, leirras, steinsprang, kvikkleire, sørpeskred
- Fjellskred fra Nordnes, Gamanjunni
- Usikre grunnforhold i store deler av kommunen
- Etterslep på vedlikehold av fylkesveinettet

Planbehov:

- Delplan for Fjellskred fra Nordnes, Kåfjord kommune må rulleres
- Beredskapsplan for Kåfjord kommune må rulleres
- Helhetlig ROS-analyse må rulleres
- ROS-analyse for Gamanjunni 3

5.12 Helse og omsorg

Folkehelse inngår som tema i alle sektorer og planarbeid (se punkt 5.5). Helse og omsorg beskrives i denne sammenheng som sektor og er kommunens største arbeidsplass med spesielt mange kvinnelige arbeidsplasser. Sektoren utgjør dermed en viktig del av kommunen.

Kåfjord kommune står ovenfor en stor utfordring innenfor helsesektoren, grunnet flere eldre og mindre penger. Vi er avhengig av en god folkehelse for fremtiden, hvilket betyr at vi må tilby gode og likeverdige tjenester til innbyggerne. For å få til dette må det fokuseres på en helhetlig og samordnet samfunnsutvikling i kommunen fremover.

Utfordringer:

- Mangel på helsepersonell
- Høy andel deltidstillinger
- Høy gjennomsnittsalder på ansatte
- Organiseringen av helse og omsorgssektoren, har liten fleksibilitet og er en kostbar drift sammenlignet med andre kommuner.
- Mangler organisert tilbud til samisk språklige brukere

Planbehov:

- Helse og omsorgssektoren har flere lovpålagte krav om plantyper. Derunder smittevernplan. I tillegg utarbeides plantyper som er viktige sett ut fra kommunens behov. Se matrise om planbehov under pkt. 8.4.
- Overordnet kommunedelplan for folkehelse, hvor samisk folkehelse spesielt må ivaretas.
- Strategisk plan for helse og omsorg
- Handlingsplan for rus/psykiatri

5.13 Teknisk drift

Teknisk drift håndterer drift og vedlikehold av kommunale bygg og anlegg, deriblant kommunale veger og vann- og avløpsanlegg.

Fylkesveinettet i Kåfjord gjelder FV331, FV332 (Manndalen) og FV333 (Birtavarre). FV333 (særlig øverst i Kåfjordalen) er i svært dårlig forfatning. FV331 og Fv332 i Manndalen har hatt noe oppgraderinger de seinere år.

Det er fem kommunale vannverk i kommunen. Videre er det fire avløpssystemer, hvor to har direkte utslipp i sjøen (Djupvik og Olderdalen) og to (Indre Kåfjord og Manndalen) som slambehandles. Alderen på de kommunale vann- og avløpsanlegg er over 40 år. Så snarlige vedlikeholdsarbeider kan derfor påberegnes de eldste anleggene.

Utfordringer:

- Etterslep på vedlikehold av kommunale eiendommer, anlegg og kommunaltekniske anlegg.
- Sårbar ved fravær og kommende generasjonsskifte, da ansatte har stor kompetanse som er vanskelig å overføre.
- Mangelfulle digitale kart, spesielt kommunale vann og avløpsnett, samt vei.
- Mangelfull arealregistrering av bolig/hytter

Planbehov:

- Hovedplan for vann og avløp
- Oppdatere digitalisering av kommunale vann og avløpsnett, rette feil og mangler i kart

5.14 Undervisning og utdanning

Kommunen har to offentlige og en privat grunnskole. De to offentlige skolene er lokalisert i Olderdalen og Manndalen, den private grunnskolen i Kåfjorddalen.

I følge framskrivingene fra SSB skal det bli færre barn i Kåfjord kommune i årene fremover, hvilket vil påvirke skolestrukturen i form av hvor mange skoler det er forsvarlig av kommunen å opprettholde. Det er allerede lagt ned to skoler i Kåfjord, en i Trollvik og en i Djupvik. Denne utfordringer må utredes nærmere i revisjon av kommuneplanens samfunnsdel.

Utfordringer:

- Nedgang i elevgrunnlaget
- Rekruttere lærere med kompetanse til å undervise i alle fag
- Mangel på spesiell kompetanse
- Økonomisk handlingsrom
- Utfordringer knyttet til det å vurdere kapasiteten og fremtidig dimensjonering av barnehage- og skoletilbudet i tråd med befolkningsutviklingen.

Planbehov:

- Oppvekstsektoren har flere lovpålagte krav om plantyper. I tillegg utarbeides plantyper som er viktige sett ut ifra kommunens behov. Se matrise om planbehov under pkt. 8.4.
- Strategisk oppvekstplan

5.15 Økonomi

I år 2016 har Kåfjord kommune pådratt seg et regnskapsmessig underskudd på kr. 4,5 mill. Underskuddet må dekkes inn over de to kommende årene for å unngå innmelding i ROBEK. Kommunen har ikke hatt fondsmidler av betydning de senere årene og nivået pr. 2016 er 0,7% av brutto driftsinntekter. Dette er under gjennomsnittet i Troms i 2016 på 2,9% og for landet (u/Oslo) på 8,3%.

Kommunens netto lånegjeld i prosent av brutto driftsinntekter har økt med ca. 10 prosentpoeng fra 2014, og er pr. 2016 på 70,9%. Dette er under landsgjennomsnittet på 83,1%, men gjeldsnivået er planlagt økt sterkt i 2017 og videre framover i økonomiplanperioden. Økte kapitalutgifter kombinert med svært begrensede fondsmidler gjør at kommuneøkonomien blir satt under press framover. Kommunen blir svært sårbar for uforutsette utgifter, renteøkninger eller uventet svikt i inntektene.

Utfordringer:

- Styrke driftsbalansen
- Opprette økonomiske buffere i form av disposisjonsfond

Planbehov:

- Økonomiplan med handlingsdel

6.Vurdering av planbehov og prioritering

Planene kan deles i to kategorier; planer som primært utløses av lovkrav og planer som utløses av kommunens utfordringer.

6.1 Planer tilknyttet det kommunale plansystemet

Planer tilknyttet det kommunale plansystemet er lovbestemt. Loven tar likevel bare stilling til at planen skal vurderes revidert. Det er opp til kommunen å ta stilling til om kommuneplanen skal revideres helt eller delvis – eller videreføres uten endringer.

Plantyper knyttet til det kommunale plansystemet er lovbestemt. Sirkelen til nedenfor illustrerer langsiktighet (4-årshjul) som viser hvordan planstrategien (1.) danner grunnlag for kommunens overordnede og langsiktige planer (2).

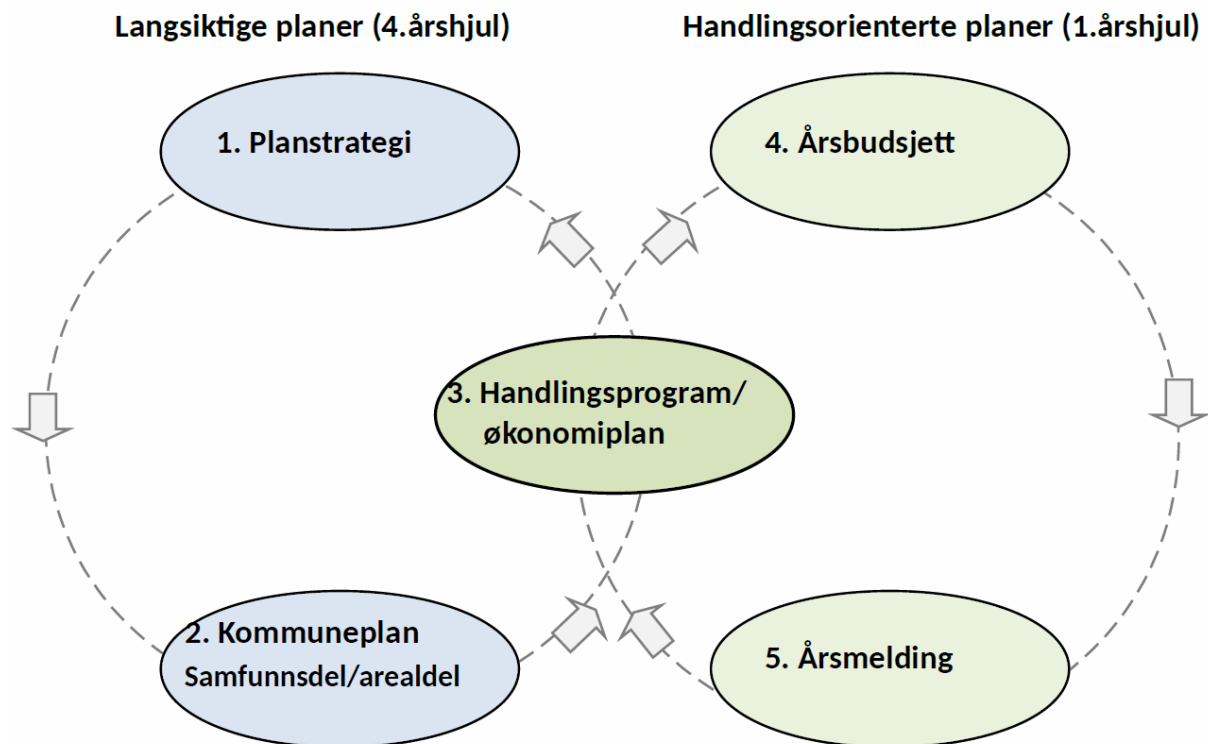


Fig 10, Lovbestemte plantyper – plan- og bygningsloven/kommuneloven

Planstrategien danner grunnlag for kommunens overordnede og langsiktige planer. Handlingsprogrammet/økonomiplan danner nøkkelen for hvordan man kommer fra ord til handling (bestemmer virkemidler for å nå de langsiktige målene). Årsbudsjett er bindende for det første året i handlingsprogrammet og årsmeldingen skal vise hva som er oppnådd av resultater ut fra tidligere ressurser – og danne grunnlag for eventuell kursendring.

Handlingsprogram med økonomiplan, årsbudsjett og årsmelding holdes utenfor planstrategiarbeidet. Dette fordi det etter kommunelovens bestemmelser ikke er spørsmål om disse dokumentene skal revideres eller ikke.

I neste punkt kommer oversikt over plantyper.

6.2 Overordnede kommunale planer

I kommuneplanlegging kan utarbeidelse av dokumenter både omfatte grunnlag for utarbeidelse av planer (kunnskapsgrunnlag) og utarbeidelse av selve planen. De fleste planene vil utformes som planprosesser i hht. Plan og bygningsloven.

Kunnskapsgrunnlag/plan /tema	Oppstart av arbeid	Vedtatt innen	2017	2018	2019	2020	Begrunnelse/merknader
Overordnede kommunale planer							
Kommuneplanens samfunnsdel	Des. 2017	Des. 2018		X			Skal revideres
-handlingsplan	Des 2017	Des. 2018		X	X	X	Lages samtidig som rullering av samfunnsdel
Kommuneplanens arealdel	Des. 2018	Aug. 2019			X		Rulleres i desember.
Interkommunale planer							
Kystsoneplan Lyngenfjorden	2019	2019			X		Skal kobles på arealdelen ved neste rullering. Vil fremdeles være en interkommunal plan.
Kommunedelplan for energi og klima i Nord-Troms	Jan. 2018	Des. 2018		X			Fortsetter å være en interkommunal plan.

Tabell 3, Overordnede kommunale planer

6.3 Andre sektor- og delplaner

Kunnskapsgrunnlag/plan /tema	Oppstart av arbeid	Vedtatt innen	2017	2018	2019	2020	Begrunnelser/merknader
Økonomiske planprosesser							
Økonomiplan -Handlingsdel	2016		X	X	X		Rulleres hvert år
Årsbudsjett			X	X	X		Rulleres hvert år
Sektor- og delplaner							
Hovedplan vann	Jan. 2017	Des. 2017	X				Skal ferdigstilles i løpet av 2017.
Hovedplan for avløp	Jan. 2018	Des. 2018		X			
Kommunedelplan for helhetlig ROS-analyse - med tiltaksplan	Mai 2017	Feb. 2018		X			Skal rulleres
Beredskapsplan	Jan. 2018	Mai 2018	X	X	X		Rulleres årlig

Kommunedelplan for idrett, kultur og fysisk aktivitet	August 2017	Mars 2018		X			
Strategisk nærings- og jordbruksplan med handlingsdel	Jan. 2019	Des. 2019			X		Ny plan, Startes opp etter kommuneplanens samfunnsdel er revidert.
Bolig politisk handlingsplan	Des.2018	Des. 2019			X		Tar stilling til mulighet for bo- og driveplikt
Plan for integrering og mangfold	Jan. 2018	Des. 2018		X			Ny plan, NAV må delta
Overordnet tospråklighetsplan	Jan. 2017	Des. 2018		X			
Scooterløypenett	Mars. 2017	Jan. 2019			X		Skal revideres pga. nytt lovverk, vil bli ferdigstilt senest i 2021
Arkivplan	Jan. 2018	Des. 2018		X			Lovpålagt
Plan for helse og omsorg	Jan. 2018	Des. 2018		X			Skal rulleres. Handlingsplan for rus og psykiatri innarbeides i plan
Kommunedelplan for folkehelse	Mars 2017	Des. 2018					Tverrsektoriell plan
Smittevernplan	Jan. 2019	Juli 2019			X		Lovpålagt
Strategisk oppvekstplan (Kåfjordsekken)	Jan. 2019	Des. 2019			X		Planen ligger vedlagt samfunnsdelen.
Overordnet strategisk kompetanseplan for Kåfjord	Jan. 2018	Des. 2018		X			

Tabell 4, Andre sektor- og delplaner

6.4 Nye reguleringsplaner

Plannavn	Oppstart av arbeid	Vedtatt innen	2017	2018	2019	2020	Begrunnelser/merknader
Områderegulering Djupvik/Spåkenes	Des. 2017	Des. 2018		X			
Reguleringsplan for lysløype Olderdalen	Juni 2017	Des. 2017	X				
Reguleringsplan for Fossen							Satt bort til konsulent

Tabell 5, Reguleringsplaner

7 Kommuneplanens hovedtrekk

Selv om planstrategiens sentrale funksjon er å belyse samfunnsmessige utfordringer og planbehovet (jf. Forrige punkt), har det gjennom planprosessen også framkommet synspunkter på kommuneplanens innhold (mål/satsningsområder).

Hovedutfordringen til kommunen er nedgangen i folketallet de siste årene. Med utgangspunkt i dette vil det være naturlig å vurdere alle typer tiltak som kan fremme vekst og utvikling.

8 Planprosess og framdrift

Det er viktig at det politiske systemet deltar i planarbeidet og på et tidlig tidspunkt kan gi retning for en ønsket utvikling (jfr. Punkt 2). Det er formannskapet som utgjør kommunens planutvalg.

Det antas at nåværende arbeid med planstrategien vil forsterke enkelte satsningsområder, men at mye av eksisterende dokumenter kan nyttiggjøres.

9 Medvirkning

Kommunal planstrategi har ikke krav til høring. Det stilles allikevel krav til medvirkning og publisering av forslag til kommunal planstrategi før politisk vedtak.

Medvirkningskravet betyr at kommunen er pliktig å sørge for at regionale sektormyndigheter og nabokommuner skal ha mulighet til å medvirke i utarbeidelsen av kommunal planstrategi. Disse partene kan gi uttalelser/merknader til planstrategien. Det er ikke innsigelsesrett knyttet til planstrategien.

10.1 Innspill fra sektormyndigheter og nabokommuner

Planstrategien lå ute til offentlig ettersyn fra 6.7.2017 til 14.8.2017. Det kom til sammen 7 merknader fra øvrige instanser.

Direktoratet for mineralforvaltning 28.6.2017

Fylkesmannen i Troms 14.08.2017

Troms fylkeskommune 14.08.2017

Fiskedirektoratet 07.08.2017

Mattilsynet 13.07.2017

Kystverket Troms og Finnmark 10.07.2017

Sametinget 27.06.2017

På bakgrunn av de innkomne merknadene har administrasjonen justert planstrategien i henhold til vurderinger gjort av kommuneplanlegger. Det er ikke gjort endringer i prioriteringen av planbehovet i perioden.

11. Merknadsbehandling

11.1 Direktoratet for mineralforvaltning

I nasjonale forventninger til regional og kommunal planlegging vedtatt ved kongelig resolusjon 12. juni 2015, heter det at Norge har store mineralressurser som det moderne samfunnet har behov for og utvinning kan gi grunnlag for verdiskaping. Den regionale og kommunale arealplanleggingen er viktig for å sikre tilgjengelighet til gode mineralforekomster i fremtiden, og for å ivareta andre miljø- og samfunnshensyn.

Regjeringens forventninger til regional og kommunal planlegging:

Fylkeskommunene og kommunene sikrer tilgjengelighet til gode mineralforekomster for mulig utvinning, avveid mot miljøhensyn og andre samfunnsinteresser. Behovet for og tilgangen på byggeråstoff ses i en regional sammenheng.

Forvaltning av ikke-fornybare ressurser

Som de nasjonale forventningene legger vekt på, omfatter forvaltning av mineralressurser ikke bare å avsette områder for råstoffutvinning. Det innebærer også å sikre tilgjengelighet til gode mineralforekomster for fremtiden og kommende generasjoner. I dette ligger det at kommunen så langt det er mulig, bør unngå å båndlegge registrerte mineralressurser gjennom arealbruk som bygger ned forekomster, eller legger andre begrensninger for framtidig utnyttning av ressursene. Gjennom god planlegging kan kommunen skaffe seg en oversikt over hvor langt fram i tid eksisterende massetak og råstoffområder dekker behovet for byggeråstoff i fremtiden.

I planstrategien for inneværende periode er det lagt opp til at kommuneplanens arealdel skal revideres. For å få til en god og bærekraftig forvaltning av mineralressursene anbefaler DMF derfor at kommunen legger opp til en kartlegging av ressurstilgangen og behovet for mineralressurser ved revidering av kommuneplanen.

Kommunens kommentar:

Innspillet tas til etterretning.

11.2 Sametinget

Kommunen legger frem et godt gjennomarbeidet planstrategi som trekker frem utfordringer i Kåfjord-samfunnet samt påpeker tilsvarende planbehov. Kommuneplanens samfunnsdel er relativt nylig vedtatt og arealdelen skal ferdigstilles i 2017. Det legges allikevel opp til rullering av både samfunnsdelen og arealdelen i planperioden.

Sametingets rolle i planlegging

Sametinget har ansvar for å påse at samiske interesser blir vurdert ut ifra et helhetlig perspektiv ved planlegging etter LOV-2008-06-27-71, Lov om planlegging og byggesaksbehandling (Plan- og bygningsloven). Et viktig hensyn som skal ivaretas i planlegging etter loven er å sikre naturgrunnlaget for samisk kultur, næringsutvikling og samfunnsliv (jf. 3-1). Denne bestemmelsen utfyller lovens formålsparagraf, og er derfor også av betydning ved tolkning av lovens øvrige bestemmelser.

Sametinget har ansvar for å veilede kommuner, Fylkeskommuner og andre i planleggingen etter Plan- og bygningsloven, når den berører saker av betydning for samisk kultur, næringsutøvelse og samfunnsliv. For å kunne ivareta sine lovpålagte oppgaver på en forutsigbar måte ovenfor å planmyndighetene, har Sametinget utarbeidet en planveileder "Veileder for sikring av i naturgrunnlaget for samisk kultur, næringsutøvelse og samfunnsliv ved planlegging etter plan og bygningsloven(plandelen)". Planveileder konkretiserer hensyn som bør og må tas i I planleggingen for å sikre naturgrunnlaget for samisk kultur, næringsutøvelse og samfunnsliv og er relevant i forbindelse med kommunal planlegging.

Sametinget anmoder Kåfjord kommune om å ta hjelp i Sametingets planveileder også ved utarbeidelse av den kommunale planstrategien. Planveilederen kan lastes ned fra Sametingets nettsider sametinget.no. Vi ber at Sametingets planveileder også tilføyes under kapittel 3.

Overordnede føringer.

Innspill til planstrategien

Språket er en viktig kulturbærer og identitetsmarkør. Det er en grunnleggende menneskerettighet å ha mulighet til å bruke sitt eget språk, og som urfolk har samer i tillegg rett til ytterligere beskyttelse av sitt språk. Sametinget har som mål at samisk språk styrkes og at det blir en naturlig del av den norske offentligheten og arbeider for at samisk skal være et levende språk også i fremtiden, gjennom at det satses på barn og unge.

Sametinget mener det er positivt at kommunen ser behovet for konkrete målsetninger for å sikre fremtiden for samisk språk i kommunen. Det opplyses at en tospråklighetsplan er under utarbeidelse. I dette arbeidet bør kommunen også konkretisere hvilke strategier og tiltak som skal iverksettes for å oppnå målsettingene.

Kommunen foreslår at det utarbeides en plan for folkehelsearbeidet. Sametinget minner om at i forskriftene til folkehelseloven der det er nedfelt følgende: "*I kommuner der det er grunn til å anta at det foreligger spesielle folkehelseutfordringer for den samiske befolkning, skal disse vurderes.*" Vi ber at kommunen har dette i mente ved oppstart av arbeidet med en folkehelseplan.

Sametinget registrerer at under kapittel 5.6 *Næring og sysselsetting* er ikke reindriftsnæring nevnt under eksisterende næringer i kommunen. Reindrift er ikke tilstede i kommunen året rundt men er en del av lokalt næringsliv sommerhalvåret. Vi ber at kommunen inkluderer utviklingstrekk, utfordringer og muligheter for reindriftsnæringen også i den kommunale planstrategien.

Medvirkning

I følge Plan- og bygningsloven § 5-1 andre ledd, påligger det kommunen å "*sikre medvirkning fra grupper som krever spesiell tilrettelegging*". Også Sametingets planveileder, kapittel 4. i bokstav e) understreker at de som legger frem planer bør "*iverksette aktive tiltak for å sikre reel medvirkning der siktemålet er å oppnå informert samtykke fra direkte berørte samiske interesser og lokalsamfunn, herunder samiske barn*".

Sametinget ser medvirkning fra samiske interesser som viktig og verdifullt i planarbeid, også i forbindelse med utarbeidelse av kommunal planstrategi. Samiske interesser og lokalsamfunn vil kunne være reinbeitedistrikt eller siida, reinbeitedistrikt, bygdelag, utmarkslag, laksefiskelag, sauebeitelag, forening og andre interesseorganisasjoner. Samiske kultursentre, museer og lignende i kommune eller region kan ha foretatt dokumentasjonsarbeid av tradisjonell kunnskap som vil kunne være relevant i denne sammenheng. Medvirkning og samarbeid fra slike institusjoner vil derfor kunne være nyttig.

Kommunens kommentar:

Sametingets innspill er tatt til etterretning.

11.3 Kystverket i Troms og Finnmark

Kystverket vil i det følgende informere generelt om vår virksomhet. Avslutningsvis gis det informasjon om hva Kystverket mener er spesielt viktig for Deres kommune i denne prosessen.

1. Kystverkets virksomhet

Kystverket er en nasjonal etat for kystforvaltning, sjøsikkerhet og beredskap mot akutt forurensing. Sentrale mål er å bidra til effektiv sjøtrafikk, sikre trygg ferdsel og å hindre miljøskade som følge av akutt forurensing.

Kystverket har det faglige ansvaret for sikkerhet og fremkommelighet i norske farvann og havner og forvalter havne- og farvannsloven med forskrifter, losloven med forskrifter mv. Kystverket legger til rette for de som bruker sjøen eller ferdes langs kysten. Dette gjøres ved utbygging, vedlikehold og drift av infrastruktur (fiskerihavner, farleder, navigasjonsinstallasjoner mv.) og tilbyr tjenester som los- og sjøtrafikk tjenester. Kystverket deltar i nasjonal, regional og lokal samfunnsplanlegging som fagkyndig sektormyndighet.

Nasjonal havnestrategi - Regjeringens strategi for effektive havner for å få mer gods på sjø

I henhold til «Nasjonal havnestrategi» som ble presentert januar 2015 vil regjeringen at mer gods skal transporteres på sjø ettersom det vil føre til færre vogntog på veiene og dermed mindre slitasje, samt at det vil gi tryggere ferdsel for privatbilistene og at miljøskadelige utslipp reduseres. Havnestrategiens mål er forenkling av havnestruktur, utvikling av intermodale knutepunkt og styrking av havnene gjennom havnesamarbeid.

Kystverket Troms og Finnmark går ut i fra at «forenkling av havnestrukturen» omhandler en opprydding i begrepsbruken, eventuelt sortering og klassifisering av havnene for å avdekke potensialet de enkelte havner har for utvikling og samarbeid.

Selv om regjeringens havnestrategi er meget overordnet er den et viktig utgangspunkt for de strategier som legges av kommunene for å møte morgendagens utordringer ved utbygging av maritim infrastruktur. Havnestrategien bidrar for øvrig til en bevisstgjøring av havnenes betydning for samferdsel, sjørettet næring, fiskeri og havbruk.

Viktige punkter er:

- Utvikling av havnesamarbeid (det er innført en tilskuddsordning fra 2015 som skal stimulere til dette).
- Prioritering etter samfunnsøkonomisk lønnsomhet
- Vurdering av overføring av statlige anlegg (moloer og utdypinger) til kommunene
- Vurdering av endring i kriteriene for status som stamnetthavn.

For kommunene gir regjeringens føringer oppfordring til regionalt havnesamarbeid. ved f.eks. kartlegging av konkret grunnlagsdata som anløpsdata, landingsvolum (fiskeri og havbruk), transportvolum, passasjertall mv. Regjeringen har opprettet en tilskuddsordning for å fremme havnesamarbeid.

Regjeringen påpeker at det skal legges større vekt på samfunnsøkonomisk lønnsomhet ved prioritering av statlige bidrag. Kystverket Troms og Finnmark erfarer at de modeller som i dag brukes, ikke er tilstrekkelige for å avdekke inntektssiden for den maritime delen av samferdsel og næringsliv. Modellene er under stadig utvikling, slik at medvirkning ved å påpeke gevinst og tap som ikke synliggjort absolutt er til stede. Kommunen kan bidra til utvikling av hensiktsmessige modeller ved å systematisere og synliggjøre verdier som kanskje tas for gitt av lokale aktører, og som er ukjente for forvaltningen.

NTP-Godsanalyse

Godsanalyser ble levert i august 2015. Konkusjoner i analysen er omtalt som spennende og på tvers av «konvensjonell visdom». Det gjelder oppdagelsen av at det er liten konkurranse mellom transportformene, og at det med det, i et samfunnsøkonomisk utgangspunkt er beskjeden gevinst å hente ved overføring av gods mellom transportformene. Og det gjelder ikke minst konkusjonen om

at desentralisert terminalstruktur med god arealtilgang gir størst volum på sjø (og bane) resulterer i reduserte transportkostnader for næringslivet.

For å stimulere til økt godsmengde på sjø, konkluderes det blant annet med at det er nødvendig med tiltak for å redusere veksten på veg. For å unngå at godsmengde overføres fra sjø til veg, må dagens terminalstruktur beholdes, vedlikeholdes og utvikles.

For å oppnå gevinsten en desentralisert havnestruktur gir, er det samtidig viktig at det omkring havneterminalene er tilstrekkelig med arealer for godshåndtering, men også arealer til industri som nyttiggjør seg av sjøtransport. Det er også kjent at det kan oppstå arealkonflikter ved etablering av terminaler, og at mange havner jobber godt med tilrettelegging for næring- og industri.

Som kunnskapsgrunnlag for kommunale havneplaner/strategier, ser Kystverket for seg at en lokal godsanalyse også kan være av stor verdi.

Noen øvrige ressurser til kunnskapsgrunnlag for planstrategi

- Havne og farvannsloven
- Kystinfo med kartfestet oversikt over stamnetthavner, fiskerihavner, ISPS terminaler, navigasjonsinstallasjoner, forvaltningsareal, hoved- og biled mv.
- BarentsWatch
- Maritim infrastrukturrapport — Mulige farleder for store skip. Kystverket 2011.

Kystverkets handlingsprogram 2014-2023 og leveringsplan til ny NTP

Handlingsprogrammet er Kystverkets gjennomføringsdel av NTP. Gjennomføring er avhengig av de årlige bevilgninger over statsbudsjettet.

Transportetatens overleverte plangrunnlag til NTP 2018-2029 den 29. februar 2016. Plangrunnlaget er fremstilt etter Samferdselsdepartementets mandater og retningslinjer. Prosjekter er prioritert ut fra samfunnsøkonomiske kriterier, lønnsomhet og ikke-prissatte konsekvenser. I tillegg prioriteres prosjekter av hensyn til sammenhengende standard, samfunnssikkerhet og beredskap. Prosjekter under 50 millioner er ikke prioritert av samferdselsetatene, men vil prioriteres i den videre prosessen innenfor de foreslåtte rammer.

Post 60—Tilskudd til kommunale fiskerihavnetiltak

Kommunene kan innen 1. mars hvert år søke Kystverket om tilskudd til fiskerirettede infrastrukturprosjekter i henhold til gjeldende retningslinjer. Eventuelt tilskudd tildeles over kommende års statsbudsjett og som tilsagn for neste budsjettår. Tilskudd kan gis med inntil 50 prosent av prosjektkostnadene.

Kystverket krever at kommunalt vedtak om finansiering foreligger før det inngås tilskudds avtale, men kommunalt vedtak er ikke nødvendig på søkertidspunktet. Det vil være positivt for søknaden at behovet er dokumentert i kommunens strategiske næringsplaner havneplaner eller lignende, og at tiltaket står i kommunens investerings- og økonomiplan. Tiltaket må være gjennomførbart, altså i tråd med areal- eller reguleringsplan.

Søknader blir samlet og sendt til fiskeridirektorat og fylke for uttalelse. Kystverket foretar en nasjonal prioritering mellom søknadene før samferdselsdepartementet avgjør tilskudds fordelingen.

2. Innspill til planstrategien

Generelle utviklingstrekk

En hovedutfordring generelt er å knytte havn/kaianlegg, nærings- og industriarealer og veg sammen

på en funksjonell og hensiktsmessig måte. Flere av fiskerihavnene har behov for oppgradering og utbygging av infrastrukturen.

Transportinfrastruktur oppleves ofte begrensende for næringsutvikling, særlig med blick på eksportorientert næringsliv basert på naturressursene. Alle vekstnæringer er avhengige av velfungerende transport på veg, bane og sjø.

Fiskerinæringen med flåte, industri og havbruk, reiseliv med cruise, ferger og båtruter, mineral- og bergverksnæring og petroleumsnæringen er alle avhengig av en tilpasset og velfungerende havneinfrastruktur og sjørettede næringsarealer.

Gjennom Kystverkets forvaltning av fiskerihavnene ser vi at behovene endrer seg. Fiskefartøyene blir større og flere havner ønskes utdypet, det er krav om at flåten skal ligge ved kai og i flytebrygger og ikke på svai (på bunnkjetting).

Mange havner har fortsatt en viktig funksjon for gods- og passasjertransport, selv om mye av dette i dag foregår på landeveien. Akvakulturnæringen har etablert seg i noen havner, med landbaser, fartøy og med slakterier. Fisketurisme benytter også den infrastrukturen som er tilgjengelig.

Havneterminaler for å betjene mineral- og petroleumsnæringa krever en annen oppbygging enn overnevnte, da skipene som benytter disse krever særlig gode maritime forhold samt store bakkearealer.

Maritim utvikling i Kåfjord kommune

Forslag til prioriterte planer/strategier:

- Havnestrategi — Viktig grunnlag for eventuelle havnkrav (post 30) og tilskuddssøknader (post 60). Bidrar til helhetlig planlegging og oversikt over behovene til næringsliv og befolkning. Tema som bør dekkes er fiskeflåten og fiskerinæringens behov, akvakulturnæringen, fritidsflåten og reiseliv.
- Kystsonenplan - Arealplan
- Transport og godsanalyse — En kystkommune som Kåfjord preges av maritime næringer og fiskeri. Transport av varer og produkter ut av kommunen er avgjørende for lokalt nærings- og arbeidsliv. Samtidig bør en også se på potensialet for godstrafikk for å oppfylle målene om å få gods fra vei til sjø. En godsanalyse vil etter Kystvektets mening være et verdifullt bidrag til en samfunnsplan for Kåfjord kommune.
- Beredskapsplan for kystnært oljevern - Kåfjord kommune har kystfiskefartøy som kan være en viktig ressurs i kystnær oljevern- og generell beredskap mot akutt forurensing.
- Kystkultur I Kåfjord kommune har staten i sin tid ved havnevesen og fyrvesen mv. etablert en del infrastruktur opp gjennom historien. Første utbygginger fra havnevesenet var Djupvik molo og mudring i Djupvik havn ferdigstilt i 1974, samt en almeningskai i 1975.

Fyrene er kjente landemerker i tillegg til at de fortsatt fyller en viktig funksjon for navigasjon. En plan for forvaltning av den kulturhistoriske verdien som representeres av overnevnte vil være viktig for ivaretagelse av identitet og historie.

Kommunens kommentar:

Innspillet er tatt til orientering og til dels etterretning.

11.4 Mattilsynet

Mattilsynet har hørings og innsigelsesrett etter plan — og bygningsloven § 11 når det gjeld forhold som gjeld drikkevatt. Vi forvalter Matloven, Forskrift om vannforsyning og drikkevann og deler av Forskrift om rammer for vannforvaltningen.

Vi har vurdert planstrategien hovedsakeleg med tanke på sikker vannleveranse og trygt drikkevatt. Det er sterke føringar frå Helse og omsorgsdepartementet om å prioritera trygt drikkevatt og sikker vannleveranse til alle. Sjå «Nasjonale mål for vann og helse.»

Trygt og sikkert drikkevatt er ein av dei viktigaste tekniske strukturane i samfunnet. Det er grunnleggjande for trivsel og helse og det er ein av grunnpilarane for næringsutvikling. Mattilsynet støtter at det er behov for oppdatering av Hovedplan for vann og avløp, pkt 5.13. Det er bra å få kart og info retta og oppdatert. Behovet for utskiftning av ledningsnett er også med i strategiplanen. Dette er eit stort og omfattande arbeid som også må synleggjerast i kommunen sin handlingsplan og økonomiplan.

Under pkt. 5.11 Samfunnssikkerhet og beredskap er behovet for å rullera beredskapsplan og helhetlig ROS med. Det er viktig at vannverka er med i desse prosessane.

Pkt 5.10 Klima. Dei endringane som er skisserte, kan få stor betydning for vannverka og drikkevannskvaliteten.

Vannbehandlninga i Kåfjord Kommune er bassert på UV-desinfeksjon. Når fargetalet aukar eller UVtransmisjonen går ned, vil kapasiteten til UV-anlegga også gå kraftig ned og i verste fall blir ikkje vatnet desinfisert.

Kommunens kommentar:

Innspillet er tatt til orientering

11.5 Fiskedirektoratet

Fiskeridirektoratet er forvaltningsmyndighet for fiskeri og akvakultur. Vi har et særskilt ansvar for marine ressurser og marint miljø.

Sjømatnæringene

I Kåfjord er det registrert 23 personer i fiskarmanntallet, 14 med fiske som hovedyrke og 9 med fiske som biyrke (tall fra utgangen av 2016). Det er registrert 17 fartøy i Fiskedirektoratets merkeregister. Alle fartøy er under 11 meter. Mottaksanleggene er viktig for fiskeriinteressene i kommunen og nabokommunene i Lyngen- og Storfjord. Akvakulturnæringen er også tilstede i kommunen, med en lokalitet for akvakultur, samt ett settefiskanlegg.

Kystsoneplan

I Kåfjord kommune er kystsoneplanen revidert gjennom en interkommunal planprosess i samarbeid med de andre kommunene rundt Lyngenfjorden.

Vi syntes det er positivt at det planlegges å integrere kystsoneplanen i kommuneplanens arealdel ved førstkommende rullering, slik at det blir én plan for både sjø og land. En samling av alle kommunens arealer vil gjøre det lettere å se sjø og land i sammenheng.

En interkommunal kystsoneplan er en kommunal plan som kommunen selv vedtar. Det er ikke en regional plan. Dette må endres i omtalen av kystsoneplanen. Det er positivt at kommunen ser revidering av sin kystsoneplan i sammenheng med sine naboer.

Interkommunalt plansamarbeid

Troms fylkeskommune har stort fokus på revidering av kystsoneplaner i kommunene i Troms gjennom interkommunalt samarbeid. I følge regional planstrategi vil de også ha stort fokus på dette i de kommende årene. Om kommunen ser for seg videre interkommunalt samarbeid i planarbeidet bør kommenteres. Interkommunale planer og planprosesser vil være positivt med hensyn til ressursbruk i kommunen og tilgang til kompetanse.

Interkommunale kystsoneplaner vil også gi en mer helhetlig plan for bruk og vern i et regionalt perspektiv. Dette vil blant annet være positivt for sjømatnæringene. Interkommunale planer vil bedre kunne hensynta framtidig arealbehov og utvikling for de forskjellige interessene, og være bedre tilpasset andre rammebetingelser for næringene. Totalt sett vil dette kunne dempe konfliktpotensialet mellom de forskjellige interessene i kystsonen.

Arealbruk i kystsonen

Det er økende konfliktpotensial mellom havbruksnæringen og fiskerinæringen, noe som også ble belyst gjennom arbeidet med kystsoneplanen. Det synes også å være et økende konfliktpotensial mellom sjømatnæringen på den ene siden og andre interesser på den andre. Mellom andre interesser i kystsonen er det også et konfliktpotensial.

I forslag til planstrategi er det lite fokus på sjømatnæringen. En klargjøring av kommunens strategiske valg knyttet til utvikling og arealbruk av kystsonen vil være avklarende og konfliktdempende. Viktige spørsmål vil kunne være opprettholdelse, utvikling og sameksistens for sjømatnæringene i kommunen.

Vi anbefaler kommunen å drøfte fiskeri- og havbruksnæringens interesser i kommunen nærmere og si mer om planbehovene for sjøarealene framover.

Kåfjord kommune omfattes av det geografiske virkeområdet for Sametingets tilskuddsordninger for næringsutvikling. Vi tilrår også at de samiske fiskeriinteressene drøftes i planstrategien. Med samiske fiskeriinteresser mener vi tradisjonell samisk fiskeri- og fangstaktivitet etter viltlevende marine ressurser i henhold til lov om viltlevende marine ressurser (havneressurslova).

Kommunens kommentar:

Fiskeridirektoratets innspill er tatt til orientering.

Kåfjord kommune vil ta for seg fiskeri- og havbruksnæringens interesser via revisjon av kystsoneplan og ny strategisk plan for næring.

11.6 Fylkesmannen i Troms

Vi synes det er positivt at Kåfjord kommune nå har utarbeidet forslag til kommunal planstrategi. Dokumentet framstår som ryddig og godt gjennomarbeidet, og vil være et godt strategisk styringsverktøy for den videre planleggingen i kommunen de neste fire årene.

Fylkesmannen har noen faglige innspill som følger under.

Avdeling for plan, reindrift og samfunnsikkerhet har koordinert Fylkesmannens innspill.

1. Overordnede innspill

1.1 Føringer/or planarbeidet

Under kapittel 3.2 Regionale føringer er de regionale planene/strategiene som foreligger listet opp. Fylkesmannen minner om at det arbeides med regional plan for reindrift i Troms og at denne skal legges til grunn for den kommunale planleggingen når den foreligger. Vi viser også til Rikspolitiske retningslinjer for ulike plantemaer som også skal legges til grunn for kommunens planlegging.

1.2 Arealstrategi

Fylkesmannen vil anbefale Kåfjord kommune og allerede i arbeidet med kommunal planstrategi ta inn ett kapittel om arealstrategi. Arealstrategien må også inngå som en del av kommuneplanens samfunnsdel og være førende for arbeidet med kommuneplanens arealdel og avveininger som gjøres i planarbeidet.

Retningslinjer for langsiktig arealbruk skal inngå som del av strategien og danne basis for det mer konkrete arbeidet med kommuneplanens arealdel. Den langsiktige arealstrategien skal vise sammenhengen mellom framtidig samfunnsutvikling og arealbruk, og angi langsiktige utviklings retninger i kommunen og områder for særlig utvikling og vern for å ivareta de arealhensynene som framgår av § 3-1 i plan- og bygningsloven, jfr. plan- og bygningsloven § 10-1.

Kommunens arealstrategi er en langsiktig og overordnet plan, som fastlegger prinsippene for kommunens arealforvaltning. Arealstrategien kan typisk bestå av en kort opplisting av prinsipper veiledet av en kartskisse. Gjennomføringen av arealstrategien skjer på alle plannivåer, ved utforming av kommuneplanens arealdel, ved reguleringsplaner og i byggesaksbehandlingen.

1.3 Innspill til kapittel 7.2 Overordnede kommunale planer

Kåfjord kommune legger opp til en rullering av kommuneplanens arealdel i 2018/2019.

Fylkesmannen ber i denne sammenheng om at kommunen benytter gitte innspill fra oss til forutgående prosess med kommuneplanens arealdel i kommende revidering.

2. Innspill på fagområder

2.1 Økonomi og demografi

Utvikling i folketall og befolknings sammensetning og de langsiktige trendene her er grunnleggende faktorer som kommunen må ta hensyn til ved dimensjonering av tjenestetilbudet og prioritering av midler mellom de ulike sektorene. Fylkesmannen ser det som viktig at kommunen i sin planstrategi og i alt planarbeid tar utgangspunkt i den demografiske utviklingen og hvordan den økonomiske handlefriheten er for kommunen i dag og utsiktene i årene fremover.

Fylkesmannen ser det som positivt at kommunen i pkt. 5.1 Befolkningsutvikling har en analyse av befolkningsutvikling, alderssammensetning, kjønnsbalanse og bosettingsmønster. Fylkesmannen ser imidlertid at kommunen i sin analyse benytter SSBs framskrivingsalternativ basert på lav nasjonal vekst (LLML). Fylkesmannen benytter i sine analyser mellomalternativet (MMMM) og viser til at mellomalternativet er SSBs hovedalternativ og bygger på de forutsetningene SSB mener er mest rimelige. Fylkesmannen ber kommunen vurdere å benytte dette alternativet.

(Befolkningsframskrivninger er beregninger av hvordan befolkningen utvikler seg framover, gitt ulike forutsetninger om fruktbarhet, dødelighet, flytting og inn- og utvandring. Hvert alternativ beskrives ved fire bokstaver i følgende rekkefølge: fruktbarhet, levealder, innenlandsk flytting og innvandring. M middels, L =lav og H =høy).

Kåfjord kommune har etter Fylkesmannens syn en utfordrende økonomisk situasjon. Etter relativt tilfredsstillende netto driftsresultater i 2014 og 2015 på henholdsvis 1,7 % og 3,9 % av brutto driftsinntekter, pådro kommunen seg et regnskapsmessig underskudd på kr. 4,5 mill. kr. i 2016. Underskuddet må dekkes inn over de to kommende årene for å unngå innmelding i ROBEK. Kommunen har heller ikke hatt fondsmidler av betydning de senere årene og nivået pr. 2016 er 0,7 % av brutto driftsinntekter. Dette er under gjennomsnittet i Troms i 2016 på 2,9 % og for landet (u/Oslo) på 8,3 %.

Kommunes netto lånegjeld i prosent av brutto driftsinntekter har økt med ca. 10 prosentpoeng fra 2014, og er pr. 2016 på 70,9 %. Dette er under landsgjennomsnittet på 83,1 %, men gjeldsnivået er planlagt økt sterkt i 2017 og videre framover i økonomiplanperioden. Økte kapitalutgifter kombinert med svært begrensede fondsmidler gjør at kommuneøkonomien blir satt under press framover. Kommunen blir svært sårbar for uforutsette utgifter, renteøkninger eller uventet svikt i inntektene. Etter Fylkesmannens syn bør kommunen i årene framover ha fokus på å styrke driftsbalansen og å opparbeide økonomiske buffere i form av disposisjonsfond. Kommunen bør videre holde gjeldsnivået på et forsvarlig nivå, også når en tar hensyn til eventuelle renteøkninger.

Det er viktig at Kåfjord synliggjør kommunens økonomiske handlingsrom framover, og har dette som utgangspunkt for sin planstrategi.

Vi viser til sist til «Fylkesmannens tilråkning om kommunestruktur i Troms» hvor det fremkommer nærmere analyser både mht. kommunens demografiske og økonomiske utvikling.

Merknad: Punkt 3.4 Kommunereform. Her bør en kunne vise til Prop. 96 S (2016-2017) Endringer i kommunestrukturen, vedtatt i Stortinget 8. juni 2017.

2. 2 Reindrift

Reindriften er en arealavhengig næring og berøres således av de fleste arealinngrep i kommunen. Dette kan være skogsveier, hyttebygging, boligbygging, turisme, industriområder mv. Reindrifta berøres på alle nivåer i planleggingen: dispensasjoner, reguleringsplaner, arealplaner, samfunnsplaner, næringsplaner osv.

I Temaveiler: Reindrift og planlegging etter Plan- og bygningsloven står det innledningsvis følgende:

«Retningslinjer for langsiktig arealbruk skal inngå som en del av den kommunale planstrategien og danne basis for det mer konkrete arbeidet med kommuneplanens arealdel. Den langsiktige arealstrategien skal vise sammenhengen mellom fremtidig samfunnsutvikling og arealbruk, og angi langsiktige utviklingsretninger i kommunen og områder for særlig utvikling og vern for å vareta de arealhensynene som fremgår av herunder sikre naturgrunnlaget for reindriften, samt bidra til å gjennomføre internasjonale konvensjoner og avtaler knyttet til reindriften innenfor lovens virkeområde.»

I Kåfjord er hele kommunens arealer innenfor det samiske reinbeiteområde, reindriftsinteresser skal vurderes i ethvert inngrep. Det er viktig i det fremtidige arbeidet å inkludere reindriftshensynet og ha kontakt med reindriftsnæringen i alle planer og enkeltsaker hvor denne kan berøres. Det gjøres også

oppmerksom på at de berørte reinbeitedistrikter er selvstendige høringsinstanser og skal ha de saker som berører reindriften på høring. Reindrift er en næring på lik linje med andre næringer i kommunen, og vil ha ett potensiale for utvikling som en selvstendig næring eller i samarbeid med andre næringer. Det er derfor viktig at reindrift innlemmes som tema i strategisk næringsplan som skal revideres i 2017/2018. Reindrift kunne/burde vært nevnt under flere av punktene, f.eks. 5.6 Næring og sysselsetting, 5.9 Langsiktig arealbruk 5.10 Klimaendringer.

2.3 Landbruk

Vi merker oss at landbruk er godt ivaretatt i planstrategien. Vi vil likevel peke på to tema som kommunen bør vurdere å gå videre med:

Driveplikt og leiekontrakter

Troms er et av fylkene i landet med høyest andel leiejord. Oppfølging av driveplikten og tilgang på gode leieavtaler er ei utfordring i de fleste kommunene i Troms. Kommunen kan bidra til tilgang på jord i pressede områder og forutsigbarhet for gårdbruker gjennom bedre oppfølging av driveplikten og leiejordsavtaler. Det er eksempler i fylket på kommuner som har tatt tak i dette og med dialog og oppfølging av eiendommer for salg og utleie og bistand med leieavtaler, har bidratt til mer jord i drift og bedre forutsigbarhet for gårdbrukerne.

Beitearealplan - kan bidra til redusert konfliktnivå i utmark

Som ellers i Troms utgjør grovforbasert husdyrproduksjon hovedtyngden av landbruket i Kåfjord. Vi opplever stadig at gårdbrukere blir presset på bruken av utmarksbeite fra hytteeiere, turister, turgåere og andre. Avklaring i forhold til reindriften er også viktig i denne sammenhengen. Om det oppleves at konflikter i utmarka er til skade for utvikling av landbruket i Kåfjord, kan det være nyttig å få utarbeidet en beitearealplan for kommunen. Fonnålet med en slik plan er å dokumentere beiteressursene i kommunen, beitebruken slik den drives, bidra til å synliggjøre verdiskapingen denne virksomheten står for og skape grunnlag for en god og oppdatert forståelse for beitenæringa hos politikere, forvaltning og samfunnet omkring. Det er mulig å søke Fylkesmannen om midler til utarbeidelse av denne typen planer.

Av planoversikten i kommunal planstrategi skal kommunen revidere strategisk næringsplan med handlingsdel i 2017/2018. Fylkesmannen oppfordrer kommunen til å innlemme landbruket i denne planen, da det er en næring på lik linje med andre næringer i kommunen. Vi oppfordrer også til å la en beitearealplan inngå i strategisk næringsplan slik at man får en plan som samlet sett omtaler landbruket i kommunen.

2.3 Barn og unge

Rikspolitiske retningslinjer for å styrke barn og unges interesser i planleggingen og formålsbestemmelsen i plan- og bygningsloven stiller krav om at kommunen skal ta hensyn til barn og unge i planleggingen. Arbeidet med kommunens planstrategi er et godt tidspunkt for å vurdere om det i kommunen er spesielle problemstillinger/utfordringer knyttet til barn og unge som det er viktig å belyse.

I FNs barnekonvensjon står det at barnets beste skal være et grunnleggende hensyn og at barnet har rett til å si sin mening i alle saker som angår barnet. Slike meninger skal også vektlegges i plansaker. For at FNs barnekonvensjon skal etterleves, må kommunen legge til rette for at barn og unge får delta og bli hørt i planprosesser, da også i arbeidet med den kommunale planstrategien.

Som et minimum må kommunen i planstrategiarbeidet legge vekt på:

- Utfordringer knyttet til det å vurdere kapasiteten og fremtidig dimensjonering av barnehage- og skoletilbudet i tråd med befolkningsutviklingen
- Utfordringer knyttet til det å rekruttere og opprettholde tilstrekkelig fagkompetanse til å ivareta kompetansekravene og lovpålagte oppgaver i oppvekstsektoren (barnehage, skole, barnevern)
- Sette fokus på tverretatlige utfordringer/innsats for å forebygge og håndtere uønskede hendelser som f.eks. vold, mobbing og overgrep.

Sjumilssteget

Fylkesmannen i Troms har vakt stor regional, nasjonal og internasjonal oppmerksomhet med det arbeidet som er gjort i Sjumilssteget. Hovedmålet med Sjumilssteget er å iverksette FNs barnekonvensjon og styrke kommunenes arbeid med barn og unges helse, trivsel og oppvekstvilkår. Kåfjord kommune har lagt ned et betydelig arbeid i denne satsingen og dere bør vurdere å integrere det som et gjennomgående perspektiv i kommunal planstrategi.

Tema- og sektorplaner

Kåfjord kommune har vedtatt strategisk oppvekstplan/Kåfjordsekken som en del av kommuneplanens samfunnsdel. Dette innebærer at også denne planen følger kommuneplansystemet. Det er positivt og viktig for barn og unge at kommunen gjennom planen tar utgangspunkt i konkrete rettigheter barna er gitt gjennom FNs barnekonvensjon. Kommunen har i planstrategien under *punkt 5.4 om barn og unge*, beskrevet utfordringer på dette området. Det går videre fram av planstrategien at det vil bli utarbeidet ny plan for tospråklighet i løpet av 2017 og at overordnet strategisk kompetanseplan skal utarbeides i 2018. Strategisk oppvekstplan skal revideres i løpet av 2019.

Kompetanse

Fylkesmannen ser det som positivt at kommunen legger vekt på barn og unge i planarbeidet. Det er viktig at Kåfjord kommune som samisk språkforvaltningskommune har fokus på at dere har tilstrekkelig kompetanse til å kunne gi barn i barnehage og skole den opplæringen i samisk språk som de har rett til. Videre er det viktig å rekruttere og opprettholde tilstrekkelig fagkompetanse til å ivareta kompetansekravene og lovpålagte oppgaver i oppvekstsektoren (barnehage, skole, barnevern).

2.4 Samfunnssikkerhet

Kåfjord kommune beskriver hovedutfordringene innenfor samfunnssikkerhet og beredskap på en tydelig måte og knytter også disse til klimaendringene. Funnene fra kommunens helhetlig ROS-analyse legges til grunn og det konkluderes med det viktigste planbehovet framover. I tillegg vises det til når beredskapsplanene og ROS-analysen skal rulleres. Dette mener Fylkesmannen er veldig positivt, siden det viser til en klar prioritering av samfunnssikkerhet i Kåfjord kommune. Vi minner imidlertid om at overordnet beredskapsplan minimum skal revideres en gang per år, jfr. Sivilbeskyttelsesloven § 15, tredje ledd. Dette bør synliggjøres i planoversikten i planstrategien. Kåfjord kommune bør også forankre arbeidet med beredskapsplanen for Gåmanjuni i planstrategien, som en prioritert plan i årene framover.

For øvrig bemerkes det at helhetlig ROS-analyse kan behandles som en kommunedelplan for samfunnssikkerhet, der oppfølgingsplanen utgjør handlingsdelen til denne delplanen. Dette vil legge den inn i et spor som naturlig oppfyller kravene til 4-års rullering etter sivilbeskyttelsesloven § 14 (3).

2.5 Klima

Klimaendringer omtales i et eget kapittel 5.10. Dette er positivt. Det vises også til at klimahensyn skal implementeres i alle typer planer og saksbehandling. Vi oppfordrer kommunen til å ha klima og klimaendringer som et gjennomgående tema i planstrategien og i den videre planleggingen.

Klimaendringer vil berøre mange hensyn i den kommunale planleggingen, ikke bare samfunnssikkerhet, men også miljø, landbruk, reindrift etc.

2.5 Miljø

Forslag til kommunal planstrategi omtaler i begrenset grad miljøutfordringer i kommunen. Vi oppfordrer derfor kommunen til å ta inn ett eget kapittel i planstrategien som omtaler temaet i sitt hele. *Beskrivelsen av miljøutfordringene skal vise hva som er status og hva som er utviklingen de siste fire år, og drøfte kommunens miljøutfordringer i dette perspektivet. Beskrivelsen skal gi en omtale av utslipp av klimagasser, støy og lokal luftforurensning, avfall og energiforbruk, biologisk mangfold og kultur og kulturminner. Den enkelte kommune kan tilpasse beskrivelsen ut fra lokale forhold. I arbeidet med planstrategien kan kommunen bygge på kommunenes miljøstatus og indikatorer som rapporteres gjennom KOSTRA, samt sektorenes kunnskap om helse og miljøforhold, jf. § 1-4 i kommunehelsetjenesteloven, jfr. § 10-1 i plan- og bygningsloven.*

2.6 Universell utforming og likestilling

Fylkesmannen minner om at Regjeringen har en visjon om at Norge skal være universelt utformet innen 2025. Universell utforming skal ivaretas i planleggingen og være et førende prinsipp for hvordan våre fysiske omgivelser og tjenester blir utformet. Det er et viktig grep for å kvalitetssikre alle likeverdige muligheter til utvikling og deltakelse i kommunen som organisasjon og tjenesteleverandør for innbyggerne og besøkende.

Fylkesmannen savner at planstrategien tar for seg temaet universell utforming i Kåfjord kommune. Vi anbefaler dere å føre opp et punkt i kommunal planstrategi om universell utforming som gjennomgående perspektiver for kommunens virke. Ved å forankre universell utforming i planstrategien vil dette styrke kommunens evne til å ta et helhetlig grep og ansvar for samfunnsutviklingen i Kåfjord, i samarbeid med andre kommuner, regional stat og andre aktører i fylket. Dette kan for eksempel lyde som:

«Universell utforming fremheves som en del av rammeforutsetningen/verdikriteriet i alle planer og tiltak i Kåfjord kommune. Universell utforming skal være et overordnet prinsipp i all planlegging, tilrettelegging og tjenesteleveranse. Sektoransvarsprinsippet ligger til grunn ved at ansvaret for å følge opp tiltak ligger innenfor de enkeltes faglige ansvarsområde. Planlegging og vedtak skal sikre åpenhet, forutsigbarhet og medvirkning for alle berørte interesser og styresmakter».

Vi vil også gjøre dere oppmerksomme på at Regjeringen har utarbeidet en ny veileder om universell utforming i planlegging etter plan- og bygningsloven. Veilederen er samordnet med framdriften for ny byggt teknisk forskrift - TEK 17 - og iverksettes 1. juli 2017.

2.7 Helse

Planlegging av gode helse- og omsorgstjenester er viktig for innbyggerne i Kåfjord kommune.

Denne sektoren vil også i framtiden kreve en stor andel av kommunens ressurser.

Kommunens utfordringer innen helse- og omsorgssektoren er kort omtalt i planstrategien. Vi viser til Fylkesmannens tilråding om kommunestruktur i Troms (september 2016), hvor utfordringene er mer utførlig omtalt. Kommunen bør vurdere å gi denne sektoren bredere omtale i planstrategien.

Det er positivt at kommunen vil lage en strategisk plan for helse og omsorg i 2018. En slik plan bør omfatte alle helse- og omsorgstjenester som kommunen yter. Vi ber kommunen vurdere om handlingsplan for rus/psykiatri kan innarbeides i helse- og omsorgsplanen. Vi minner også om at det er lovpålagt via helseberedskapsloven § 2-2 å ha en plan for helsemessig og sosial beredskap, hvor smittevernplanen kan inngå som en del. Planen for helsemessig og sosial beredskap bør også inkluderes i den strategiske planen for helse og omsorg. Det vil legge grunnlag for en helhetlig og god styring politisk og administrativt i denne sektoren. Boligsosiale utfordringer bør også håndteres på en planmessig måte i kommunen.

Kommunen har laget en oversikt over helsetilstanden i befolkningen, slik folkehelseloven krever. Av oversikten går det klart fram hvilke faktorer knyttet til befolkningens helse som bør prioriteres i videre arbeid innen dette feltet. Folkehelseloven § 6 sier at kommuneplanens samfunnsdel og arealdel skal inneholde overordnede mål og strategier for folkehelsearbeidet, som er egnet til å møte de utfordringer kommunen står overfor. Utgangspunktet for dette skal være kommunens oversikt over helsetilstanden. Dette må kommunen ivareta i det videre arbeidet med samfunnsdelen og arealdelen. Dersom kommunen utover dette ser seg tjent med å ha en folkehelseplan, f.eks. for å formulere mer detaljerte mål, konkretisere tiltak har Fylkesmannen ingen innvendinger mot det.

Vi ber om at planer som utarbeides innen helse- og omsorgssektoren og på folkehelseområdet følger prosesskravene til kommunedelplan i plan- og bygningsloven, og at de sendes på høring til oss. Da kan vi gi ytterligere råd og veiledning. Kommunen kan også gjerne ta kontakt med oss underveis i planarbeidene.

Kommunens kommentar:

Fylkesmannens innspill tas til orientering og til dels til etterretning.

Kommunen har bevisst utelatt å ta inn arealstrategi som et eget kapittel. Kommentaren vil likevel vurderes på nytt til neste planstrategi, men for år 2017-2019 vil kommunen holde på de fokusområdene vi allerede har satt oss og føler er realistiske.

Kommunen har valgt å benytte seg av framskrivingsalternativet basert på lav nasjonal vekst, og vil beholde dette alternativet. Årsaken er at vi har en tydelig trend som viser at det er retningen vi er på vei mot og derfor er dette alternativet i dag er mer realistisk for oss.

Miljø og universell utforming vil bli grundig gjennomgått i revisjon av kommunens samfunnsdel, og vil vurderes tatt med i neste planstrategi.

11.7 Troms fylkeskommune

Planavdelingen hos Stabssjefen koordinerer innspillet fra de ulike fagetatene i Troms fylkeskommune.

Generelt

Troms fylkeskommune synes det er positivt at Kåfjord kommune nå har forslag til kommunal planstrategi ute på høring og til offentlig ettersyn. Som kommunen selv bemerker er fristen for å utarbeide kommunal planstrategi senest et år etter konstituering i en ny valgperiode. Likevel er det viktig at Kåfjord kommune nå har utarbeidet forslag, da planstrategien er et verktøy for å avklare planutfordringer i kommunen og prioritere planoppgaver innenfor fireårsperioden.

Forslag til kommunal planstrategi er et godt og oversiktlig dokument som gir god oversikt over kommunens status, utfordringer og planbehov. Det er likevel behov for noen justeringer i dokumentet. Planstrategiens gyldighet må justeres fra 2016 til 2017/2018 da planstrategien skal sluttbehandles i kommunestyret i desember 2017. Nummerering av tabellene i planstrategien bør gjennomgås, på side 14 vises det til tabell 4. Denne finnes ikke i utkastet. Derimot finnes det to tabeller med nr. 3. Tabellene bør listes opp kronologisk i dokumentet. I tillegg må overskriftsnummereringen gjennomgås, da det er to kap. 7, samt delkapitler 6.3 og 6.4 imellom.

Føringer

Nasjonale føringer

Kåfjord kommune viser til nasjonale forventninger som overordnede nasjonale føringer. Troms fylkeskommune vil presisere at regjeringen plikter å utarbeide nasjonale forventninger til regional og kommunal planlegging hvert fjerde år, og at de nasjonale forventningene som Kåfjord viser til kom ut i 2015.

Regionale føringer

Troms fylkeskommune vil berømme Kåfjord kommune for god oversikt over det regionale planverket. Fylkeskommunen vil likevel vise til at kommunen må være oppmerksom på planretningslinjer i det regionale planverket som har særlig betydning for kommunal planlegging.

Når det gjelder *Fylkesplan for Troms 2014-2025* viser fylkeskommunen spesielt til kap. 5 om arealpolitikk og –forvaltning med arealpolitiske retningslinjene. I *Regional plan for landbruk i Troms 2014-2025* viser fylkeskommunen spesielt til kap. 4.4.2 om jordvern. Kapitlet inneholder planretningslinje som sier følgende: «Landbrukets kjerneområder skal innarbeides i kommunenes samfunns- og arealplan. Kjerneområdene innarbeides i kommunenes arealdel som hensynssone landbruk når det skal utarbeides ny arealdel til kommuneplan». Fylkeskommunen ber Skånland om å være oppmerksomme på retningslinjene. Manglende oppfølging av disse planene i kommuneplanens arealdel kan medføre innsigelser.

Regional bibliotekplan 2017-2028 som ble vedtatt i fylkestinget i mars kan tilføyes i listen over regionale føringer.

Kåfjord kommune har en særskilt stor utfordring i stadig synkende folketall, men også spesielt i forhold til at en stadig minkende andel av befolkningen er i arbeidsfør alder. Dette er ikke Kåfjord kommune alene om, men spesielt for kommunen er nok likevel det at befolkningen fordeler seg over tre jevnstore senter som den gjør her. Kommunen blir kanskje spesielt utsatt da den mest negative utviklingen i henhold til dette ligger i det sentra som geografisk sett ligger mest sentralt plassert i kommunen. Det er derfor viktig at en jobber for at denne trenden snur så fort som mulig. Som grunnsteinen for øvrig samfunnsutvikling, vil det å legge til rette for arbeidsplasser med konkurransedyktige vilkår være viktig i så måte. Fylkeskommunen vil påpeke at de næringsspesifikke sektorstrategiene jf. Regional planstrategi 2016-2019, eksempelvis Strategi for økt verdiskaping i maritim næring, Arktisk innovasjon, Fou-strategi for Troms, Strategi for reiselivet i Troms og etter hvert også de kommende Strategi for næringsutvikling (SNU) og Strategi for forsvarsindustri i Troms, alle på tross av status som strategier *uten formelle krav etter plan- og bygningsloven*, kan være nyttige også for Kåfjord kommune i forhold til nærings- og samfunnsutviklingen i kommunen. Fylkeskommunen vil med bakgrunn i dette spille de ferdig vedtatte næringsspesifikke sektorstrategiene nevnt i Regional planstrategi inn til listen i pkt. 3.2. *Regionale føringer*. Dokumentene vil forhåpentligvis kunne bidra til positiv utvikling innenfor flere av Kåfjord kommunes uttalte utfordringer.

Kommunens utviklingstrekk og utfordringer

Folkehelse

Som grunnlag for arbeidet med kommunens planstrategi skal en oversikt over helsetilstand og påvirkningsfaktorer foreligge, og en drøfting av kommunens folkehelseutfordringer bør inngå i strategien, jf. folkehelseloven. Kåfjord kommune viser til utdrag fra folkehelseprofilen men det vises ikke til at kommunen allerede har utarbeidet et oversiktsdokument som vedlegg til kommunedelplan for folkehelse.

Det er bra at folkehelse inngår som tema i alle sektorer og planarbeid, men i utkastet til planstrategien nevnes planbehovet for folkehelse både som en plan for folkehelsearbeid, og som en

overordnet kommunedelplan for folkehelsearbeid under sektor helse og omsorg. Dette stemmer ikke overens med oversikten over plantyper (s.23) hvor kommunedelplan for folkehelse ligger under overordnet kommunale planer og ikke under andre sektor- og delplaner.

Det vises for øvrig til uttalelse fra Troms fylkeskommune til Planprogram m/vedlegg for kommunedelplan for folkehelse 2017 – 2027.

Næring og sysselsetting

Med bakgrunn i eksempelvis *Arktisk innovasjon, FoU-strategi for Troms* og teorien om smart spesialisering som tas opp der, er det viktig at Kåfjord kommune satser på det som er særegent for Kåfjord kommune og utvikler de fortrinnene en har for å oppnå de beste forutsetningene for å kunne lykkes i utviklingsarbeidet. Kåfjord definerer seg selv som en jordbrukskommune, og jordbruket bør derfor kunne stå sentralt i den videre utviklingen av kommunen. Flere andre kommuner, med Kvæfjord kommune som kanskje det mest nærliggende eksemplet, kan hevdes har lyktes i en styrt nærings- og samfunnsutvikling basert på landbruk, og lærdom kan derfor hentes derfra.

I forslag til planstrategi nevnes det også at kommunen ønsker å satse på reiseliv og turisme, der det er identifisert et stort potensiale og der tilstrømmingen til kommunen øker år for år. I denne anledning tilrår Troms fylkeskommune kommunen i sin tilrettelegging for økt turisme i kommunen, til spesifikt å satse på å i så stor grad som mulig å *kanalisere aktivitetene*. Dette kan gjøres gjennom å ha en gjennomtenkt plan for hvor en ønsker at turistene skal oppholde og bevege seg så lenge de er i kommunen, og så prioritere ressurser på de tiltakene som bidrar til å bygge opp under dette. Dette har sin bakgrunn at en i Troms, og Nord-Norge generelt stadig ser eksempler på at turister bidrar til sterk slitasje i naturen – reiselivets konkurransefortrinn. Dette kan på sikt føre til at fylket mister sine konkurransefortrinn, men også bidra til skadelige konflikter mellom næringen og befolkningen, og styrt trafikk og utvikling er derfor å foretrekke. I denne anledning henvises det også til tidligere nevnte Strategi for reiselivet i Troms – hvis er inne i sitt siste virkeår og som fylkeskommunen derfor vil igangsette en revisjonsprosess av i nær fremtid.

Troms fylkeskommune tilrår også at Kåfjord kommune tar høyde for utvikling av de næringer en på det nåværende tidspunkt ikke fullt ut har oversikt over. Teknologit utviklingen skjer raskere nå enn tidligere, blant annet drevet frem i de globale markedene, og det kan således være en vanskelig øvelse, men like fullt viktig for å kunne legge til rette for utvikling av eksisterende, men også nye næringer i kommunen. Tilrettelegging for samarbeid på tvers av næringer kan skape nye muligheter for næringsutvikling, og fylkeskommunen tilrår kommunen å jobbe for at det fokuseres på dette. Basert på Kåfjord kommunes planstrategi, vil et tilrettelagt samarbeid mellom landbruksnæringen og reiselivsnæringen i kommunen være nærliggende å vurdere. Fylkesmannen i Troms har tidligere gjennomført prosjektet Grønt reiseliv – et prosjekt nettopp med fokus på gårdsturisme, og dette prosjektet kan muligens fungere som informasjonskanal og som inspirasjon og evt. som grunnlag for nettverksbygging.

De seneste årene har det også vært en enorm og tiltakende utvikling innenfor digitalisering, og også kreativ næring er i sterk vekst i Norge og i Troms. Dette er to områder der Kåfjord med et velutbygget bredbånd og en aktiv frivillighetskultur, og som innehar viktige kulturinstitusjoner som Riddu Riddu Festivala og Senter for nordlige folk har gode forutsetninger for å utvikle videre. Digitalisering er og vil være viktig for å opprettholde konkurransekraft, samtidig som arbeidsplasser tilknyttet digitalisering og kreativ næring ofte kan klassifiseres som stedsuavhengige, og kan derfor like godt være plassert utenfor som i byer. Også det grønne skiftet kan føre med seg nye muligheter for arbeidsplasser og verdiskaping, og tidlig satsing kan bidra til å sikre konkurransefortrinn. Dette er allerede et etablert tema innenfor reiselivet i Troms – en næring som har direkte økonomisk interesse av omstilling, men er selvfølgelig viktig for alle næringene som berøres av naturen; fiskeri, akvakultur og landbruk inkludert.

Samarbeid er erfaringsvis kanskje den viktigste årsaken til nye arbeidsplasser og økt verdiskaping, og samarbeid gjennom nettverk- og klyngeordninger er også et satsingsområde som gjenspeiles i virkemiddelapparatet. Samarbeid blir, til dels også som følge av mindre regionale økonomiske midler til utviklingstiltak, stadig viktigere for å oppnå den utviklingen en søker. Fylkeskommunen anbefaler derfor at Kåfjord kommune også i det videre nærings- og samfunnsutviklingsarbeidet i tillegg til å legge til rette for samarbeid på tvers av næringer, også legger til rette for samarbeid på tvers av geografiske skillelinjer. Eksempelvis, som Kåfjord kommune sikkert kjenner til, så jobber Storfjord kommune aktivt i forhold til den internasjonale dimensjonen kommunen gjennom sin geografiske plassering kan dra fordel av, eksempelvis innenfor områder som kommunikasjon og transport. Dette arbeidet kan potensielt også danne grunnlag for verdiskaping også i Kåfjord kommune, som i fylket for øvrig.

Næring og sysselsetting – og folkehelse

Knyttet til reiseliv basert på de naturgitte forutsetningene har kommunen gjennom flere år prioritert tilrettelegging av turruter ved merking og skilting. Denne tilretteleggingen er ikke bare til nytte i reiselivssammenheng, men også for lokalbefolkningen i et folkehelseperspektiv. Tilrettelegging for lokalbefolkningen og tilreisende bør derfor sees i sammenheng. Turruter (turstier og turveier) er de viktigste anleggene for fysisk aktivitet og naturopplevelse. Sju av 10 nordmenn sier at de går turer i skog og mark for å holde seg i fysisk aktivitet. Friluftsliv er den foretrukne aktivitetsformen for de som er lite aktive. For den daglige fysiske aktiviteten er det sentralt at tilrettelagte områder er i nærheten av der folk bor, og for mange tilreisende kan slike området være en kjærkommen stopp på reisen. Informasjon om turmulighetene på knutepunkter (fergekaia, busstopp, butikk og lignende) er viktig både for lokale og tilreisende.

Når det planlegges for økt besøksturisme og nye brukere er det viktig med god informasjon, god merking av turrutene både i starten og underveis, parkeringsplasser, toaletter og avfallshåndtering. Økt bruk gjennom både turisme og lokal bruk gir igjen økt slitasje på anleggene, og økt behov for ressurser til drift og vedlikehold. Mange steder i Norge er det i de senere år store utfordringer knyttet til den økte turisttilstrømmingen. God planlegging for økt bruk av naturressursene er viktig for et holdbart og godt resultat.

Idrett, friluftsliv og kultur

Det er positivt at revisjon av Plan for idrett, kultur og friluftsliv er tatt med i planstrategien. I arbeidet med kommunens plan for idrett, kultur og friluftsliv anbefales det å se til de regionale planene for områdene.

Det er viktig at planen oppfyller kravene som Kulturdepartementet stiller til kommunal planlegging for idrett og fysisk aktivitet, inkl. friluftsliv (jf Veileder V-0798). Dette i forhold til muligheten for å kunne søke om spillemidler til anlegg for idrett og fysisk aktivitet. Kåfjord kommune har ulike anlegg for idrett og fysisk aktivitet. I det nasjonale registret for anlegg blir det gitt en oversikt over ordinære anlegg og nærmiljøanlegg. Denne oversikten vil være med på å skape et grunnlag for hvilke prioriteringer kommunen ønsker. Det er viktig at kommunene har god oversikt over anleggene i kommunen og forankrer behovet for nye/ rehabilitering av anlegg i planarbeidet. Regional plan for idrett og anlegg for fysisk aktivitet er under utarbeidelse

I planperioden for Regional planstrategi 2016-2019 skal det utvikles en regional plan for kultur. Det er et mål at regional plan for kultur skal bidra til å styrke og videreutvikle kunst- og kulturlivet i Troms, medvirke til økt tverrfaglig samhandling og til videreføring av kultursamarbeid i Nordområdene. Barn og ungdom vil være særskilte målgrupper i planen.

Kultur skal bidra til lokal og regional utvikling, kompetansebygging og til deltakelse og opplevelser av høy kvalitet. Tilgang til og tilrettelegging av gode møteplasser slik at flest mulig kan drive kulturell virksomhet, idrett og friluftsliv bidrar til bolyst og aktive lokalsamfunn. Det anbefales derfor å ha en oppdatert status av kultursektoren i kommunen. Dette vil gjøre arbeidet med kommunens planlegging enklere, og kommunen vil raskere identifisere eventuelle behov innen kultursektoren. Regional bibliotekplan 2017 - 2028 skal fungere som et felles styringsverktøy og tar stilling til hvordan fylkeskommunen og kommunene kan utvikle bibliotekene i fellesskap. Bibliotekene har lav terskel for tilgjengelighet og har betydning som kulturell og kompetansegivende møteplass og kunnskaps- og kulturformidler for hele befolkningen. Det vises til Regional bibliotekplan 2017-2028.

Troms fylkeskommune vil oppfordre til at friluftslivets posisjon ivaretas og videreutvikles gjennom ivaretagelse av allemannsretten, bevaring og tilrettelegging av viktige friluftslivsområder og stimulering til økt friluftslivsaktivitet for alle. Slik sett er de fire a´er (areal – allemannsrett – anlegg – aktivitet) grunnleggende i arbeidet med å styrke friluftslivet. Det vises til regional plan for friluftsliv, vilt og inlandsfisk 2016-2027.

Friluftslivskartleggingen er en tematisk kartlegging uten prioriteringer, og kan fungere som et beslutningsgrunnlag ikke bare i arealplanarbeidet, men også danne et grunnlag for løypeplaner, tiltaks- og tilretteleggingsplaner.

Når klimahensyn skal implementeres i alle typer planer og saksbehandling, kan det være et mål å ha turstier/ turveier innen en radius på 500 meter til alle husstandene i de tre befolkningscentrene i Kåfjord. Å korte ned avstanden til en turrute er med på å redusere biltrafikken.

Langsiktig arealbruk

Det er gledelig at kystzoneplanen skal innarbeides i kommuneplanens arealdel ved neste rullering. Det er en fordel å se alle arealene i sammenheng, hvilket gir grunnlag for en mer helhetlig arealforvaltning. Fylkeskommunen viser til regional planstrategi 2016-2019, og fylkeskommunens foreliggende prosjekt om å legge til rette for at de kommunale kystzoneplanene revideres og oppdateres jevnlig og dynamisk gjennom interkommunalt samarbeid.

Kartlegging av tilgjengelige arealer er et viktig kunnskapsgrunnlag i arealplanleggingen, enten det være seg landbruksarealer, kystarealer, friluftslivsarealer etc. Kåfjord kommune har gjennomført en kartlegging og verdivurdering av friluftslivsområdene i kommunen, og denne kartleggingen er et viktig bidrag til kunnskapsgrunnlaget. Den kan benyttes som temakunnskap i arealplanlegging og sti og løypeplanlegging, for å dokumentere bruk og behov for tilrettelegging ved fordeling av tilskuddsmidler. Det er dessuten et krav at kommunen kartlegger og verdsetter friluftslivsområdene ved opprettelse av snøskuterløyper for fornøyleskjøring.

I Kåfjord ble friluftslivskartleggingen gjennomført i perioden 2010- 2013 etter en noe forenklet metode hvor nærmiljøområdene ikke ble spesifisert. Fylkeskommunen oppfordrer Kåfjord kommune til å gjennomføre en revisjon av kartleggingen med særlig fokus på nærmiljøområdene, og deretter legge det endelige sluttprodukt av kartleggingen ut på Naturbase. Det vises for øvrig til eget brev fra Troms fylkeskommune angående dette.

Vurdering av planbehov og prioritering

Troms fylkeskommune synes det er positivt at Kåfjord kommunen legger opp til å rullere kommuneplanens samfunnsdel med planlagt vedtak desember 2018, og deretter rullere kommuneplanens arealdel med planlagt vedtak august 2019, selv kommuneplanens arealdel 2015-2027 nylig ble vedtatt (juni 2017). På denne måte oppnår kommunen en sterkere kobling mellom samfunnsdel og arealdel, der samfunnsdelen gir føringer for arealdelen, for eksempel knyttet til folketallsutvikling og utbyggingsmønster. Arealdelen skal være et kartmessig bilde av prioriteringer og satsinger i samfunnsdelen, samtidig som kommunens arealressurser og infrastruktur påvirker

utviklingsmulighetene. Arbeidet med samfunnsdelen kan gi nye synspunkter og løsningsalternativer som senere trenger å bli fulgt opp av endringer i arealdelen.

Regionalt planforum

Troms fylkeskommune ønsker dere velkommen til regionalt planforum for diskusjoner og innspill i forbindelse med fremtidig planarbeid i kommunen. Informasjon om regionalt planforum her: <http://www.tromsfylke.no/#/innhold/tjenester/planlegging/regionalt-planforum/>
Troms fylkeskommune ønsker Kåfjord kommune lykke til i ferdigstillelse av kommunal planstrategi.

Kommunens kommentar:

Troms fylkeskommune innspill tas til orientering.

Innpillet er til god hjelp i videre planlegging og vil innholdet vil ligge til grunn for neste planstrategi om to år.