



# Kommuneplanens arealdel

2015 – 2027

Gáivuona suohkan  
Kåfjord kommune



Foto: Andreas Einevoll

Reguleringsplan  
Samfunn og Miljø  
Kommuneplanlegging  
Samfunnsplanlegging  
Kommuneplanens Arealplan  
Gáivuona Suohkan Kåfjord Kommune  
Barn og unge

Sysselsetning  
Samfunnsikkerhet  
Folkehelse  
Universell utforming  
Helse  
Innbyggere



<b>1. FORORD</b> .....	<b>4</b>
1.1 Om kommuneplanlegging .....	5
<b>2 BAKGRUNN</b> .....	<b>6</b>
2.2 Kort beskrivelse av Gáivuona suohkan Kåfjord kommune.....	6
2.2.1 Lokalisering .....	6
2.2.2 Innbyggere og bosettingsmønster .....	7
2.3 Næring og sysselsetning.....	8
2.3.1 Landbruk .....	8
2.3.2 Fiskeri og havbruksnæringer.....	9
2.3.3 Maskin og byggebransjen .....	9
2.3.4 Reindrift i Gáivuona suohkan Kåfjord kommune .....	10
2.3.5 Reiselivsnæringen – kultur- og opplevelsesbasert .....	11
2.3.6 Handel og service.....	12
2.3.7 Kraftproduksjon .....	12
2.4 Boliger, boligmarked og bosettingsmønster.....	12
2.5 Barn- og unge, kultur og idrettsområder .....	12
2.6 Helse og omsorg.....	13
2.7 Landskap, kulturlandskap og naturmangfold .....	13
2.8 Fritidsbebyggelse .....	13
<b>3 PLANGRUNNLAGET OG PLANPROSESS</b> .....	<b>14</b>
3.1 Planprogrammet .....	14
3.2 Medvirkning .....	14
3.3 Veiledning til plandokumentene .....	14
3.3.1 Oversikt over dokumentene i Kommuneplan: .....	16
3.4 Overordnede rammer og premisser .....	16
3.4.1 Nasjonale føringer og retningslinjer.....	16
3.4.2 Sentrale forskrifter .....	17
3.4.3 Sentrale føringer og retningslinjer .....	17
3.4.4 Regionale planer .....	18
3.4.5 Interkommunale føringer .....	19
3.4.6 Kommunale føringer og retningslinjer.....	19
<b>4 PLANENS INNHOLD</b> .....	<b>19</b>
4.1 Formålet med planen.....	19
4.2 Overordnet strategi .....	19
<b>5 PLANENS HOVEDTREKK - NY OG EKSISTERENDE AREALBRUK</b> .....	<b>20</b>
5.1 Arealformål i denne planen .....	20
5.2 Problemstillinger knyttet til ny og endret arealbruk.....	21
5.3 Bebyggelse og anlegg.....	21
5.3.1 Boligbebyggelse.....	21
5.3.2 Arealer til fritidsformål .....	22
5.3.3 Fritids- og turistformål .....	22

5.3.4	Spredt boligbygging i LNF(R)-områder .....	22
5.4	Arealer til næring .....	22
5.5	Arealer til landbruk .....	22
5.5.1	Utvalgte kulturlandskap i jordbruket – Kulturlandskapet i Skardalen .....	23
5.6	Arealer til reindrift.....	23
5.7	Idrettsanlegg .....	24
5.8	Strandsonen .....	24
<b>6</b>	<b>HENSYNSSONER .....</b>	<b>25</b>
6.1	Sikringssoner.....	25
6.1.1	Nedslagsfelt drikkevann – H 110.....	25
6.2	Faresoner .....	26
6.2.1	Ras- og skredfare – H310.....	26
6.2.2	Flomfare .....	26
6.2.3	Oppskyllingshøyde flodbølge fra fjellskred Nordnes H320 .....	26
	Sone med angitte særlige hensyn.....	27
6.2.4	Kjerneområde for landbruk – H510 .....	27
6.2.5	Hensyn reindrift – H 520.....	27
6.2.6	Bevaring kulturminner – H 190K .....	27
6.2.7	Frisiktsone veg – H 190V .....	27
6.3	Båndleggingssone.....	28
6.4	Videreføring av reguleringsplan- H 910.....	28
<b>7</b>	<b>PLANOMRÅDENE I GÁIVUOTNA KÅFJORD.....</b>	<b>28</b>
7.1	DJUPVIK – SPÅKENES et utviklingsområde?.....	28
7.1.1	Bakgrunn.....	28
7.1.2	Djupvik/Spåkenes: Naturbasert og kulturbasert aktivitet og turisme.....	28
7.1.3	Øvrig næringsaktivitet i området .....	29
7.1.4	Mange bevegelser i området – behov for «time out»? .....	29
7.1.5	Djupvik/Spåkenes – et knapt gode? .....	29
7.1.6	Forhåndsmerknader og diskusjonsmøter.....	30
7.1.7	Anbefalt arealbruksstrategi for Djupvik/Spåkenes – konklusjon.....	31
7.2	Olderdalen .....	32
7.3	Delområde 2: Birtavarre og indre Kåfjord .....	32
7.4	Delområde 3: Manndalen .....	32
<b>8</b>	<b>PLANENS SAMLEDE KONSEKVENSER FOR SAMFUNN OG MILJØ.....</b>	<b>33</b>
8.1	Konsekvensvurdering.....	33
8.2	Sentrale verdier i arealplanleggingen .....	33
8.2.1	Naturverdier og biologisk mangfold: .....	33
8.2.2	Friluftsliv og grønn struktur .....	34
8.2.3	Allmenn ferdsel i strandsonen.....	34
8.2.4	Kulturminner og kulturmiljø .....	35
8.2.5	Fornybar energi og klimareduserende tiltak.....	35
8.2.6	Barn og unge .....	35
8.2.7	Folkehelse .....	35

8.2.8	Universell utforming (UU).....	36
8.2.9	Samfunnssikkerhet .....	36
8.2.10	Næring .....	36
8.3	Vurderinger av innspill etter NML – Naturmangfoldloven.....	36
8.3.1	Innspill 1 .....	38
8.3.2	Innspill 2 .....	40
8.3.3	Innspill 3 .....	45
8.4	Samlet vurdering for alle tiltak i kommuneplanens arealdel for Gáivuona suohkan Kåfjord kommune .....	46

## 1. Forord

Arbeidet med kommuneplanens arealdel er hjemlet i kapittel 11 i plan- og bygningsloven. Kåfjord kommune har i dag ingen gjeldende arealdel, kun kommunedelplaner for de enkelte områdene av kommunen.

Siden arealdelen til kommuneplanen skal utarbeides med utgangspunkt i de føringene som blir gitt i kommuneplanens samfunnsdel, var det viktig å få samfunnsdelen på plass før arealdelen ble slutført. Samfunnsdelen ble vedtatt av Kåfjord kommunestyre 04.09.2015.

Kommuneplanen er vårt viktigste strategiske verktøy. Den skal gjøre det mulig for oss å trekke opp en utviklingsretning for kommunen vår og samtidig hjelpe oss i hverdagen slik at vi ser alle små og store avgjørelser i et langsiktig perspektiv.

Kommuneplanen er kommunens overordnede strategiske styringsdokument og inneholder mål og retningsvalg for kommunens utvikling. Kommuneplanen består av en samfunnsdel og en arealdel. Arbeidet med disse to delene har pågått parallelt og utarbeides i to separate dokumenter.

Kommuneplanens arealdel viser ønsket arealbruk de neste 12 årene, setter rammer og gir forutsigbarhet overfor innbyggere, grunneiere og utbyggere.

Kommuneplanens samfunnsdel, arealdel og handlingsdel skal henge sammen og utgjøre en rød tråd i kommunens helhetlige tjenestetilbud og produksjon. Slik skal vi få til en felles satsing for å nå visjonen og målene vi har satt oss.

Einar Pedersen

Rådmann

Svein O. Leiros

Ordfører

## 1.1 Om kommuneplanlegging

Planlegging i kommunene skal samordne den fysiske, økonomiske, sosiale, estetiske og kulturelle utviklingen. Sentrale hensyn for kommuneplanleggingen er bl.a. bærekraftig utvikling og demokrati.

Kommuneplanen består av en samfunnsdel og en arealdel. Kommuneplanens samfunnsdel skal i et langsiktig perspektiv angi mål for utviklingen i kommunen og gi retningslinjer for sektorenes planlegging. Kommuneplanens arealdel skal gi retningslinjer og overordnede bestemmelser for forvaltning av arealer og andre naturressurser.

Gjennom arbeidet med kommuneplanens samfunnsdel har flere av kommunes utfordringer og muligheter blitt identifisert og drøftet. Dette vil så danne grunnlaget for å definere de største og viktigste utfordringene som kommunen står ovenfor og strategier for å møte disse. Samfunnsdelen skal også drøfte ulike utviklingsmuligheter for kommunen for så å komme frem til det som skal bli kommunens satsingsområder, felles mål og strategier for å nå målene.

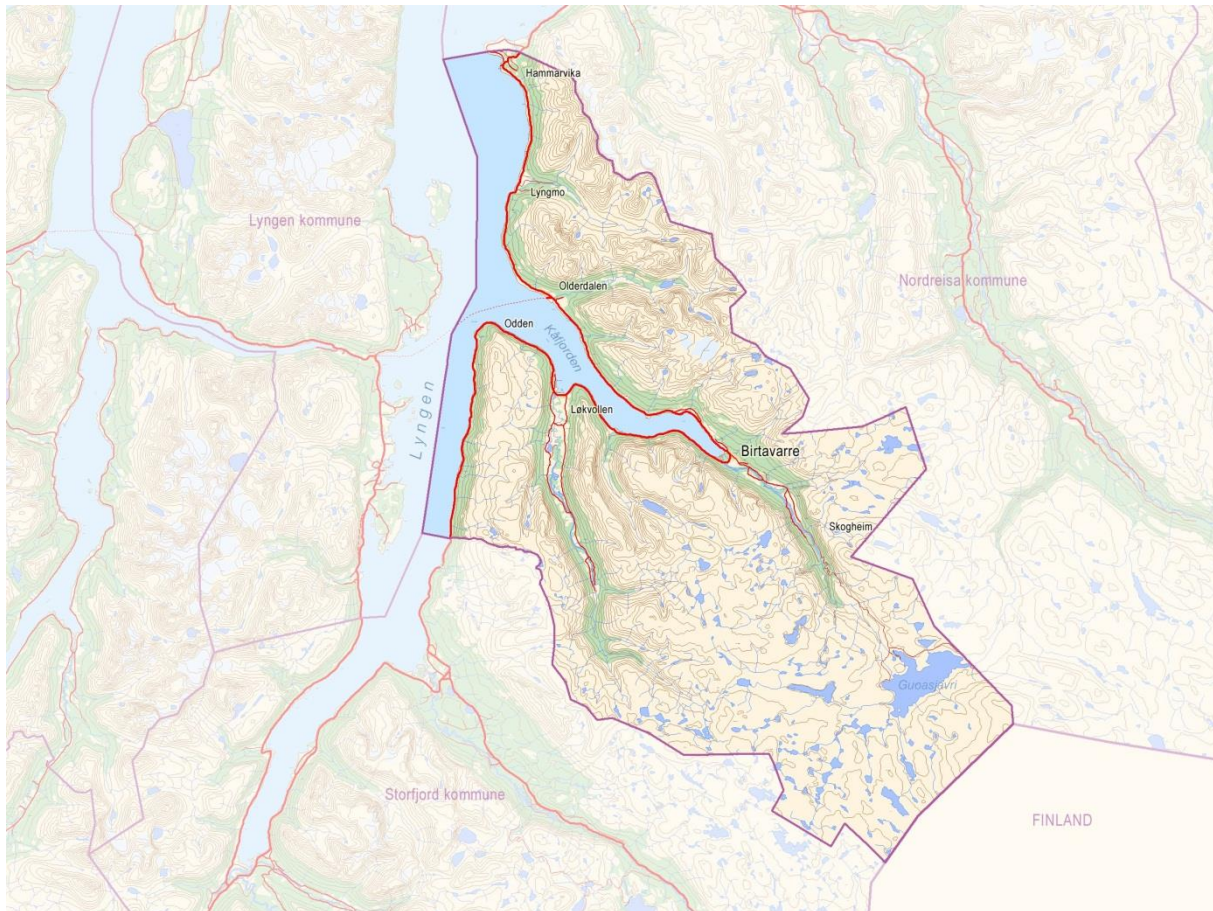
Arealdelen skal så utarbeides med utgangspunkt i den ønskede samfunnsutviklingen som samfunnsdelen legger opp til.



## 2 Bakgrunn

### 2.2 Kort beskrivelse av Gáivuona suohkan Kåfjord kommune

#### 2.2.1 Lokalisering



Figur 1 Kåfjord kommune er avgrenset og uthevet.

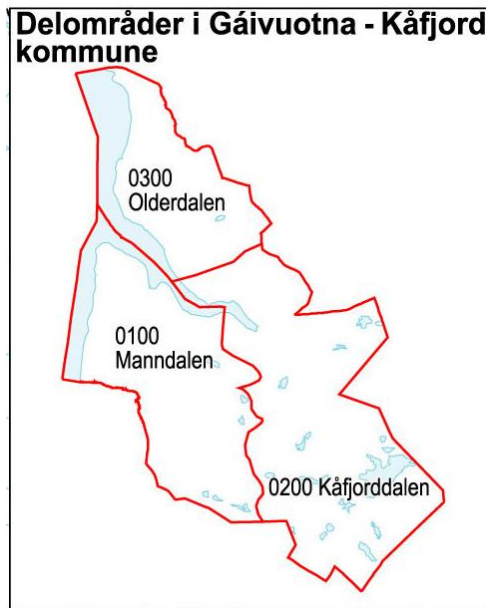
Gáivuona suohkan Kåfjord kommune ligger på østsiden av Lyngenfjorden i Nord-Troms og grenser til Storfjord kommune i sørvest, Lyngen kommune i vest, Nordreisa Kommune i nord og til Enontekiö kommune i Finland i sør.

Kommunens totale areal er på 991 km<sup>2</sup> hvor 951 er landareal. Gáivuotna Kåfjord er den mest fjellrike kommunen i Troms med over 60% av arealet over 600 meter over havet. Kystlinjen i kommunen er ca. 8 mil lang.

Kjøreavstanden til Tromsø via E6/E8 er ca. 18 mil. Ved bruk av ferge over Lyngenfjorden (35 min. reisetid) og over Ullsfjorden (20 min. reisetid) er kjøreavstanden ca. 7 mil.

## 2.2.2 Innbyggere og bosettingsmønster

Gáivuona suohkan Kåfjord kommune hadde i flg. SSB ved inngangen av 2. kvartal i 2015 2182 innbyggere. Kommunen har hatt en nedgang i folketallet siden 2000 da folketallet var 2369. Ved å dele inn kommunen i 3 delområder ytre Kåfjord med Olderdalen som sentrum, Indre Kåfjord med Birtavarre som sentrum og Manndalen med Løkvoll som sentrum (se figur 1) viser det interne bosettingsmønstret i kommunen at befolkningen er ganske jevnt fordelt mellom de tre delområdene. I 3 kvartal 2014 var antall innbyggere i Olderdalen 686, i Manndalen 782 og i Kåfjorddalen var det 750.



Figur 2 Illustrerer hvordan kommunen er delt opp i tre deler.

Bosettingsstrukturen kjennetegnes av en tettere bosetting i bygdene Manndalen, Olderdalen og Birtavarre og mer spredt bosetting ellers i kommunen.

Bosettingsmønstret i kommunen er preget av den tidligere næringstilpassingen som har etablert seg i Gáivuotna Kåfjord (kombinasjonsnæring landbruk og fiske). De produktive landbruksområdene er lokalisert til de to hoveddalførene Manndalen og Kåfjordalen samt langs kyststripen- noe som har ført til en spredt bosetting.

Videre kan det sies at Kåfjord har en fragmentert senterstruktur der ulike tilbud innen næring, offentlige tjenester osv. er lokalisert til de tre bygdene Olderdalen, Birtavarre og Manndalen.



## 2.3 Næring og sysselsetning

Gáivuona suohkan Kåfjord kommune skal være et livskraftig og levende lokalsamfunn for alle innbyggere. Det skal dermed legges til rette for variert og aktivt næringsliv, samt et godt livsløp for hele befolkningen som bygger videre på vår egen kultur og tradisjoner. Vi har nærhet til regionsenteret i Nordreisa, og forholdsvis kort avstand til Tromsø.

Kommunen kan for fremtiden ikke forvente noen stor vekst innenfor offentlig sektor, så sysselsettingen og arbeidsplassene må komme i det private.

Historisk sett har kommunen lange tradisjoner med næringskombinasjoner, hvor kombinasjonen jordbruk og fiske var den opprinnelige. I de senere årene er det oppstått flere nye næringskombinasjoner med satsing på turisme som en viktig del.

### 2.3.1 Landbruk

Landbruksnæringen i kommunen er en viktig og betydningsfull næring, med store ringvirkninger, gir stabil bosetning, ivaretar nasjonalt jordvern, utnytter fornybare ressurser, viderefører kulturarven og utvikler kulturlandskapet for framtidig næringsutvikling, bosetting og ressursvern.

Jordbruket drives stadig mer miljøvennlig og effektivt og er den største næringen i kommunen. Statlige overføringer og omsetning fra foretakene gir inntektsgrunnlag i underkant av 40. mill. kr. Det er 49 aktive jordbruksforetak som driver med rundt 85 årsverk. 27 foretak driver med underkant av 2300 vinterfôra sauer, 15 foretak driver kjøtt og kumelkproduksjon med kvotegrunnlag på tilsammen 1 947 955 liter og 1 foretak med 141 110 liter har passiv kvote, 7 foretak driver geitmelkproduksjon med kvotegrunnlag på tilsammen 793 901 liter, 1 foretak driver svineproduksjon med 12 avlspurker, 1 foretak driver pelsdyrgård med 450 rev, og 1 foretak driver som grovfôrprodusent. I tillegg har mange av foretaka 1 dekar potet hver. Det høstes i overkant av 11 000 dekar jordbruksareal. (Kilde: søknad om produksjonstilskudd /kvoteordningen for melk).

Produktiv skog utgjør totalt ca. 36 000 dekar, der ca. 1/4 er maskinelt drivbar og i hovedsak unytta potensiale. Med tenkt årlig uttak av 1,5 m<sup>3</sup> skog av 9 000 dekar utgjør dette 13 500 m<sup>3</sup>. En betydelig verdi (13 500 m<sup>3</sup> x kr. 900,-/m<sup>3</sup> = 12. mill. kr. )

Det har vært en halvering av driftsenheter de siste 15 åra, med noe tilbakegang på drift av jordbruksareal de siste 10-15 åra, men det nydyrkes nesten årlig noe areal i kommunen. Det har også vært betydelig mindre jordbearbeiding og høsting av ettårige kulturer. Andelen leiejord er stor (over 70 %) og stadig økende.

Jordbruket i kommunen har i de siste årene gjort betydelige investeringer i bygninger og driftsapparat, og det er kjøpt inn melkekvoter.

Etterspørselen for kjøp av selvstendige jordbrukseiendommer og kjøp av tilleggsareal til aktive foretak er stor.

Rekrutteringen av unge til landbruket har så absolutt vært tilstede i de senere årene, både gjennom at unge overtar driften på gården og gjennom at eiendommen blir solgt til andre som ønsker å drive den.

I Gáivuotna Kåfjord har det vært lange tradisjoner å kombinere landbruk, fiske etc. og med annen lønnsinntekt.

Kommunen har begrensa med drivverdige jord- og skogbruksareal som egner seg godt for moderne driftsformer. Jordteigene kan kjennetegnes som små og spredt plassert. På grunn av teigstrukturen er det mange forskjellige eiere fordelt på små jordbruksarealer og den oppdelte strukturen er en utfordring for fremtidens landbruksnæring. Det meste av dyrka mark er i dag leiejord.

Et sterkt jordvern er viktig for å redusere tapet av dyrka og dyrkbare jordbruksareal. Ved all arealbruk må det være stort fokus på høg utnyttning av arealene. Det bør tilstrebes klare grenser mellom bebygde og berørte områder mot sammenhengende jordbruksområder. Manddalen og Kåfjorddalen har i dag mye dyrka mark og utbyggingspresset merkes på jordbruksarealene.

Det er stort potensiale i videre drift og utvikling av landbruket i kommunen. Samhandling innad i næringen og med øvrig næringsliv og befolkningen er viktig og riktig for en best mulig utvikling av Kåfjordsamfunnet.

Se landbruksplankart for å lokalisere kommunens landbruksområder og utmarksbeiter.

### **2.3.2 Fiskeri og havbruksnæringer**

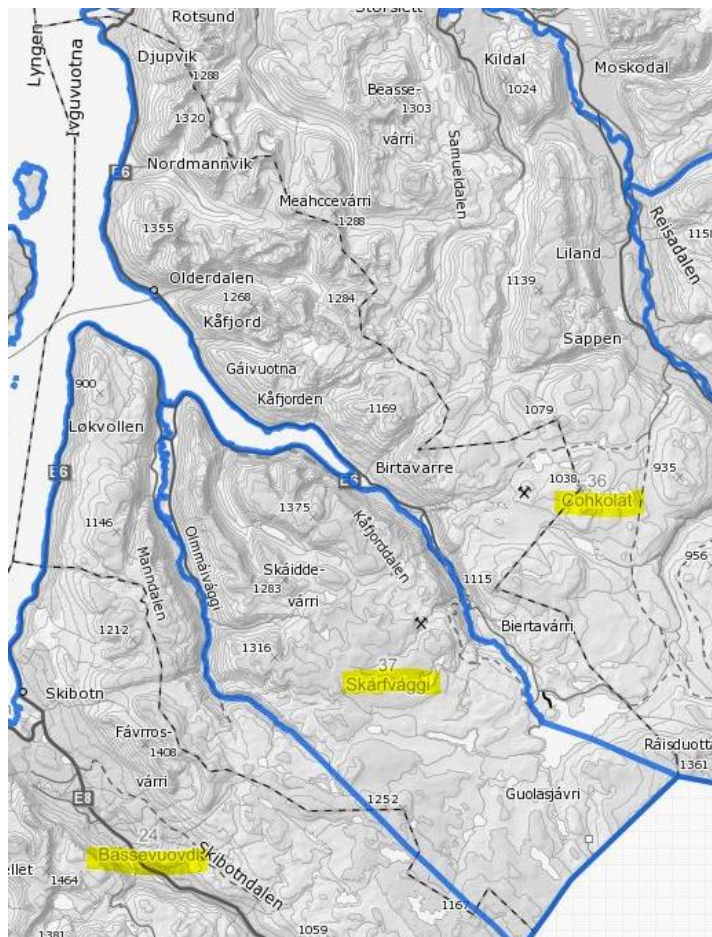
Gáivuotna Kåfjord har fortsatt noen som driver med kystfiske/fjordfiske og har dette som næringsvei, dette er en næring som også har lange tradisjoner i kommunen. Pr i dag har vi ett fiskemottak som er i drift og har leveringsavtaler, noe som gjør det enklere for de som driver kyst/fjordfiske. Kommunen ønsker fortsatt å stimulere til at flere etablerer seg innen kystfiskerier. Videre har kommunen settefiskanlegg, oppdrettsanlegg, og kommunens største bedrift er innen havbruk (Akva Ren AS). Disse bedriftene er de største enkeltaktørene og som sysselsetter flest pr bedrift (utenom Gáivuona suohkan Kåfjord kommune). Sist nevnte næringer binder opp en del næringsarealer både på land og i sjø, og det vil trolig i framtiden være behov for ytterligere arealer til disse næringene. Det forventes at virksomhetene i framtiden vil vokse/utvides.

### **2.3.3 Maskin og byggebransjen**

Kommunen har lange tradisjoner innen bygg og anleggsvirksomheter, og fortsatt er en relativt stor andel av bedriftene knyttet til bygg og anleggsbransjen. Vi har fortsatt tro på at denne næringen skal stå sterkt i Gáivuotna Kåfjord. Næringen er relativt arealkrevende og er i dag

representert i på alle tettstedene i kommunen, enten med bygg/anlegg eller maskinentreprenører. Det er også mange arbeidstakere som bor i kommunen og jobber turnus utenfor kommunen innen bygg og anlegg.

### 2.3.4 Reindrift i Gáivuona suohkan Kåfjord kommune

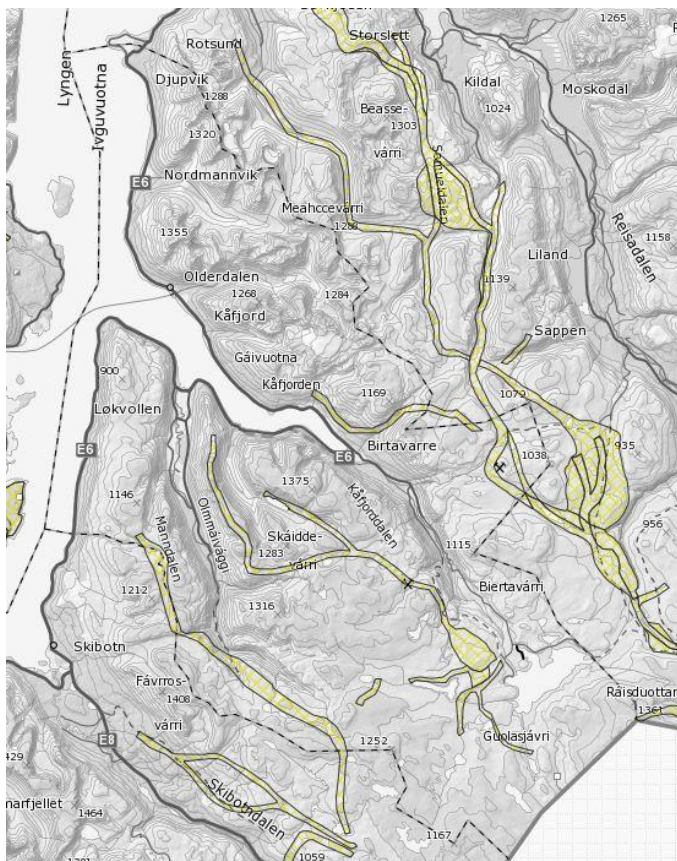


Figur 3 Oversikt over Kåfjord kommune og hvor de tre reinbeitedistriktene grenser til. Navnene til reinbeitedistriktene er markert i gult og grensene i blått. Kartutsnittet er hentet fra Kilden.no

Grensa mellom Troms og Vest-Finnmark reinbeiteområde går gjennom Gáivuona suohkan Kåfjord kommune og følger Manndalselva. Vestsiden av Manndalselva ligger innenfor Helligskogen (Bassevuovdi) reinbeitedistrikt, Troms reinbeiteområde. Østsiden av Manndalselva ligger innenfor Vest-Finnmark reinbeiteområde. Området mellom Manndalselva og Kåfjorddalselva ligger innenfor Skårfvåggi reinbeitedistrikt. Østsiden av Kåfjorddalselva ligger innenfor Cohkolat ja Birtavárri reinbeitedistrikt.

Det er 3 reinbeitedistrikter innenfor kommunens grenser, ett tilhørende Troms reinbeiteområde og to tilhørende Vest-Finnmark reinbeiteområde.

Fastsatte beitetider for Skårfvåggi rbd. og Cohkolat ja Biertavårri rbd. er 01.03-01.12. Helligskogen rbd. er et helårsdistrikt. Reinbeitedistriktet har også beiterett innenfor deler av Skårfvåggi rbd. i perioden 16.10-15.04.



Skårfvåggi rbd. og Cohkolat ja Biertavårri rbd. er sommerbeitedistrikter dvs. de bruker områder innenfor kommunen i perioden april/mai-oktober/november. Helligskogen rbd. er som tidligere nevnt et helårsdistrikt som kan bruke områder i kommunen gjennom hele året.

De viktigste områdene for reindriftsnæringa i kommunen som kalvingsland, flytteleier, vinterbeite er hovedsakelig knyttet til høyereliggende områder. Generelt er det i kommunen lite konflikter mellom reindrifta og annen arealbruk.

Figur 4. Viser Trekkeleiene til reinen i Kåfjord kommune. Karutsnittet er hentet fra Kilden.no.

#### Nøkkeltall:

	Helligskogen	Skårfvåggi	Cohkolat ja Biertavårri
Øvre reintall	2000	1400	5700
Reintall pr. 1/4-13	2232	1619	10354
Antall siidaandeler	7	4	13
Personer i næringa	20	13	63

### 2.3.5 Reiselivsnæringen – kultur- og opplevelsesbasert

Kommunen har de siste årene hatt fokus på utvikling av reiseliv og kulturnæring. Vi kan nevne Gorsabrua, merket turløyper, skilting av kulturminner og etablering av Visit Lyngenfjord (interkommunalt reiselivsselskap). Vi håper at næringen og næringsetablerere vil utnytte de mulighetene dette gir.

Det finnes per i dag 8 overnattingsbedrifter (hotell, hytte, camping) med 145 senger i kommunen. De fleste har helårsåpent. Noen bedrifter tilbyr også servering av mat og/ellers guidete aktiviteter. Det finnes bespisningssteder i Olderdalen, Birtavarre og Manndalen.



Videre er det mulig å bestille guidete aktiviteter (Ski, nordlys, truger, vandring, breturer) og transport (bus, drosje og båt).

Gáivuona suohkan Kåfjord kommune er på sommerstid en typisk gjennomkjørings region for reisende som er på vei til/fra Nordkapp. Vi har også fått en ny sesong; skiturister fra hele verden reiser hit for å gå på topptur i ytre Kåfjord. En tredje sesong begynner å utvikle seg; å se nordlyset er veldig populært over hele verden og flere reiselivsaktører i kommunen jobber aktivt med å trekke gjester til kommunen.

Gáivuotna Kåfjord har dermed et stort potensiale for å være et helårs turistmål.

### **2.3.6 Handel og service**

Kommunen har en del næringer knyttet til denne gruppen i alle kommunedelene. Disse næringene forventes å være stabil i framtiden og vil trolig opprettholde sine tilbud. Det er ikke noen planer om utbygging av nye butikker eller andre servicenæringer.

### **2.3.7 Kraftproduksjon**

Gáivuona suohkan Kåfjord kommune er en kraftkommune med en stor utbygging i Kåfjordalen, Goulasjåkka kraftverk.

## **2.4 Boliger, boligmarked og bosettingsmønster**

Boligstrukturen i kommunen kjennetegnes av en tettere bebyggelse i og rundt bygdene Manndalen, Olderdalen og Birtavarre. Ellers kan kommunens øvrige bebyggelse karakteriseres som spredt boligbebyggelse hovedsakelig langs E6 som følger kystlinjen gjennom kommunen i de mindre bygdene Nordnes, Skardalen, Trollvik, Nordmannvik og Djupvik.

## **2.5 Barn- og unge, kultur og idrettsområder**

Kommunen har i dag 2 skoler, Olderdalen barne- og ungdomsskole med elever fra 1-10 trinn og Manndalen barne- og ungdomsskole. Kommunen har 3 barnehager. Olderdalen barnehage, Birtavarre barnehage og Fossen barnehage i Manndalen. I Olderdalen ble ny idrettshall ferdigstilt i utgangen av 2015. I Birtavarre og Manndalen er det kunstgressbaner, Olderdalen har gressbane og det er en grusbane i Djupvik. I dag er det et basseng som er drift, og det ligger i Birtavarre. Det finnes flere ballbinger og lysløyper i kommunen. I Olderdalen ligger kultursentret hvor kulturskolen i Kåfjord holder hus. Kulturskolen gir flere ulike tilbud til både barn og voksne i kommunen.

## 2.6 Helse og omsorg

Gáivuona suohkan Kåfjord kommune har i dag et godt og tilfredsstillende helsetilbud til sine innbyggere. De fleste helsetjenestene er lagt til Helsesentret i Birtavarre. Kommunen har også en godt utbygd hjemmetjeneste som dekker alle områdene av kommunen og bidrar til at eldre og pleietrengende kan bo hjemme så lenge som mulig.

Kommunestyret har vedtatt bygging av nytt helsesenter i Birtavarre.

## 2.7 Landskap, kulturlandskap og naturmangfold

Landskapet i kommunen preges av høye steile fjell rundt hele fjorden. E6 følger kystlinja og strekker seg gjennom hele kommunen. Den lange tradisjonen med kombinasjonsnæring jordbruk/fiske har satt sitt tydelige preg på landskapet og eiendomsstrukturen karakteriseres av mange lange, smale teiger mellom strandlinje og fjell. Man finner naust nede i fjæra og dyrka mark et stykke oppover. Det er blitt større etterspørsel etter leiejord i de senere årene og det bidrar til å stanse gjengroingen av kulturlandskapet på de gamle eiendommene hvor det ikke drives aktivt jordbruk lengre.

## 2.8 Fritidsbebyggelse

Gáivuotna Kåfjord har så langt ikke vært en typisk hyttekommune med stor etterspørsel etter tomter for fritidsbebyggelse. Hovedtendensen har så langt vært at de som har ønsket å bygge hytte/fritidsbolig i kommunen har hatt en tilknytning til kommunen og har ønsket å bygge på familiens eiendom. Dette har blitt løst gjennom fradeling av tomt fra hovedeiendommen. Det er også regulert noen hyttefelt i kommunen som vil bli videreført i arealdelen.



## 3 Plangrunlaget og planprosess

### 3.1 Planprogrammet

Planprogrammet for kommuneplanens arealdel ble fastsatt i kommunestyret 3 februar 2014 i sak 2013/2077-34.

Planprogrammet skal avklare rammer og premisser for planarbeidet og gjøre rede for formålet med arbeidet. Videre ble selve opplegget for medvirkning til planarbeidet og framdriften av selve planprosessen beskrevet. Etter at planprogrammet ble vedtatt ble også arbeidet med samfunnsdelen startet opp. Dette førte til en bedre samkjøring mellom de to planprosessene og flere møter ble avholdt hvor temaer som var viktige for begge planene ble diskutert.

### 3.2 Medvirkning

Det har i løpet av prosessen vært åpnet for medvirkning både fra politikere, brukergrupper og andre. I arbeidet med kommuneplanens samfunnsdel har mange av de temaene som går igjen i arealdelen vært diskutert med politikere, brukergrupper og innbyggere. Mange av de momentene som er kommet frem i arbeidet med samfunnsdelen er tatt opp i arealdelen. For å se en nærmere beskrivelse av medvirkningen henvises det til kommuneplanens samfunnsdel.

### 3.3 Veiledning til plandokumentene

Arealplanen består av følgende dokumenter:

- Planbeskrivelsen med vedlegg
- Plankart
- Planbestemmelser

**Planbeskrivelsen:** Beskriver hvordan arealdelen skal løse fremtidige utfordringer og hva arealene kan brukes til, hvordan vi definerer formålene og de ulike fargene på kartet. Den sier noe om framtidig behov for arealer i planperioden, og hvordan dette er fulgt opp i planen, samt forklarer hvordan planen kom til, konsekvens-utredninger, areal-ROS (Risiko og sårbarhets analyse) og har lister over områder. Planbeskrivelsen skal tydeliggjøre hvordan strategiene fra samfunnsdelen vil gi arealmessige utslag.

**Plankartet:** Viser hva som kan bygges hvor på et kart. Hver type formål har sin egen farge. Nye områder har skarpe/mørkere farge, nåværende områder har en litt blekere nyanse. For eksempel er arealer avsatt til boligbebyggelse gule. De hvite områdene med svart skravur viser reguleringsplaner som skal fortsette å gjelde i ny planperiode. Plankartet er juridisk bindende.

Alle formål har sin farge som er gjengitt i tegnforklaringen på arealplankartet. Arealformål vises som nåværende eller fremtidige. Arealplankartet må leses i sammenheng med bestemmelsene.

Hensynssoner er tegnet inn på eget plankart for hensynssoner. Hensynssone for flomfare i øvrige vassdrag fremkommer kun i bestemmelsene.

Hensynssoner er uavhengig av avgrensingene til arealformålet under, og bestemmelsene gir føringer om hvilke hensyn som må tas når områder skal tas i bruk og videreutvikles.

Planen er utarbeidet digitalt. For å gjøre kartet lettere å lese i papirutgave er hensynssonene tegnet som et eget kartblad. Dette svekker ikke de juridiske bestemmelsene.

Det er utarbeidet egne temakart for:

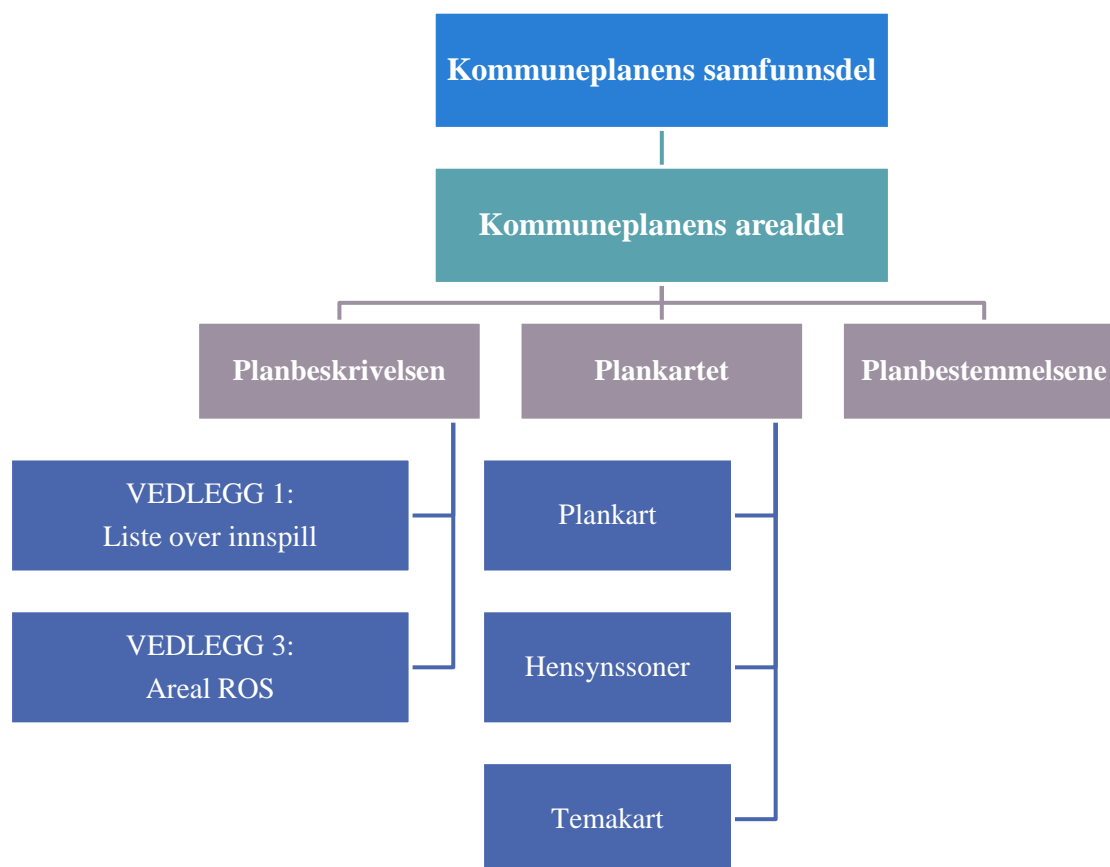
- Jordbruk

Temakartene er retningsgivende, og har ikke egne bestemmelser knyttet til seg. Temakartene er utviklet for å synliggjøre viktig lokal informasjon som skal tas hensyn til i videre saksbehandling

**Planbestemmelsene:** Planbestemmelsene er det verktøyet som kommunen bruker når vi blant annet behandler plansaker, byggesaker og spørsmål om deling av enkelttomter mv. Planbestemmelsene er juridisk bindende og styrende for behandling av områderegulering, detaljregulering, søknader om eiendomsendring og byggesøknader. Bestemmelsene kan bare fravikes gjennom revidering av kommuneplanens arealdel, utarbeidelse av reguleringsplan eller via dispensasjon. Planen inneholder en rekke generelle krav knyttet til utbyggingsavtaler, infrastruktur, rekkefølge, universell utforming, hensyn til barn og unge, byggegrenser, estetikk, landskap, kulturmiljø og kulturminner. Hensikten er å regulere ulike hensyn og forhold som skal ivaretas uavhengig av tiltak.

Til planbestemmelsene er det knyttet et sett med retningslinjer. Disse er ikke juridisk bindende, men danner imidlertid grunnlag for den daglige saksbehandlingen og angir kommunens holdning til de problemstillinger som blir omtalt.

### 3.3.1 Oversikt over dokumentene i Kommuneplanen:



## 3.4 Overordnede rammer og premisser

Eksterne planer, både kommunale, regionale og nasjonale, samt gjeldende lover og forskrifter, m.v. danner rammer for kommunens virke og muligheter. Gjennom plankartet, planbeskrivelsen og planbestemmelsene med retningslinjer skal det tydeliggjøres hvordan nasjonale mål og retningslinjer, og overordnede planer for arealbruk er ivaretatt.

### 3.4.1 Nasjonale føringer og retningslinjer

#### 3.4.1.1 Sentrale lover

- Lov-1995-05-12-23: Lov om jord (Jordlova)
- Lov-2009-06-19-100: Lov om forvaltning av naturens mangfold (Naturmangfoldloven)
- Lov-2008-06-27-71: Lov om planlegging og byggesaksbehandling (Plan- og bygningsloven)
- Lov-2007-06-15-40: Lov om reindrift (Reindriftsloven)
- Lov-1981-03-13-6: Lov om vern mot forurensinger og om avfall (Forurensingsloven)

- Lov-1957-06-28-16: Lov om friluftslivet (Friluftslivsloven)
- Lov-1981-05-29-38: Lov om jakt og fangst av vilt (Viltloven)
- Lov-1992-05-15-47: Lov om lakse- og innlandsfisk mv. (Lakse- og innlandsfiskloven)
- Lov-1977-06-10-82: Lov om motorferdsel i utmark og vassdrag (Motorferdselloven)
- Lov-2000-11-24-82: Lov om vassdrag og grunnvann (Vannressursloven)
- Lov-1917-12-14-17: Lov om vassdragsreguleringer (Vassdragsreguleringsloven)
- Lov-1917-12-14-16: Lov om erverv av vannfall mv. (Industrikonsesjonsloven)
- Lov-2011-06-24-29: Lov om folkehelsearbeid (Folkehelseloven)
- Lov-2005-06-17-101: Lov om egedoms-registrering (Matrikkellova)
- Lov-2010-09-03-56: Lov om infrastruktur for geografisk informasjon (Geodataloven)
- Lov-1978-06-09-50: Lov om kulturminner (Kulturminneloven)
- Lov-2009-06-19-101: Lov om erverv og utvinning av mineralressurser (Mineralloven)
- Lov-1963-06-21-23: Lov om vegar (Veglova)
- Lov-2008-06-20-42: Lov om forbud mot diskriminering på grunn av nedsatt funksjonsevne (Diskriminerings- og tilgjengelighetsloven)
- Lov-1998-03-20-10: Lov om forebyggende sikkerhetstjeneste (Sikkerhetsloven)
- Lov-1927-07-01-1: Lov om registrering av elektriske kraftledninger (Kraftledningsregisterloven)
- Lov-1990-06-29-50: Lov om produksjon, omforming, overføring, omsetning, fordeling og bruk av energi m.m. (Energiloven)

### 3.4.2 Sentrale forskrifter

- For-2009-06-26-855: Forskrift om konsekvensutredninger
- For-2009-06-26-861: Forskrift om kart, stedfestet informasjon, arealformål og kommunalt planregister (Kart- og planforskriften)
- For-2010-03-26-488: Forskrift om byggesak (Byggesaksforskriften - SAK 10)
- For-2010-03-26-489: Forskrift om tekniske krav til byggverk (Byggteknisk forskrift - TEK 10)
- For-1988-05-15-356: Forskrift for bruk av motorkjøretøyer i utmark og på islagte vassdrag
- For-2008-06-27-742: Forskrift om rikspolitisk bestemmelse for kjøpesentre
- For-1994-11-10-1001: Forskrift om rikspolitiske retningslinjer for vernede vassdrag

### 3.4.3 Sentrale føringer og retningslinjer

- T-1078: Rikspolitiske retningslinjer for vernede vassdrag
- T-5/99: Tilgjengelighet for alle
- T-2/2008: Barn og unges interesser i planleggingen
- T-1442/2012: Retningslinje for behandling av støy i arealplanlegging
- Statlige planretningslinjer for samordnet bolig-, areal- og transportplanlegging
- Nasjonale forventninger til regional og kommunal planlegging (vedtatt 12. juni 2015)

Prioriterte arter: Arter vernet ved forskrift. Innebærer forbud mot uttak, skade og ødeleggelse. Noen prioriterte arter er også tilknyttet økologisk funksjonsområde.

Utvalgte naturtyper: Naturtyper vernet ved forskrift. Det skal vises særskilt hensyn til for å unngå forringelse av naturtypens utbredelse og økologiske tilstand.

- FOR-2009-06-22-961: Forskrift om særskilte krav til akvakulturrelatert virksomhet i eller ved nasjonale laksevassdrag og nasjonale laksefjorder.
- FOR-2009-09-04-1167: Statlig planretningslinje for klima- og energiplanlegging i kommunene
- FOR-2011-03-25-335: Statlige planretningslinjer for differensiert forvaltning av strandsonen langs sjøen
- T-1497: Nasjonale forventninger til kommunal og regional planlegging
- T-6/09: Om endringer i Nasjonal forskrift for bruk av motorkjøretøyer i utmark og islagte vassdrag
- Sametingets planveileder for sikring av naturgrunnet for samisk kultur, næringsutøvelse og samfunnsniv ved planlegging etter plan- og bygningsloven (Sametinget 2010)
- Temaveileder: Reindrift og planlegging etter plan- og bygningsloven (2009)
- Regionale/lokale føringer og retningslinjer

### 3.4.4 Regionale planer

Vedtatt fylkesplan for Troms 2014–2025 fokuserer på nordområdepolitikk, næringsutvikling, FoU og kompetanse, senterstrategi, folkehelse og arealpolitikk. Alle fokusområdene har relevans i utarbeidelse av kommuneplanens arealdel for Gáivuona suohkan Kåfjord kommune, noen fokusområder er mer sentrale enn andre. Koplingene til de nasjonale satsingene er av vesentlig betydning.

Fylkesplanen lanserer åtte mål med tilhørende strategier. De som er relevante, er forsøkt operasjonalisert inn i planen, uten at man for hvert tema viser til fylkesplanens mål og strategier.

Regional plan for landbruk i Troms 2014–2015 legger stor vekt på matproduksjon og fortrinnet som ligger i det arktiske landbruket. Dette fanges i opp i strategiene i denne arealplanen.

Når det gjelder de nasjonale forventningene, er det klare krav om at kommunen tar klimautfordringene på alvor gjennom å beherske klimatilpasset planlegging. Det samme gjelder naturmangfold og folkehelse.

- Fylkesplan for Troms 2010-2013 (Troms – vilt, vakkert og vått)
- Eldrepolitisk handlingsplan for Troms
- Tilgjengelighet for alle – Handlingsplan for universell utforming i Troms fylkeskommune 2009-2013
- Folkehelse, idrett og friluftsliv – Handlingsplan for Troms 2008-2013
- Fylkesdelplan for kystsonen
- Fylkesvegplan 2010-2019
- Handlingsplan for gang- og sykkeltilrettelegging i Troms 2011-2020
- Ungdommens transportplan
- Økonomiplan 2011-2014 – Tid for å satse
- Handlingsplan for klima & energi i Troms

- Regionalt utviklingsprogram for Troms 2010-2013
- Risiko- og sårbarhetsanalyse for Troms fylke (2010)
- Regional plan for handel og service i Troms (2015)

### 3.4.5 Interkommunale føringer

- Kommunedelplan for klima og energi i Nord-Troms 2010-2014
- Nord-Troms strategier 2006 - 2015

### 3.4.6 Kommunale føringer og retningslinjer

- Det er utarbeidet flere kommune- og kommunedelplaner med fastsatte mål som er videreført i arealplanarbeidet og innarbeidet i planprogrammet:
- Kommuneplanens Samfunnsdel 2015-2027
- Beredskapsplan Nordnes
- Overordnet ROS-analyse
- Kystzoneplan - Arbeidet med en felles kystzoneplan for Lyngenfjorden er i sluttfasen og forventes vedtatt i løpet av 2015.

## 4 Planens innhold

### 4.1 Formålet med planen

Formålet med kommuneplanens arealdel er at den, sammen med samfunnsdelen og handlingsdelen, skal vise en langsiktig retning for positiv utvikling av Kåfjordsamfunnet. Arealdelen skal være et overordnet styringsdokument som gir rammer for arealdisponeringen i kommunen i tiden som kommer. Planen skal gjelde i 12 år, men vurderes rullert i henhold til den til enhver tid gjeldende planstrategi for Gáivuona suohkan Kåfjord kommune. Arealdisponeringen som fremkommer i arealdelen skal basere seg på eksisterende bruk, og den strategiske utviklingen som kommuneplanens samfunnsdel legger opp til i gjennom sine satsningsområder.

For en nærmere beskrivelse av utfordringene og de overordnede målene, vises det til kommuneplanens samfunnsdel.

### 4.2 Overordnet strategi

I kommuneplanens samfunnsdel presenteres følgende visjon for Gáivuona suohkan Kåfjord kommune: *«Kåfjord kommune skal være et livskraftig og levende samfunn som gir alle innbyggerne trygghet for et godt livsløp som bygger på vår egen kultur og tradisjon».*



Gáivuona suohkan Kåfjord kommune skal legge til rette for en god og bærekraftig arealforvaltning som både verner, bevarer og utvikler.

## 5 Planens hovedtrekk - ny og eksisterende arealbruk

Arealplanen for Kåfjord skal vise sammenhengen mellom fremtidig samfunnsutvikling og arealbruk. I Kommuneplanens samfunnsdel er det gitt en del føringer for hvordan man ønsker at Kåfjordsamfunnet skal utvikle seg.

### 5.1 Arealformål i denne planen

Arealformålene som er tatt inn i kommuneplanens arealdel, etter vurdering av alle de ulike innspillene og av eksisterende arealbruk, og fordeler seg på følgende hovedkategorier med underkategorier, jf. Nasjonal produktspesifikasjon for arealplan og digitalt planregister

#### 1. Bebyggelse og anlegg

- Boligbebyggelse
- Fritidsboligbebyggelse
- Offentlig eller privat tjenesteyting
- Fritids- og turistformål
- Råstoffutvinning
- Næringsbebyggelse
- Idrettsanlegg
- Andre typer nærmere angitt bebyggelse og anlegg
- Uteoppholdsareal
- Kombinert bebyggelse og anleggsformål

#### 2. Samferdselsanlegg og teknisk infrastruktur

- Veg
- Havn
- Trasé for teknisk infrastruktur
- Kombinerte formål for samferdselsanlegg og/eller teknisk infrastrukturtraséer

#### 3. Grønnstruktur

- Naturområde
- Friområde
- Kombinerte grønnstrukturformål

#### 4. Landbruks-, natur- og friluftformål samt reindrift

- Landbruk, reindrift og gårdstilknyttet næringsvirksomhet basert på gårdens ressursgrunnlag
- LNFR-areal for spredt bolig-, fritids- eller næringsbebyggelse mv.

- Spredt boligbebyggelse
- Spredt fritidsbebyggelse

## **5. Bruk og vern av sjø og vassdrag, med tilhørende strandsone**

- Bruk og vern av sjø og vassdrag med tilhørende strandsone
- Ferdsel
- Drikkevann
- Naturområder
- Friluftsområder
- Kombinerte formål i sjø og vassdrag med eller uten tilhørende strandsone

### **5.2 Problemstillinger knyttet til ny og endret arealbruk**

Spørsmål som har vært aktuelle i arbeidet med arealplanen er hvilke arealbehov ut fra ulike formål man kan se for seg i planperioden? Hvor kan man eventuelt se for seg arealer som kan dekke de eventuelle behovene? Eksisterer det i dag større konflikter med hensyn til areal og arealbruk? Hvordan kan kommunen legge til rette for arealbruk som på best mulig måte vil dekke eventuelle behov, redusere muligheten for konflikter samt legge til rette for en bærekraftig arealbruk som vil spille på de arealmessige fortrinnene som kommunen har?

I løpet av planprosessen har det ikke kommet inn så veldig mange innspill med forslag om ny arealbruk, men de som er kommet inn er tatt med videre.

### **5.3 Bebyggelse og anlegg**

#### **5.3.1 Boligbebyggelse**

Ved en gjennomgang av tilgjengelige boligtomter for eneboliger, både private og kommunale, i alle områdene av kommunen, viser det seg at tilgangen på tomter er tilstrekkelig for å dekke behovet i planperioden. Det finnes tilgjengelige tomter i alle bygdene, og i arbeidet med sentrumsplanene for henholdsvis Løkvoll/Samuelsberg og Olderdalen vil spørsmålet om tomter belyses nærmere.

Det som det? derimot er behov for i kommunen er et alternativ til eneboligene som boform. Det er behov for leiligheter i ulike størrelser, fra små leiligheter for unge og enslige og til større leiligheter tilpasset familier. Utleiemarkedet er i dag svært begrenset i Gáivuotna Kåfjord og for eventuelle tilflyttere som ønsker å prøvebo i kommunen er det stort sett i det private utleiemarkedet det kan være mulig å finne bolig

Gáivuona suohkan Kåfjord kommune burde se nærmere på ulike muligheter for å styrke tilgangen på ulike boliger i utleiemarkedet. For at kommunen skal fremstå som aktuell og

attraktiv for potensielle tilflyttere, vil det være av avgjørende betydning at det eksisterer et tilfredsstillende botilbud.

### 5.3.2 Arealer til fritidsformål

Det er et mål for kommunen å unngå at det etableres fritidsbebyggelse i nærhet til boliger og landbruk.

Det finnes i dag noen etablerte hyttefelt, men hovedsakelig blir fritidsbebyggelsen oppført på tomter som er blitt fradelte fra familiens eiendom. På sikt kan det nok tenkes at det vil bli en større etterspørsel etter tomter for fritidseiendom i kommunen og da også av folk som ikke har en familiær tilknytning til kommunen. Siden kommunen ikke har arealer som kan avsettes til dette, vil det være opp til de enkelte grunneierne å se på mulighetene for, og komme med forslag til områder som kan egne seg til formålet.

### 5.3.3 Fritids- og turistformål

Det er tatt inn et nytt område for fritids- og turistformål. Det er hyttefeltet som ønskes utviklet i Miessevarri.

### 5.3.4 Spredt boligbygging i LNF(R)-områder

Målet med planen er å skape større forutsigbarhet i utbyggingsmønsteret i kommunen. Dette gjelder også boligbygging. Det viser seg imidlertid vanskelig å planlegge hvor folk ønsker å bo. E6 som går gjennom kommunen er lokalisert til strandsonen mellom sjø og lifot. Her finnes også mye av den spredte boligbebyggelsen, og det er vanskelig å definere hvilke områder som peker seg ut framfor andre. Arealplanen avsetter derfor ikke egne områder for spredt boligbebyggelse. Enkeltfradelinger behandles etter dispensasjon.

## 5.4 Arealer til næring

Gáivuona suohkan Kåfjord kommune har regulerte områder til industri/forretning i alle kommunedelene. Ved større industri/bedriftsetablering, kan det være mulig å få omregulert andre områder til slike formål, men da må man ta kontakt med byggesaksbehandler eller næringskonsulenten for ytterligere informasjon eller spørsmål om næringsarealer.

Pr. des. 2013 har kommunen ledige og ferdig regulerte næringsarealer i Djupvik ca. 39 dekar, Olderdalen ca. 12 dekar, Birtavarre ca. 10 dekar og Manndalen, ca. 34 dekar.

## 5.5 Arealer til landbruk

Landbruket er en viktig næring for kommunen, og skal fortsatt være det i fremtiden. Siden tilgangen på dyrket og dyrkbar jord er begrenset, skal hensynet til landbruket vektlegges ved eventuelle nye tiltak i områder hvor landbruket kan ha interesser.

Nasjonale mål sier at den årlige omdisponeringen av verdifulle jordressurser skal holdes på et minimum. Jordloven gir høyverdig og middels drivverdig jordbruksareal et sterkt vern i Norge. For Gáivuona suohkan Kåfjord kommune er det et mål å skjerme drivverdig jord mot omdisponering, herunder reserveareal for dyrking og innmarksbeite, beite i utmark og skogbruksareal. Maskinelt jordbruk kan komme i konflikt med andre arealformål og skal skjermes. Kulturlandskapet skal forvaltes med sikte på å opprettholde kulturhistoriske og estetiske verdier, biologisk mangfold og grønn struktur. I tillegg er landbrukspregete verdifulle kulturlandskap en viktig dimensjon.

Fritidsbebyggelse bør ikke legges i randsonen til viktige landbruksområder,

Tilveksten av skog i kommunen har tiltatt. Dette betyr også at skogen i kommunen kan være gjenstand for utnyttelse.

Det er utarbeidet kart over landbrukets kjerneområder i Gaivuotna Kåfjord.

### **5.5.1 Utvalgte kulturlandskap i jordbruket – Kulturlandskapet i Skardalen**

For å ta vare på verdifulle kulturlandskap i jordbruket, har regjeringen utpekt 22 helhetlige landskap i Norge med store biologiske og kulturhistoriske verdier. Disse områdene skal følges opp med en særlig skjøtsel og forvaltning. Skardalen er det eneste stedet i Troms som ble valgt ut.

Skardalen ble valgt ut for å representere den sjøsamiske jordbrukshistorien i Nord-Norge. I utvelgelsen ble det lagt vekt på at det skal være realistisk å få til en langsiktig drift, skjøtsel og vedlikehold. Kulturlandskapet skal vise samspillet mellom menneskenes høsting og bruk av naturen gjennom generasjoner, samt de miljøverdiene som har utviklet seg gjennom dette.

For Skardalen har det vært jordbruk og fiske som har vært selve livsgrunnet for innbyggerne. Her har fiskarbonden drevet gården sin i kombinasjon med fiske og fangst. Det er ingen som livnærer seg kun av jordbruk og fiske. Det er etablert en besetning med villsauer og islandshester. Det beiter også flere hundre sauer her fra Manndalen.

Som en følge av at Skardalen ble et utvalgt kulturlandskap har det foregått en omfattende restaurering av mange små og store bygg. Det har også fulgt med midler som har blitt brukt til å åpne landskapet igjen. Bjørkeskogen har blitt tynnet ut, jordene blir igjen slått med ljå og sauene fra Manndalen som beiter, bidrar til å holde gjengroingen tilbake.

For å ivareta de verdiene som Skardalen representerer blir de delene av bygda som er utpekt som utvalgt kulturlandskap satt som hensynsone i kommuneplanens arealdel.

## **5.6 Arealer til reindrift**

Det legges opp til at reindriften skal ha det samme grunnlaget for å utøve sin virksomhet som den har hatt hittil. I og med at det meste av aktiviteten til reindriften i kommunen foregår i

høyereleggende områder er konfliktnivået forholdsvis lavt. Ved eventuelle nye tiltak skal det tas særlig hensyn til næringa og dens behov for areal.

## 5.7 Idrettsanlegg

Det er tatt inn et innspill for nytt område for motorcrossbane i Manndalen.

## 5.8 Strandsonen

I 100-metersbeltet langs sjøen skal følgende retningslinjer legges til grunn:

- Utbygging bør så langt som mulig lokaliseres til områder som er bebygd fra før, slik at utbyggingen skjer mest mulig konsentrert. Utbygging i urørte områder med spesielle friluftinteresser, natur- og landskapskvaliteter eller kulturminneinteresser skal unngås. Det gjelder for eksempel utbygging i kyst- og fjordlandskaper med spesielle kvaliteter.
- Spørsmålet om bygging skal vurderes i forhold til andre allmenne interesser. Det bør ikke tillates utbygging i områder som har spesiell verdi i forbindelse med friluftsliv og allmenn ferdsel, naturkvaliteter, naturmangfold, kulturminner, kulturmiljøer og landskap. Forholdet til andre interesser, som for eksempel landbruk, fiske, oppdrett og reindrift må også vurderes. Der det tillates bygging, bør hensynet til andre interesser ivaretas best mulig.
- Alternative plasseringer bør vurderes og velges dersom det er mulig. Det bør også vurderes om tiltaket kan trekkes vekk fra sjøen. Tiltak som tillates må tilpasses omgivelsene best mulig.
- I områder hvor alt tilgjengelig utbyggingsareal ligger innenfor 100-metersbeltet, og alternativ plassering av tiltak derfor ikke er mulig, vil kommunen ha videre adgang til å tillate tiltak for å ivareta hensynet til en fornuftig samfunnsutvikling. Ved vurdering av om tiltak skal tillates skal det legges vekt på om hensynet til tilgjengelighet for allmennheten kan ivaretas ved at det eksempelvis avsettes areal til kyststi, friluftsområde eller liknende.
- Behovet for næringsutvikling og arbeidsplasser, for eksempel satsing på reiseliv og turisme, skal tillegges vekt i vurderingen av tiltak i 100-metersbeltet. Disse hensynene må veies opp mot hensynet til de allmenne interesser som er angitt foran.
- Vurderingen vil være avhengig av hva slags type tiltak det gjelder. Det kan være grunnlag for å tillate visse tiltak nær sjøen, som for eksempel brygger, naust, næringstiltak og sjørettede reiselivsbygg.

- Muligheten for fritidsfiske gjennom å tillate oppføring av naust og brygge skal også tillegges vekt i vurderingen av tiltak i 100-metersbeltet. Disse hensynene må veies opp mot hensynet til de allmenne interesser som er angitt foran, og mulighetene for felles brygger og naust bør også vurderes.

Det er gitt en mer omfattende beskrivelse av bestemmelsene og retningslinjene knyttet til strandsonen i planbestemmelsene.

## 6 Hensynssoner

Arealplanen benytter ut over dette hensynssoner for å vise viktige hensyn som må iakttas innenfor et areal. Hensikten er å angi spesielle forhold som uavhengig av bruksformålet skal vektlegges i reguleringsplan for området, ved søknad om eiendomsendring eller ved tillatelse til tiltak. Hensynssoner med bestemmelser eller retningslinjer kan utarbeides for følgende områder:

- Sikrings-, støy- og faresoner med angivelse av fareårsak eller miljørisiko
- Sone med særlige krav til infrastruktur med angivelse av type
- Sone med særlige hensyn til landbruk, reindrift, friluftsliv, grønn struktur, landskap eller bevaring av naturmiljø eller kulturmiljø
- Sone for båndlegging i påvente av vedtak etter PBL eller andre lover
- Sone med krav om felles planlegging for flere eiendommer
- Sone hvor gjeldende reguleringsplan fortsatt skal gjelde

Utlegging av hensynssoner vil også gi tiltakshavere mer forutsigbarhet ved at de vil være kjent med viktige forhold før søknad fremmes.

Alle hensynssoner vises på plankartet, der begrunnelsen for de ulike sonene er presentert. For detaljert oversikt over sonene med bestemmelser henvises til plankartet og planbestemmelsene.

### 6.1 Sikringssoner

#### 6.1.1 Nedslagsfelt drikkevann – H 110

For å beskytte drikkevannskilder mot mulig forurensing er det lagt sikringssone rundt vannuttakene. Sikringssonene dekker nedslagsfeltet til de enkelte vannverkene. Tillatelse til tiltak skal forelegges vannverkseier og tilsynsmyndighet. Hensynssonens utstrekning er basert på klausulerings-bestemmelser fra Mattilsynet.

Nedslagsfelt drikkevann: Sikringssone



H110_1	Sandforselva	Ytre Kåfjord vannverk		
H110_2	Kippedalselva	Ytre Kåfjord vannverk		
H110_3	Olderdalselva	Olderdalen vannverk		
H110_4	Nomedalselva	Bukta vannverk		
H110_5	Møllelva	Indre Kåfjord vannverk		
H110_6	Kobbelva	Indre Kåfjord vannverk		
H110_7	Tverrelva	Manndalen vannverk		
H110_6	Kjerringdalselva	Manndalen vannverk		

## 6.2 Faresoner

### 6.2.1 Ras- og skredfare – H310

#### 6.2.1.1 Kvikkleire

For bygging under marin grense der kvikkleirefaren ikke er utredet, må det gjennomføres geoteknisk vurdering av kompetent fagfolk og eventuell områdestabilisering må dokumenteres. Det er flere store områder i Kåfjord kommune med tykke hav- og fjordavsetninger hvor fare for kvikkleireskred må vurderes ved hvert enkelt tiltak. Dette gjelder blant annet områder i Manndalen, Kåfjordalen, Olderdalen og Djupvik/Spåkenes.

#### 6.2.1.2 Skred

Hensynssonene baseres på NGI og NVE sin skredkartlegging. Flere små områder er slått sammen til større. [www.skredatlas.no](http://www.skredatlas.no) må kontrolleres ved regulering eller søknad om tiltak i området. Bestemmelsene henviser til plan- og bygningslovens § 20-1 og TEK 10 § 7-3.

Det har i de siste årene vært gjennomført en mer omfattende kartlegging av rasfaren flere steder i kommunen og det er i samarbeid med NVE og Statens vegvesen planlagt flere sikringstiltak i form av bl.a. skredvoller. Når dette arbeidet er slutført og sikringstiltakene er på plass, vil det være behov for å korrigere skredgrensene og hensynssonene.

### 6.2.2 Flomfare

Det er ikke foretatt flomsonekartlegging i kommunen. Flomfaren skal vurderes i forarbeidet til alle reguleringsplaner som omfatter vassdrag. Ved prosjektering av nye tiltak etter § 20-1 må det tas hensyn til mulig flomfare langs alle typer vassdrag. Det er foretatt en vurdering av alle bekker og vassdrag i forhold til flomfare. Hensynssoner for vassdrag er satt til 50 eller 25 meter. Nærmere beskrivelse finnes i planbestemmelsene.

### 6.2.3 Oppskyllingshøyde flodbølge fra fjellskred Nordnes H320

Oppskyllingslinjen fra NGI rapport datert 30.08.2013 er avtegnet i plankartet og de nedenforliggende områdene fra oppskyllingslinjen er avsatt som hensynsone.

I denne hensynsonen vil kommunen vil kommunen være restriktiv med tanke på dispensasjonsøknader alt etter hvilke tiltak det søkes om. Kåfjord Kommune har utarbeidet en

beredskapsplan for fjellskred ved Nordnes som også vil ligge til grunn for hvilke tiltak som kan tillates i hensynsonen.

Kåfjord kommune har store utfordringer knyttet til ulike naturfarer som f.eks. kvikkleire, snøskred, jordskred, sørpeskred fjellskred, steinsprang, flomfare osv. Dette bidrar til at kommunen har et gode planer for beredskap ved ulike hendelser og et godt fungerende beredskapsteam. Nordnes er et av de mest overvåkede fjellparti i Norge, og et eventuelt skred forventes å kunne varsles i god tid i forveien. Dette sammen med en godkjent beredskapsplan og plan for evakuering av berørte områder, tilsier at det kan tillates tiltak i nevnte hensynsone.

## Sone med angitte særlige hensyn

### 6.2.4 Kjerneområde for landbruk – H510

Det er foretatt en kartlegging av kjerneområder for landbruk i kommunen og de områdene som er valgt ut vises på temakartene. Områdene ble valgt ut gjennom en skjønnsmessig vurdering basert på følgende kriterier:

- Arealets størrelse og arrondering: Det moderne landbruket drives maskinelt og krever store areal med gode driftsforhold og hensiktsmessig arrondering.
- Samla arealressurser i nærområdet og grunnlag for næringsmessig drift innen rimelig avstand.
- Jordsmonn, herunder produktivitet, bæreevne, drenering.
- Klima, herunder lengde på vekstsesong, temperatur i vekstsesongen, vind, frostfare.
- Terrengets hellingsgrad
- Aktiv landbruksdrift i området.
- Muligheter for ekspansjon i nærområdene. Areal som kan dyrkes, omkringliggende beiteareal, befolkningstetthet, grad av fragmentering i nærmiljøet.
- Kulturlandskapsverdier
- Buffersone rundt jordbruksarealene for å ivareta helheten i landskapet.

### 6.2.5 Hensyn reindrift – H 520

De viktigste områdene for reindriftnæringen i kommunen er lagt inn som hensynssoner i plankartet. Sonen er båndlagt i henhold til Reindriftslovens § 22.

### 6.2.6 Bevaring kulturminner – H 190K

I plankartet er det lagt inn sikringssoner rundt automatisk vernede kulturminner etter Kulturminnelovens § 4. Disse er båndlagt i henhold til kulturminneloven. Det er lagt inn 218 sikringssoner i plankartet.

### 6.2.7 Frisiktsone veg – H 190V

Det er satt av en egen frisiktsone langs riks-, fylkes- og kommunale veger på 6 meter fra vegkant. Hensynssone er ikke kartfestet.

## 6.3 Båndleggingssone

I Gáivuona suohkan Kåfjord kommune finnes det ingen områder som er vernet etter naturmangfoldlovens bestemmelser.

## 6.4 Videreføring av reguleringsplan- H 910

Hensynssone for reguleringsplaner som skal videreføres ligger inne i plankartet og er også listet opp i planbestemmelsene.

# 7 Planområdene i Gáivuotna Kåfjord

Planområdene i planen er delt inn i tre delområder. Delområde 1 omfatter Olderdalen og ytre Kåfjord, delområde 2 omfatter Birtavarre og indre Kåfjord og delområde 3 omfatter Skardalen, Manddalen og Nordnes.

## 7.1 DJUPVIK – SPÅKENES et utviklingsområde?

### 7.1.1 Bakgrunn

Gáivuotna Kåfjord har Natur med stor N å by på, både i egen kommune og med tanke på naboområdene like over kommunegrensen i nær sagt alle himmelretninger. Med utgangspunkt i at kommunen har fritid/turisme, reiseliv og «festivalbygda» som noen av sine viktigste satsningsområder for utvikling av næringsvirksomhet, er det naturlig å undersøke hvor det finnes potensielle og godt egnede arealer for lokalisering av tilbud knyttet opp mot aktiviteter både til besøkende og fastboende. I tillegg har kommunen, som drøftet i forslag til kommuneplanens samfunnsdel, et bredt spekter av kulturressurser og -tradisjoner med utgangspunkt i det samiske, det kvenske og det norske, samt møtet mellom disse tre folkegruppene og kulturene. I dette ligger også et stort potensiale når det gjelder hva kommunen kan tilby, både til egne innbyggere, men ikke minst til dem som stikker innom og stanser opp, samt blir for kortere eller lengre perioder.

Kåfjord har underskudd på overnattingsplasser. En nærmere studie av området Djupvik/Spåkenes har denne «diagnosen» sentralt i bakhodet.

### 7.1.2 Djupvik/Spåkenes: Naturbasert og kulturbasert aktivitet og turisme

Helt nord i kommunen, på grensa til Nordreisa, og delvis i Nordreisa, ligger Djupvik/Spåkenes. Dette området har et stort potensial for tilrettelegging for fritids- og turismeformål. Reiselivsbedriftene Lyngen Lodge og Artic Lyngen Sjøcamp er lokalisert i området. Tidligere, fram til 2004, var det campingplass i drift på Rundhaugen.

Fra Djupvik/Spåkenes sees åpent hav i nordlig lei. Lyngsalpene ligger midt imot. Det er kort vei til Kågen, til Reisa, og fjellområdene i øst er lett tilgjengelige. I tillegg til å være et godt utgangspunkt for fjell- og fisketurisme, nordlysturisme, midnattsol, representerer kulturminner, herunder krigsminner (kystfort anlagt av tyskerne under krigen), opparbeidede kulturstier, tilrettelegging for fugletitting mv., spennende opplevelser, kunnskapsformidling og historiefortelling.

### 7.1.3 Øvrig næringsaktivitet i området

Av øvrig viktig næringsaktivitet i området nevnes spesielt biproduktfabrikken Akva-Ren med blant annet oppkverning og ensilering av bioavfall fra oppdrettsnæringen. Jordbruk og fjordfiske har vært en sentral del av livsgrunnlaget i denne delen av kommunen. I dag er mye av jorda leiejord, en del nyttes til småfebeiting og en god del skogressurser finnes i området. Landbruket og skogbruket er en viktig næringsaktivitet.

### 7.1.4 Mange bevegelser i området – behov for «time out»?

Det siste tiåret eller så har det vært flere «bevegelser» i dette området. Det har vært fradelinger, forespørsler om hyttebygging – enkelthytter og mindre felt, oppføring av hytter, bruksendringer fra bolig til fritidsbolig, m.m. Noen private reguleringsplanforslag er underveis, bl. a. et hyttefelt for seks–åtte fritidsboliger på gbr/bnr 1/7, kalt «Myra» på nedsiden av Spåkenesveien i selve Djupvika.

Det er behov for utfartsparkering for å få parkingsforholdene i ordnede og trafikksikre former. Det er ønske om oppføring av naust og sjøhus. En del vedlikehold og opprustning av krigsminnene er nødvendig for at de ikke skal utgjøre en fare for publikum.

Nedenfor (i punkt 4.6.6) presenteres forhåndsmerkene til kommuneplanens arealdel som er kommet inn for dette området spesielt og til fritids- og turismeformål spesielt. I lys av disse drøftes påstanden om at det er behov for å ta en «time out» for å se utviklingspotensialet for Djupvik/Spåkenes i en større sammenheng. Det vil være både viktig og hensiktsmessig for kommunen å stanse opp for å analysere de potensielle mulighetene som ligger i framtidig arealbruksstrategier for *hele* neset på begge sider av E-6. Det vil være svært uheldig om man bare ser ett og ett enkeltprosjekt uten å bruke blikket på *hele* området. Faren ved å benytte et *for snevert* blikk er at utviklingsmulighetene lett kan skusles bort.

### 7.1.5 Djupvik/Spåkenes – et knapt gode?

Djupvik/Spåkenes-området kan sies å representere et *knapt gode* når det gjelder utviklingspotensial som område for fritid og turisme. Det er mange fine steder i Gáivuona suohkan Kåfjord kommune: i dalene og i bukter og viker. Men Spåkenes ligger fritt og åpent til i landskapet. Det er et «romslig» området på det viset at det ikke er klemte mellom «E6 og fjellside og fjæra». Naturfarene, som preger andre deler av kommunen, er begrensede her.

Disse vurderingene legger grunnlaget for kommunen å formulere føringer for framtidig bruk av disse arealene. Det gjelder i første omgang å si *nei*, eller i det minste være *tilbakeholden*

med å slippe igjennom fradelinger eller oppføring av fritidsbebyggelse eller annet som kan redusere mulighetene for å utvikle dette området til et godt og vekstkraftig sted for fritidsaktivitet og turisme.

Det fysiske og konkrete innholdet i utvikling av området er avhengig av aktører som vil være interessert i å investere i prosjekter og anlegg. Det vil også være avhengig av kommunens innsats og bl. a. når det gjelder infrastruktur samt øvrig tilrettelegging.

### 7.1.6 Forhåndsmerknader og diskusjonsmøter

**Visit Lyngenfjord:** Destinasjonsselskapet *Visit Lyngenfjord* påpeker generelt potensialet for å utvikle Gáivuotna Kåfjord til et helårs turismeformål. De beskriver følgende situasjon: Sommerstid er kommunen en typisk gjennomkjøringskommune for turister til og fra Nordkapp. Vinterstid er skiturisme allerede en etablert aktivitet. Nordlysturisme er under utvikling som en tredje sesong som kan tiltrekke seg besøkende. Selskapet er også svært opptatt av at parkeringsmulighetene (må brøytes vinterstid) forbedres flere steder i kommunen samt skilting og infotavler om turer, om skredfarer, nødnummer, toaletter, avfallshåndtering, etc.

**Salamonsen og Eriksen (1/47):** Grunneier ønsker å skille ut en del hyttetomter på eiendommen 1/47. Det planlegges også å renovere den gamle bygningsmassen fra campingplassdriften samt ev. nybygg for utleie/turisme. I tillegg er det ønske om å bygge flere naust/sjøhus for både privat bruk og til næringsformål.

**Salamonsen og Pedersen (1/8):** Forslagsstillerne påpeker at eiendommens framtidige bruk i hovedsak skal være knyttet til skogbruk, jordbruk og hytteutleie. Det er samtaler med eierne av 1/47 om samarbeid når det gjelder aktivitetene utleie/turisme.

**Sameiet Djupvik (1/3):** Sameiet ønsker å fradele grunn til flere fritidseiendommer og mulige boligtomter, fortrinnsvis til familiens medlemmer. Behov for mulig omlegging av lysløypetrasé nevnes i den forbindelse samt ønske om naust og båtoppsett. Hogst og tynning av plantefelt fra 1950-tallet påpekes som nødvendig tiltak.

**Gaare (1/1):** Forslagsstiller presentere en lang rekke muligheter og problemstillinger i tilknytning til eiendommen. Grunneier informerer om at framtidig bruk hovedsakelig skal være knyttet til jord- og skogbruk, herunder 20-årig leieavtale om drift og gjendyrking av innmarka. Dessuten skal det satses på småfebeiting i samvirke med uttak av skogsvirke til ved og flis. Målet er bl. a. å gjenvinne kulturlandskapet både for dets egenverdi og for reiselivsnæringen. Forslagsstiller har også planer om furuplanting. En konkret reiselivside som lanseres, er Storbakken som potensiell nordlys- og midnattssolpark. Det tyske fortet nevnes som kulturell verdi og grunneier har flere gode poenger når det gjelder områdets «spesialiteter», herunder et kommersielt fjordkultursenter. Forslagsstiller problematisere atkomstforholdene, parkering og atkomstveiene til de flotte natur- og kulturområdene, samt uhygieniske forhold fra besøksaktivitet da det mangler tilrettelegging med infrastruktur, etc.

Gaare påpeker også at det ligger uforløst potensial i tilknytning til Djupvik havn og foreslår en kommersiell marina med båtopptak og servicemuligheter.

**Prosjektgruppa «Trygg tursti for fellesskapet»:** Den lokale prosjektgruppa har utarbeidet forslag til hvordan det kan lages en gang- sykkelvei som skal lede trafikantene vekk fra E6. Stien foreslås å starte sør i Djupvik og ende nord i bygda, ved den tidligere campingplassen. Totallengde blir ca. 6 km. Forslagsstillers begrunnelse for prosjektet er å øke sikkerheten for fotgjengere, øke rekreasjonsmulighetene og skape sosial møteplass / fremme sosial kontakt blant folk. Gang- og sykkelveien vil gi lett og god tilgang til flotte friluftsområder og være til glede både for turister og fastboende. Gruppa påpeker også at turstien vil være et godt folkehelseiltak, og at den skal legges til rette for alle, inkludert ridende.

**Diskusjonsmøter 11.03.15 og 13.11.14:** Mange tanker og ideer er kommet fram på folkemøter som er arrangert i forbindelse med utarbeidelse av kommuneplanens arealdel for Gáivuona suohkan Kåfjord kommune. Dette gjelder folkemøtet i Djupvik 11.03.15 og temamøtet i Djupvik 13.11.14. Diskusjonene i disse møtene kommer inn på mange av de samme ideene nevnt ovenfor, men i tillegg enda flere som universell utforming, sykkelbane, sikre bærmarka, ta styring med økningen i turismenæringen slik at det blir en positiv næring mv.

I det videre arealplanarbeidet for Djupvik/Spåkenes må merknadene og innspillene, presentert her i kortform, være med videre som et godt fundament for å kunne planlegge med utgangspunkt i alle «bevegelsene» i dette området.

### 7.1.7 Anbefalt arealbruksstrategi for Djupvik/Spåkenes – konklusjon

Med utgangspunkt i utviklingspotensialet som Djupvik/Spåkenes-området representerer, skal det utarbeides en **områdeplan**. Avgrensning av planområdet skisseres som følger: Området på sjøsiden av E6 fra Kolbotn til Engenes samt arealene på østsiden av E6 på samme strekning så langt mot fjellet det er hensiktsmessig, gitt skredfare.

Mål og hensikt med utarbeidelse av områdeplanen er å «få rett aktivitet på rett plass» og slik utnytte dette «knappe godet» på best mulig måte. I utgangspunktet må man legge vekk begrensingen som ligger i eiendomsgrenser da dette dreier seg om arealplanlegging på tvers av grenser slik at man oppnår optimal arealutnyttelse uavhengig av hvem som er grunneier. Betingelser ligger i verktøy som makebytte, avtaler om å avhende og utarbeidelse av andre type avtaler som får framtidig forslag om arealdisponering til å «gå i hop».

Utvikling av områdeplanen skal ha aktiviteter knyttet til fritid og turisme som hovedingrediens. Men tilrettelegging for denne utviklingen må gå hånd i hanske med eksisterende bosetning, landbruket og skogbruket, kulturminnene og vern av natur og landskap, herunder strandsoner. Det er et slikt helhetlig blikk som kan styrke og utvikle dette området på en slik måte at verdiskapningen blir varig.



Områdeplanen krever *prosess* samt *involvering* av *alle* aktører; grunneiere, bygdefolket, potensielle investorer, eksisterende næringsdrivende, nabokommuner, sektormyndigheter, kommunale fagetater, barn og unge, m.fl. Listen er med andre ord ikke uttømmende.

Konkret skal ferdig områdeplan vise overordnet arealbruk med tilhørende formål, herunder eventuelt behov for makebytte mellom eiendommene. Videre skal planen vise hovedatkomster og annen nødvendig infrastruktur. Trolig vil det være nødvendig å stille krav om utarbeidelse av reguleringsplaner for enkelte delområder. Dette vil arbeidet med områdeplanen gi svar på.

Det viktigste ved utarbeidelse av områdeplanen er å identifisere de riktige arealgrepene slik at framtidig arealutnyttelse blir kvalitativ god og effektiv med planlagt og tiltenkt formål. Det forventes oppstart av arbeidet med områdeplanen innen utgangen av 2015.

## 7.2 Olderdalen

I Olderdalen ble det vedtatt en reguleringsplan for sentrum i utgangen av 2015. Sentrumsplanen vil gjelde fremfor kommuneplanens arealdel og planområdet er derfor vist som hensynsone i plankartet til arealdelen.

## 7.3 Delområde 2: Birtavarre og indre Kåfjord

Denne delen av kommunen omfattes også av en rekke nyere reguleringsplaner som blir videreført og dermed vil gjelde fremfor kommuneplanens arealdel. Videre er det kun kommet et innspill (hyttefelt i Miessivarre se punkt 8.3.2) med forslag om ny eller endret arealbruk som tas med i kommuneplanens arealdel.

## 7.4 Delområde 3: Manndalen

I likhet med Olderdalen ble en ny sentrumsplan for Løkvoll ferdigstilt i utgangen av 2015. Denne planen vil gjelde fremfor kommuneplanens arealdel. Videre er det i den senere tid utarbeidet flere reguleringsplaner i dette delområdet som også vil gjelde fremfor arealdelen. Disse reguleringsplanene vil vises som hensynssoner på plankartet. Det er kommet et innspill (Motorcrossbane se punkt 8.8.3) om ny arealbruk som tas med i denne planen.

## 8 Planens samlede konsekvenser for samfunn og miljø

Plan- og bygningsloven stiller krav om at planbeskrivelsen skal gi en særskilt vurdering og beskrivelse av planens virkning for samfunn og miljø. Dette kapitlet redegjør for de viktigste utfordringene, strategivalgene og samfunnsverdiene vurdert ut fra planforslagets samlede konsekvenser for samfunn og miljø.

### 8.1 Konsekvensvurdering

I henhold til plan- og bygningsloven skal det gjennomføres en konsekvensvurdering av nye utbyggingsområder i forslaget til arealplan. Vurderingen skjer på bakgrunn av arealformålets konsekvens for samfunnsviktige og miljømessige tema. Grunnlaget for vurderingen vil være nasjonale og regionale retningslinjer, grunnlagsdata innen ulike temaområder, lokalkunnskap, befaringer og skjønn.

Der hvor faglige hensyn tilsier det og hvor de negative konsekvensene vurderes som spesielt usikre, skal faginstans konsulteres med sikte på nærmere undersøkelser. Det gjøres en individuell vurdering av de enkelte utbyggingstiltakenes konsekvenser for de ulike temaområdene. Videre gis det en rangering av de ulike temaenes verdi vurdert opp mot hverandre. Hvert arealformål vurderes deretter ut fra en helhetlig sammenstilling av konsekvensene.

### 8.2 Sentrale verdier i arealplanleggingen

#### 8.2.1 Naturverdier og biologisk mangfold:

Byggevirksomhet og annen menneskelig aktivitet kan påvirke lokalt arts mangfold og livsvilkårene til sårbare arter, inkludert marint biologisk mangfold. Økosystem, landskap, geologi, naturressurser, naturtyper og arter skal ivaretas. Naturgrunnlag og biologisk mangfold skal sikres og tas vare på for kommende generasjoner. Planen legger til grunn at arealforvaltningen skal kartlegge og verne om biologisk mangfold på reguleringsplannivå. Naturmangfoldsloven stiller krav om en selvstendig og helhetlig vurdering av hvordan naturmangfoldet er vektlagt og vurdert i plansammenheng, ut fra §§ 8-12:

#### § 8 - kunnskapsgrunnlag:

Vurderingen av nye utbyggingsområder har tatt utgangspunkt i eksisterende kunnskap. Naturdatabasen er benyttet som grunnlagsdata vedr. rødlistearter, naturtyper, natur- og friluftsområder mv., og vurdert opp mot det enkelte utbyggingsområde. Forøvrig er det foretatt en selvstendig vurdering ut fra lokalkunnskap av bonitet, terreng, landskap og artsutbredelse i det enkelte utbyggingsområde.

**§ 9 - føre-var prinsipp:**

Planen påvirker i liten grad direkte områder eller naturtyper som er spesielt verdifulle for naturmangfold, eller truede eller nær truede arter. Dette er vurdert ut fra eksisterende kunnskapsgrunnlag.

**§ 10 - økosystemtilnærming og samlet belastning:**

Den samlede belastningen på økosystem, naturverdier og biologisk mangfold kan sies å være avgrenset ut fra gjeldende kunnskap.

Utmarka er i mindre grad berørt av nye utbyggingsprosjekter. Disse berører i liten grad naturmangfold, naturtyper eller viktige landskapshensyn. Ubebygde LNFområder som ikke er i umiddelbar nærhet til veg er i stor grad skjermet mot ny utbygging.

Planen ivaretar vassdrag og øvrige skjermingsverdige naturområder via planbestemmelser og hensynssoner.

Planen påvirker i liten grad direkte områder eller naturtyper som er spesielt verdifulle for naturmangfold, eller truede eller nær truede arter. Dette er vurdert ut fra eksisterende kunnskapsgrunnlag.

**§ 11 - kostnadene ved miljøforringelse skal bæres av tiltakshaver:**

Basert på dagens kunnskap kan dette være en aktuell problemstilling ved utbygging av nye nærings- og industriformål i planen. Nye arealer for nærings- og industriformål er i stor grad samlokalisert med eller basert på utvidelse av eksisterende industriformål. Prinsippet er i liten grad aktuelt i forbindelse med øvrige utbyggingstiltak.

**§ 12 - miljøforsvarlige teknikker og driftsmetoder:**

Dette prinsippet kan blant annet komme til anvendelse i forbindelse med utbyggingstiltak i utmark eller i strandsone i planen.

**8.2.2 Friluftsliv og grønn struktur**

Hensynet til rekreasjon, utfartsmuligheter, naturopplevelser og sammenhengende landskapsvern skal ivaretas i arealplan. Natur og landskap har, i tillegg til egenverdi, betydning for stedsutvikling, friluftsliv, folkehelse og reiseliv. Arealplanen skal bidra til å stimulere til et aktivt og bærekraftig jordbruk som tar vare på det særegne og åpne kulturlandskapet og skaper trivsel for både fastboende og turister. Målet er å hindre gjengroing av kulturlandskapet gjennom styrket beitebruk.

Kåfjord kommune og frivillige organisasjoner har jobbet mye med tilrettelegging for friluftsliv i kommunen.

**8.2.3 Allmenn ferdsel i strandsonen**

Strandsonen er en viktig allmenn ressurs, som i størst mulig grad skal holdes fri for bebyggelse av hensyn til allmenn tilgang og landskapsopplevelse. Dette gjelder især:

- Egnede rekreasjonsområder
- Større inngrepsfrie områder og områder med landskapsmessige kvaliteter
- Viktige kulturlandskap og områder med kulturhistoriske interesse
- Atkomst fra sjø, gode ilandstigningsplasser
- Atkomst ned til sjø og langs strandlinjen

Presset på kyst- og strandsonen er økende, og det er stor interesse for bygging av flytebrygger, rorbuer, sjøhus og moloer. Der hvor det åpnes for utbygging er det viktig at allmennheten sikres atkomst og mulighet til ferdsel i strandsonen.

#### **8.2.4 Kulturminner og kulturmiljø**

Nye formålsflater er forsøkt styrt unna kjente kulturminner. Planen vil ikke medføre vesentlige konsekvenser for kulturminner.

#### **8.2.5 Fornybar energi og klimareduserende tiltak**

Arealplan har forsøkt å ivareta hensynet til klima, fornybare ressurser og miljøvennlig transport. Kommunen skal redusere klimagassutslipp gjennom energi- og avfallsplanlegging. CO<sub>2</sub> fra veitrafikken kan reduseres ved å samordne areal- og transportplanleggingen og ta i bruk nye virkemidler i arealplanleggingen. Transportbehovene kan reduseres ved å legge boligområder i kort avstand til butikker og andre daglige gjøremål. Det bør legges til rette for bruk av fjernvarme i større bygg.

#### **8.2.6 Barn og unge**

Barn er den gruppen i befolkningen som bruker utearealene mest. For dem har det nære miljøet stor betydning. Arealbruken kan komme i konflikt med behov for egnede arealer til aktiviteter for barn og unge rundt og ved boligen. Barns faktiske bruk av leke- og oppholdsareal samt gang- og snarveier skal vurderes i arealplanleggingen. Det samme gjelder trafiksikkerhet, og tilgang på sammenhengende grønn struktur til boligområder, skoler og barnehager.

#### **8.2.7 Folkehelse**

Folkehelsearbeidet er en tverrfaglig oppgave i kommunal planlegging. Utbygging av boligområder krever avveininger som berører både miljø, oppvekst, livskvalitet og tjenesteytelse. Fortetting av utbyggingsområder kan ha uheldige helsemessige konsekvenser (støy, færre lekearealer og snarveier). Lokalisering av industri kan medføre økt tungtrafikk og støy. Eksempler på gode arealtiltak er utearenaer med tilrettelegging for fysisk aktivitet, tilgjengelige turområder og skilting av turveier.

Kommunen har en forholdsvis spredt bosetting. Dette gir rikelig anledning til rekreasjon og tilgang på områder for friluftsliv. Ved nye utbyggingsprosjekter skal adgangen til friluftsområder opprettholdes og konsekvensene for folkehelse og trivsel vurderes nøye. Planen legger føringer for hvordan videre detaljplanlegging skal ivareta nødvendige hensyn til folkehelse og universell utforming.

### 8.2.8 Universell utforming (UU)

Universell utforming skal bidra til å gi alle mulighet til likeverdig samfunnsdeltaking. Arealplanleggingen skal legge livsløpsstandard til grunn slik at brukergrupper med ulike behov sikres likebehandling og like muligheter. UU omfatter planlegging, bygging, og drift av bygninger og uteområder, tjenesteproduksjon og service, og bruk av informasjons- og kommunikasjonsteknologi.

Arealplanen skal ta hensyn til brukergrupper i ulike livsfaser med behov for spesielle tilpasninger, og personer med nedsatt funksjonsevne. Kommunen forventes å få en høyere andel av eldre enn sammenlignbare kommuner, og dette vil ha konsekvenser for samfunnsplanleggingen. UU skal legges til grunn for byggevirksomhet i kommunen. Planen stiller krav om at nye utbyggingsplaner skal inneholde bestemmelser om UU, og at utearealer skal være tilrettelagt for atkomst og framkommelighet.

### 8.2.9 Samfunnsikkerhet

Gáivuona suohkan Kåfjord kommune skal være et trygt lokalsamfunn med et aktivt forebyggende beredskapsarbeid. Ved å ta beredskapsmessige hensyn i samfunnsplanleggingen kan man unngå å bygge inn sårbarhet i lokalsamfunnet. Faretema i forbindelse med utbyggingshensyn kan være skred, flom, kvikkleire, høyspentlinjer, eksplosjonsfarlig industri, slukkevann, prosjektgitte forhold, hensyn til utrykningskjøretøy mv.

Risiko- og sårbarhetsanalyser og eksisterende grunnlagsdata skal benyttes for å avgjøre om et område kan bygges ut eller ikke. Eventuelt må det iverksettes avbøtende tiltak.

Klimatilpasning har fått økt oppmerksomhet de senere årene, og kommunen har et ansvar for at utbygging skjer i områder som er sikre mot ekstremvær og klimaendringer.

### 8.2.10 Næring

Planen setter ikke av nye områder for næringsformål. De arealene som allerede er regulert til formålet, skal være tilstrekkelig for å dekke fremtidige behov. Det vil være hensiktsmessig på sikt å gjennomføre et utredningsprosjekt for å kartlegge behov og eventuelle lokaliseringer av mer plasskrevende industri/næring.

## 8.3 Vurderinger av innspill etter NML – Naturmangfoldloven

### Naturmangfoldloven

Naturmangfoldloven (heretter NML) trådte i kraft 1. juli 2009. NML § 7 som sier at prinsippene i §§ 8-12 skal legges til grunn som retningslinjer ved utøving av offentlig myndighet. I lovens § 8 framgår det at offentlige beslutninger som berører naturmangfoldet skal bygges på vitenskapelig kunnskap om arters bestandssituasjon, naturtypers utbredelse og økologiske tilstand, samt effekten av påvirkninger. Kravet til kunnskapsgrunnlaget skal stå i et rimelig forhold til sakens karakter og risiko for å skade naturmangfoldet. Virkninger av et tiltak skal vurderes ut fra den samlede belastningen økosystemet blir utsatt for, jmf § 10. Dersom det ikke foreligger tilstrekkelig kunnskap om hvilke virkninger et tiltak kan ha på

naturmiljøet, skal føre-var-prinsippet legges til grunn, jamfør § 9, slik at vesentlig skade på naturmangfoldet unngås ved at det treffes en beslutning på et for dårlig kunnskapsgrunnlag. Etter NML § 11, jamfør § 7, er det tiltakshaver av det omsøkte tiltaket som skal dekke kostnadene ved å hindre eller begrense skade på naturmangfoldet som tiltaket volder, dersom dette ikke er urimelig ut fra tiltakets og skadens karakter. I tillegg skal det etter NML § 12 tas utgangspunkt i driftsmetoder, teknikker og lokalisering av tiltaket som ut fra en samlet vurdering av den tidligere, nåværende og fremtidige bruken av mangfoldet gir det samfunnsmessige beste resultatet.

NML kapittel II kommer inn i alle saker der det fattes vedtak etter plan og bygningsloven (heretter PBL) som berører naturmangfold. Dette omfatter både regionale planer, kommuneplaner, reguleringsplaner og enkeltsaker. NML skal også legges til grunn i arbeidet med regionale og kommunale planstrategier. Kommuneplanens arealdel har visse rettsvirkninger, jf. plan- og bygningsloven § 11-6, og er mer konkret og detaljert enn regional plan. Naturmangfoldloven kapittel II må derfor som hovedregel behandles langt grundigere på dette plannivået.

Alle planvedtak etter PBL bygger på en interesseavveining. Hvilken vekt prinsippene i §§ 8 - 12i NML, sammen ved forvaltningsmålene i §§4 og 5, blir tillagt i denne avveieingen, avhenger av hvilke naturmangfoldverdier som finnes, i hvilket omfang de vil bli berørt og av andre hensyn i saken. For å sikre mest mulig ensartet forvaltning i tråd med prinsippene, kreves det i § 7 i NML at vurderingen og vektleggingen av prinsippene skal framgå av beslutningen. Det innebærer en plikt til å synliggjøre hvordan prinsippene er vurdert i den enkelte sak, i hvilken grad de er relevante, og hvilken vekt de er tillagt.

Dersom planvedtaket berører:

- naturtyper som er truet eller nær truet på Norsk rødliste for naturtyper 2011
- verdifulle naturtyper Norge har et særlig ansvar for
- truede eller nær truede arter på Norsk Rødlistefor arter 2010
- verdifulle arter Norge har et særlig ansvar for
- skal prinsippene i §§ 8-12 tillegges større vekt.

### 8.3.1 Innspill 1

**Beliggenhet:** Nordmannvik

**Foreslått formål:** Fritids- og turistformål (1170)

**Dagens Formål:** LNFR

**Arealstørrelse:** Ca. 47 daa.



Figur 5: Foreslått areal i innspill.

En del av området, østsiden av vegen består i hovedsak av uproduktiv lauvskog, sett bort ifra et lite stykke skog av middels bonitet helt i spissen, nærmest elva, jf. AR5-kart hos Kilden (9.6.2015). Det er gjort to observasjoner av den nært trua arten fiskemåke i området. I umiddelbar nærhet mot nord-nordøst er det registrert et funn av lillagrå rødspore, datert på 60-tallet, jf. Artskart (9.6.2015)

Området berører ikke trua, sårbare eller utvalgte naturtyper, prioriterte arter, inngrepsfrie naturområder eller utvalgte kulturlandskap, jf. Naturbase (9.6.2015). Vi mener at vårt kunnskapsgrunnlag om naturmangfoldet i området oppfylder kravene til NML § 8.

Føre-var-prinsippet i NML § 9 tillegges mindre vekt i vurderingen av området da en utbygging ikke antas å forringe eller ødelegge leveområder for trua eller sårbare arter og naturtyper.

Den samla belastningen på økosystemene i området, jf. NML § 10, vurderes som relativt lav. Tiltaket deles i to av E6 trase, og det er i tillegg eksisterende bebyggelse i området. Vikaelva må tas hensyn til ved utbygging. Elva er ikke en del av et verna vassdrag.

Eventuelle kostnader for å begrense skade på naturmangfoldet, jamfør NML § 11, samt bruk av miljøforsvarlige teknikker og driftsmetoder, jamfør NML § 12, er utbyggers ansvar. Forebyggende og avbøtende tiltak med tanke på å redusere negative virkninger en utbygging kan ha på naturmangfoldet i området, jf. NML § 11, vil utredes nærmere gjennom reguleringsplan for arealet.

Da området består av endel fulldyrket mark, og ligger i nærhet av gårder, er det viktig at det blir foretatt jordbruksfaglige vurderinger av området og nærområdet, for å få et helhetlig bilde av eventuelle konsekvenser ved dette tiltaket.

#### 8.3.1.1 Vurdering

**Samfunnssikkerhet:** Planforslaget befinner seg utenfor aktsomhetsområde for snøskred, steinskred og jord- og flomskred. Planforslaget ligger under MG. Løsmassekartet til NGU



viser eleveasetninger. Det må derfor foretas geotekniske vurderinger av grunn før plan sendes på høring, hvor områdestabilitet skal dokumenteres. Planområdet går ned til fjæra og deler vil kunne berøres av havnivåstigning, springflo og stormflo. Undersøkelse, dokumentasjon på funn og skadeforebyggende tiltak skal undersøkes ved utarbeidelse av detaljplan.

Nærhet til Nordmannvikelva, med hensynssone. Ved detaljregulering skal det redegjøres for konsekvensene av flom, erosjon og isgang for planområdet. Det må dokumenteres at plan ikke vil berøres av hendelse, og ev. tilpasses slik at bebyggelse ikke vil påvirkes av disse forhold. Sikring mot flom bør vurderes. Undersøkelse, dokumentasjon på funn og skadeforebyggende tiltak skal vurderes ved utarbeidelse av detaljplan.

**Landskap:** Tiltaket ligger i Nordmannvik med fjell på to sider og Nordmannvikdalen innover. Planområdet ligger på begge sidene av E6 og i et forholdsvis flatt terreng. Det vil derfor være viktig å tilpasse eventuelle tiltak til landskapet slik at de ikke blir for dominerende.

**Kulturminner:** Det er ikke registrert kulturminner i området, jf. Askeladden (12.01.2015).

**Landbruk:** Området består av ca. 10 dekar fulldyrka mark, men i hovedsak uproduktiv lauvskog. Tiltaket vil ha en negativ konsekvens for landbruket, siden en del dyrket mark vil bli berørt. Kåfjord kommune stiller seg positiv til etablering av virksomheter som retter seg mot turisme og har dette som et av sine satsningsområder. På grunn av begrenset areal som er egnet til slike formål, vil en omdisponering av jordbruksareal til fritids- og turistformål bli en nødvendig konsekvens. S

**Reindrift:** Tiltaket vil ikke berøre viktige reindrifftsområder og vil således ikke være i konflikt med reindrifftsinteressene.

**Andre Forhold:** Området ligger fint til i Nordmannvik og vil ha stort potensiale som turist og fritidsområde.

#### **8.3.1.2 Konklusjon:**

Forslaget tas ikke med i planen. Forslaget vil ha en negativ konsekvens for landbruket grunnet tap av fulldyrket mark.

### 8.3.2 Innspill 2

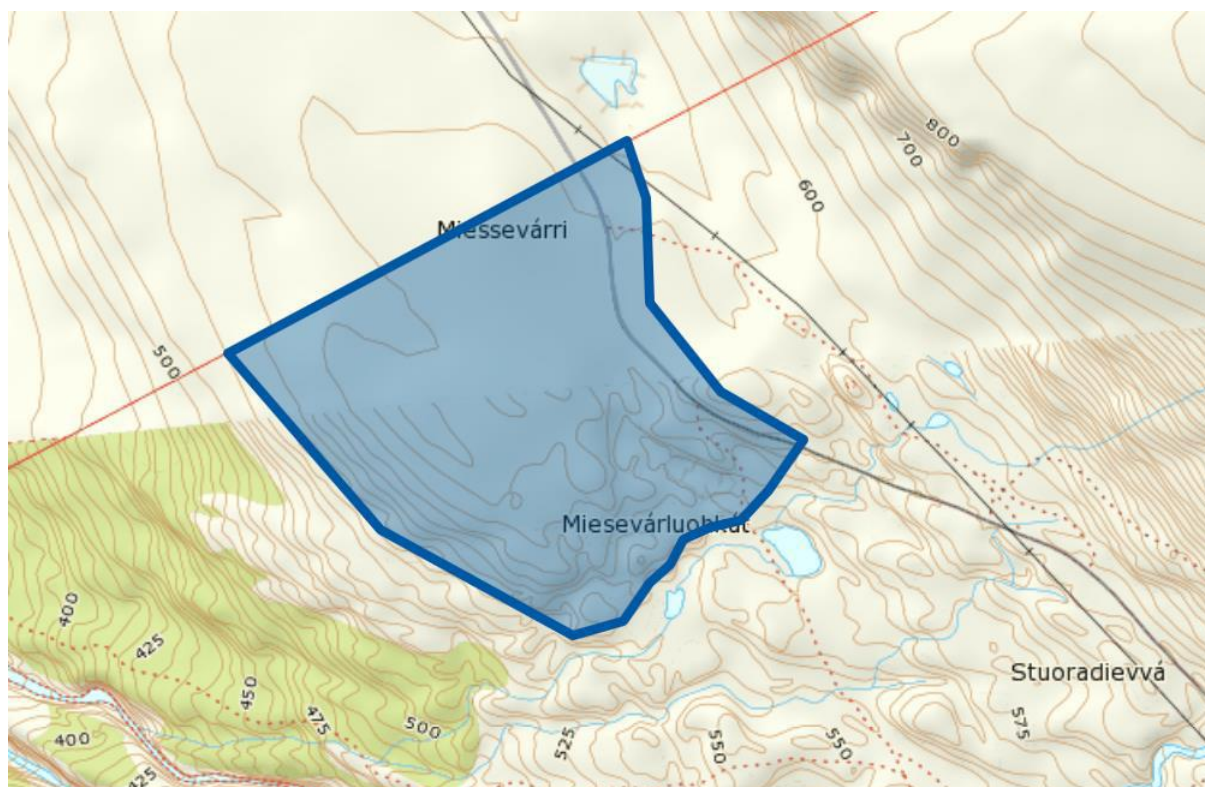
**Beliggenhet:** Kåfjorddalen –  
Miessivarre

Figur 2: Foreslått areal i innspill.

**Foreslått formål:** Fritids-  
og turistformål (1170)

**Dagens Formål:** LNFR

**Arealstørrelse:** Ca. 275 daa.



Området er redusert fra ca. 460 dekar til ca. 275 dekar, i forhold til 1. gangs høring av planforslaget. Området ligger over skoggrensen og består av åpen fastmark, jf. AR5-kart hos Kilden (9.6.2015). Det går en eksisterende vei forbi og i ytterkant av foreslått område. Det er registrert mange viktige naturtypeområder i Kåfjorddalen, som berøres direkte eller indirekte av tiltak. Selv om enkelte av disse ligger langt unna selve tiltaket, er det viktig å vise til at Kåfjorddalen har et rikt og viktig naturmangfold.

På vei opp Kåfjorddalen fra Birtavarre finnes det flere viktige naturtype områder, på begge sider av vei:

- *Naturbeitemark* ved Einebakken i Birtavarre, vurdert som viktig.
- *Gråor-heggeskog* (flommarskog) ved kåfjordelvas nedre del, vurdert som viktig.
- *Naturbeitemarker* ved Holmenes nordvest, vurdert som lokalt viktig og viktig
- *Kilder og kildebekker* ved Holmenes vest, vurdert som viktig.
- *Fossesprøytesone* ved Okseelva, vurdert som lokalt viktig.
- *Bekkekløft og bergvegg* ved Njuorjojohka, vurdert som viktig.
- Et belte av *gråor-heggeskog* (flommarskog) et stykke langs Kåfjordelva, vurdert som viktig.
- *Naturbeitemark* ved Skognes, vurdert som viktig.
- *Gråor-heggeskog* (flommarskog) ved Hanskejohka, vurdert som viktig.
- *Bekkekløft og bergvegg* ved Hanskejohka, vurdert som svært viktig.
- *Bekkekløft og bergvegg* ved Sorbmejohka, vurdert som viktig.
- *Bekkekløft og bergvegg* i Kåfjordelva ved Ankerlia, vurdert som svært viktig.

Området berører viktige naturtyper direkte ved Sabetjohka, *naturtypen kalkrike områder i fjellet*, vurdert som lokalt viktig. Andre viktige naturtypeområder i området, ved Biertavarri, naturtype *kalkrike områder i fjellet*, vurdert som viktig. Kalkrike områder i fjellet, ved Loapmi, vurdert som svært viktig.

I tillegg er det observert flere **arter av særlig stor forvaltningsinteresse** i området, eller i tilknytning til Sabetjohka.

Observasjoner, ved Sabetjohka tursti i 2012: *Setermjelt, Dvergbjørk, Stivstarr, Fjellstarr, Blankstarr, Fjelløyentrøst, Bleikmyrklegg, Blålyng, Fjelltettgras, Fjellrapp, Norsk vintergrønn, Ullvier, Trefingerurt, Fjellfrøstjerne, Fjellveronika, Rypebær, Gulmjelt, Greplyng*, jf. Naturbase (9.06.2015).

Det er registrert et funn av nært trua *Blindurt* ved Sabetjohka, datert 18.7.1897. Samt et funn av nært trua *Bergirisk*, på oversiden av tiltak og kraftlinje. For øvrig ingen trua eller sårbare arter er registrert innenfor eller i umiddelbar nærhet av området, jf. Artskart (9.6.2015). Vi mener at vårt kunnskapsgrunnlag om naturmangfoldet i området oppfyller kravene til NML § 8.

Føre-var-prinsippet i NML § 9 tillegges mindre vekt i vurderingen av området da en utbygging ikke antas å forringe eller ødelegge leveområder for trua eller sårbare arter og naturtyper.

Den samla belastningen på økosystemene i området, jf. NML § 10, vurderes som middels. Til tross for mange eksisterende naturtypeområder, vil en med god planlegging unngå negative konsekvenser for disse områdene. I tillegg er området pr. i dag påvirket av eksisterende utmarksvei, turstier og kraftlinje. Sabetjohka må hensyntas ved utbygging. Elva er ikke en del av et verna vassdrag.

Eventuelle kostnader for å begrense skade på naturmangfoldet, jamfør NML § 11, samt bruk av miljøforsvarlige teknikker og driftsmetoder, jamfør NML § 12, er utbyggers ansvar. Forebyggende og avbøtende tiltak med tanke på å redusere negative virkninger en utbygging kan ha på naturmangfoldet i området, jf. NML § 11, vil utredes nærmere gjennom reguleringsplan for arealet.

### 8.3.2.1 Vurdering

**Samfunnssikkerhet:** Planforslaget ligger over MG. Grunnen består hovedsakelig av fast fjell og tynt morenemasse (NGU – løsmassedatabase). Sørliche deler av området består av et tykt lag med breelvavsetning. Området ligger over marin grense og mulighet for marin leire. I følge NGUs databaser er grunnen i planlagt utbyggingsområde lite egnet for infiltrasjon. Dette med unntak av området med breelvavsetning som er lokalisert helt sør i området.

Hyttefeltet vil ikke komme i konflikt med den nye 420 kV kraftledningen mellom Balsfjord og Skaidi. Kraftledningen kommer til å krysse mye lenger ned i Kåfjorddalen. Elektromagnetisk stråling fra kraftledningen vil derfor ikke bli en utfordring for en eventuell etablering av hyttefelt i planområdet.

**Snøskred:** Utbyggingsområdet ligger utenfor aktsomhetsområder for snøskred (NVE). Store deler av adkomstveien opp Kåfjorddalen ligger innenfor potensielle fareområder, samt at fjellskråningene øst og vest for Miessevárri kan være utsatt. Det er registrert et snøskred ved Røsten, Sorbmejhoka/Ørnedalselva på østsiden av Kåfjorddalen.

**Steinsprang og steinskred:** Utbyggingsområdet ligger utenfor aktsomhetsområder for steinsprang (NVE). Potensielle fareområdene for steinsprang sammenfaller i stor grad med potensielle fareområder for snøskred. Det er registrert et steinskred ved adkomstveien i området hvor oppstigningen opp Kåfjorddalen starter.

**Jord- og flomskred:** Det er registrert aktsomhetsområder for jord- og flomskred langs bekkedar og søkk på begge sider av Kåfjorddalen (NVE). Store deler av adkomstveien ligger innenfor potensielt fareområde.

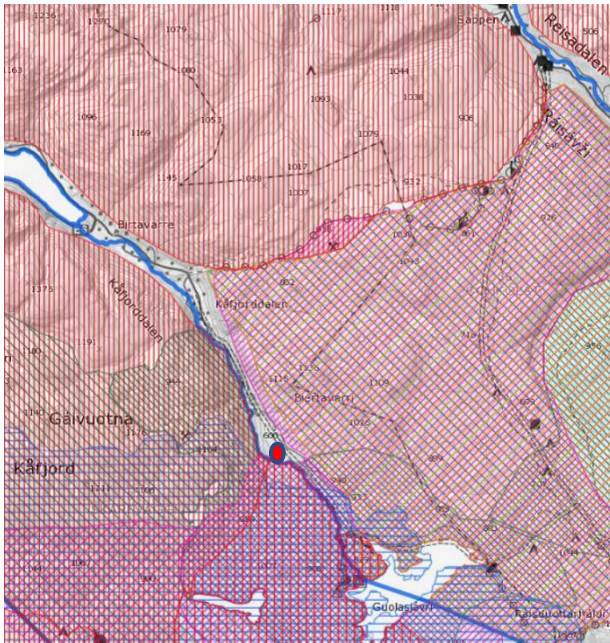
**Kulturminner:** Det er registrert flere kulturminner like i nærheten av planområdet. Det er ikke registrert kulturminner innenfor planområdet. Det er heller ikke registrert kulturverneområder innenfor eller i nærheten av planområdet.

**Landbruk:** Området omfatter ikke dyrket eller dyrkbar mark. Flere bønder har sau på utmarksbeite i dalområdet og fjellområdene lenger sør. Sauene trekker forbi planlagt utbyggingsområde på vei til/fra utmarksbeitet. Planlagt utbygging vil medføre økt bruk som kan påvirke forflytning av sau gjennom området. Her må utbygger søke avbøtende tiltak for å hindre at sauedriften blir skadelidende. Plassering av bygg i området må utføres slik at de ikke hindrer sau i å trekke forbi området.

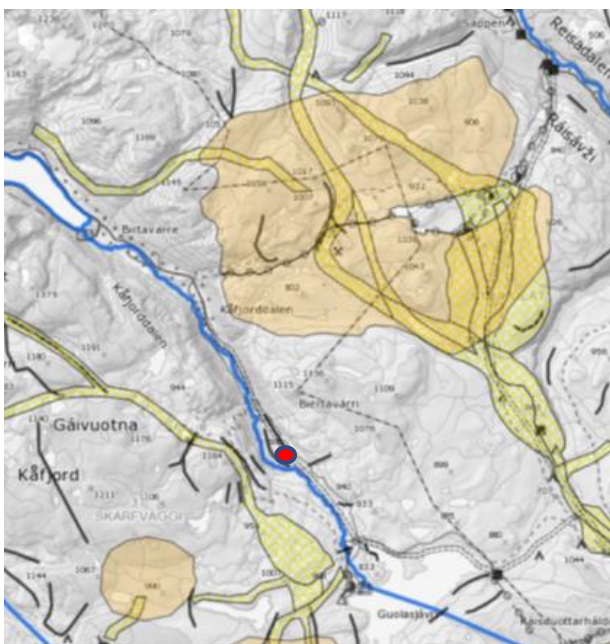


Plasseringen av hyttefeltet er gjort i samråd med Indre Kåfjord Sausankerlag. De ønsket i utgangspunktet at hyttefeltet ble plassert lenger inn på fjellet, men aksepterte imidlertid Miessevårri som eneste mulige sted for etablering.

**Reindrift:** Miessevårri inngår i området til reinbeitedistrikt 36 Cohkolat. Kåfjordalen med Kåfjordelva fungerer som grense mellom reinbeitedistrikt 36 og reinbeitedistrikt 37 Skárfvággi.



Reindriftskart med beiteområder, gjerder og anlegg.



Reindriftskart med trekklei (sort linje), flyttlei (gul skravur) og oppsamlingsområder (oransje skravur), samt reingjerder og anlegg.

Endring i arealbruken slik dette formålet foreslår vil i liten grad medføre et direkte tap av areal for reindriften, men de indirekte konsekvensene av endret bruk og ulike aktiviteter som følger med, kan allikevel være store. Det vil derfor kreves en egen konsekvensutredning som vil få avklart hvilke følger en etablering av hyttefelt i området vil ha for reindriften, omfanget av disse og fremme forslag til mulige avbøtende tiltak for å redusere ulempene.

Etter etableringen av hengebruken ved Goulasjohka har den menneskelige aktiviteten i området økt. Reinbeitedistrikt 37 Skarfvaggi har erfart at denne økte aktiviteten har ført til at reinen har trukket seg vekk fra de frodige dalførene og opp mot fjellområdene. De frykter at en etablering av et hyttefelt vil skape mer trafikk og dermed føre til ytterligere forstyrrelser for rein i området. Konsekvensutredningen må derfor se på de samlede inngrepene som er gjort i nærliggende områder sammen med tiltenkte tiltak. Det vil være nødvendig å involvere de berørte distriktene så tidlig som mulig i planprosessen for å komme til enighet om tiltaket.

#### **8.3.2.2 Konklusjon:**

Forslaget tas med i planen. Reindriftsutøverne i området må innlemmes så tidlig som mulig i planarbeidet, slik at det i fellesskap kan arbeides frem løsninger som er akseptable for alle parter. Kåfjord kommune er positiv til tiltak som kan føre til etablering av nye arbeidsplasser i kommunen eller økt aktivitet i kommunen. Men kommunen vil likevel ivareta og sikre de eksisterende og tradisjonelle næringene som reindriften i kommunen.



### 8.3.3 Innspill 3

**Beliggenhet:**

Øvre  
Mannaldalen

**Foreslått****formål:**

Idrettsanlegg

**Dagens**

**Formål:** LNFR

**Arealstørrelse**

: Ca. 135 daa.



Figur 3: Foreslått areal i innspill.

Deler av område berører noe lauvskog av middels bonitet, og noe fulldyrka jord, jf. AR5-kart hos Kilden (12.6.2015). Det er gjort to observasjoner av gaupe i nærhet av området, kategorisert som sårbar, jf. Artskart (12.6.2015).

Området berører ikke trua, sårbare eller utvalgte naturtyper, prioriterte arter, inngrepsfrie naturområder eller utvalgte kulturlandskap, jf. Naturbase (12.6.2015). Vi mener at vårt kunnskapsgrunnlag om naturmangfoldet i området oppfyller kravene til NML § 8.

Føre-var-prinsippet i NML § 9 tillegges mindre vekt i vurderingen av området da en utbygging ikke antas å forringe eller ødelegge leveområder for trua eller sårbare arter og naturtyper.

Den samla belastningen på økosystemene i området, jf. NML § 10, vurderes som relativt lav. Mannaldselva, som er et verna vassdrag, må hensyn tas ved utarbeidelse av tiltak.

Eventuelle kostnader for å begrense skade på naturmangfoldet, jamfør NML § 11, samt bruk av miljøforsvarlige teknikker og driftsmetoder, jamfør NML § 12, er utbyggers ansvar.

Forebyggende og avbøtende tiltak med tanke på å redusere negative virkninger en utbygging kan ha på naturmangfoldet i området, jf. NML § 11, vil utredes nærmere gjennom reguleringsplan for arealet.

Da området består av en liten del fulldyrket mark, og ligger i nærhet av gårder, er det viktig at det blir foretatt jordbruksfaglige vurderinger av området og nærområdet, for å få et helhetlig bilde av eventuelle konsekvenser ved dette tiltaket.

### 8.3.3.1 Vurdering

**Samfunnssikkerhet:** Området ligger under marin grense. Løsmassekartet viser elveavsetninger og det må derfor foretas geotekniske undersøkelser i området før plan sendes på høring. Tiltaket ligger også i nærheten av verna vassdrag Manddalselva og innenfor NVE aktsomhetsområde for flom, så konsekvensene av flom må vurderes.

**Skredfare:** I NVE sine aktsomhetskart ligger hele området innenfor utløpsområde for snøskred, deler av området ligger innenfor utløpsområde for steinsprang og en liten del av området ligger innenfor aktsomhetsområde for jord- og flomskred. Før det igangsettes noen tiltak på området bør det være gjennomført en mer detaljert vurdering av skredfaren.

**Kulturminner:** Det er ingen registrerte kulturminner i eller like i nærheten av planområdet.

**Landbruk:** En liten del av området består av fulldyrket mark, mens resten består av skog. Tap av dyrket mark kan unngås ved en ytterligere avgrensing av planområdet. Dette kan gjøres i samråd med kommunen under oppstart av reguleringsplanarbeidet.

**Reindrift:** Området ligger ikke i beiteland, men i nærheten av det som er definert som okse- og simlebeiteland (vårbeite) og sentrale høyereliggende områder for sommerbeite.

**Andre forhold:** Forslagsstiller har hatt vansker med å finne områder som egner seg til etablering av motorcrossbane. Deres tidligere bane var plassert i et industriområde på Løkvoll, som nå er tatt i bruk av Statens vegvesen i forbindelse med pågående tunnelarbeid. Å finne nytt egnet område har vist seg vanskelig grunnet årsaker som mange grunneiere på hver teig, kryssende interesser som jordbruk eller andre aktiviteter og støy for naboer. Det er vanskelig å finne aktuelle områder som ikke ligger i aktsomhetsområde for skred i Kåfjord.

### 8.3.3.2 Konklusjon

Forslaget tas ikke med i planen. Det må utarbeides reguleringsplan for området.

## 8.4 Samlet vurdering for alle tiltak i kommuneplanens arealdel for Gáivuona suohkan Kåfjord kommune

Området berører ikke trua, sårbare eller utvalgte naturtyper, prioriterte arter, inngrepsfrie naturområder eller utvalgte kulturlandskap, jf. Naturbase (14.4.2015). Det er registrert flere sårbare fuglearter i området; tyvjo, fiskemåke, alke, sjøorre og teist. Samt gaupe, jf. Artskart (14.4.2015). Vi mener at vårt kunnskapsgrunnlag om naturmangfoldet i området oppfyller kravene til NML § 8.

Føre-var-prinsippet i NML § 9 tillegges mindre vekt i vurderingen av området da en utbygging ikke antas å forringe eller ødelegge leveområder for trua eller sårbare arter og

naturtyper. Man må imidlertid ved en ev. etablering av næringsbebyggelse eller industri forebygge utslipp av forurensende stoffer til miljøet og tilgrensende vassdrag.

Den samla belastningen på økosystemene i området, jf. NML § 10,

Eventuelle kostnader for å begrense skade på naturmangfoldet, jamfør NML § 11, samt bruk av miljøforsvarlige teknikker og driftsmetoder, jamfør NML § 12, er utbyggers ansvar. Forebyggende og avbøtende tiltak med tanke på å redusere negative virkninger en utbygging kan ha på naturmangfoldet i området, jf. NML § 11, vil utredes nærmere gjennom reguleringsplan for arealet.