

Gáivuona suohkan Kåfjord kommune Kaivuonon komuuni

VEDLEGG TIL
KOMMUNEDELPLAN FOR IDRETT,
FYSISK AKTIVITET OG FRILUFTSLIV

INNHOOLD

1.	Rikspolitiske retningslinjer	3
2.	Offentlig føringer og bestemmelser	3
3.	Inngrepsfrie områder i Kåfjord kommune	6
4.	Ungdomsrådets behandling av ønsker og behov for idrettsanlegg	7
5.	Ønsker og behov fra lag og foreninger	7
6.	Kartlagte friluftsområder	8

Under følger utvidet sammendrag av relevante rikspolitiske retningslinjer og meldinger til Stortinget, lagt frem av regjeringen.

1. Rikspolitiske retningslinjer

Rikspolitiske retningslinjer for samordnet bolig-, areal- og transportplanlegging²³

Hensikten med retningslinjene er å samordne bolig-, areal- og transport-planleggingen for å sikre god steds- og byutvikling.


Relevans: Retningslinjene skal legges til grunn ved kommunal planlegging. Ved utarbeidelsen av denne kommunedelplanen var de derfor relevante. Et av målene med retningslinjene er å utvikle bærekraftige tettsteder, legge til rette for verdiskapning, samt fremme helse, miljø og livskvalitet. Andre relevante mål for denne kommunedelplanen hentet fra overnevnte retningslinjer er: planleggingen skal bidra til å styrke sykkel og gange som transportform, man skal ta hensyn til overordnet grønnstruktur, viktig naturmangfold, god matjord, kulturhistoriske verdier og estetiske kvaliteter. Kulturminner og kulturmiljøer bør tas aktivt i bruk som ressurser i by- og tettstedsutvikling.


Rikspolitiske retningslinjer for å styrke barn og unges interesser i planleggingen²⁴

Formålet med retningslinjene er å styrke barn og unges interesser i alle planlegging og byggesaksbehandling etter PBL. De skal gi kommunene et bedre grunnlag for å: 1) integrere og ivareta barn og unges interesser i sin løpende planlegging og byggesaksbehandling 2) vurdere saker der barn og unges interesser kommer i konflikt med andre hensyn/ interesser.


Relevans: Denne kommunedelplanen for idrett, fysisk aktivitet og friluftsliv følger PBL sine krav til planprosess. Barn og unges interesser har derfor blitt vurdert, vektet og tatt hensyn til i dette planarbeidet. Under utarbeidelse av denne kommunedelplanen har man vurdert barn og unges oppvekstmiljø mtp. idrett, fysisk aktivitet og friluftsliv, lagt til rette for at barn og unge får ytre sine meninger, samt blir formidlet synspunkter som gjelder barn og unge som berørt part. Som presisert i retningslinjene har man også vurdert nedfelte planer for arealer og anlegg som skal brukes av barn og unge, i lys av retningslinjenes krav til fysisk utforming.

2. Utvidet sammendrag av offentlige føringer og bestemmelser nevnt i kapittel 4

TITTEL	ÅR	SAMMENDRAG INNHOLD
St. Meld. 26 Den norske idrettsmodellen  Meld. St. 26 (2011-2012) Melding til Stortinget Den norske idrettsmodellen	2011-2012	<ul style="list-style-type: none">• Idrett og fysisk aktivitet for alle: Staten skal gjennom sin virkemiddelbruk tilrettelegge for at alle som <i>ønsker</i> det skal ha <i>mulighet</i> til å delta i idrett eller egenorganisert idrett.• Satsing på anlegg.• Gode rammevilkår for den frivillige, medlemsbaserte idretten.• God tilrettelegging i samfunnet for egenorganisert fysisk aktivitet.• Styrke toppidretten som identitetsskaper og i dets bidrag til positiv prestasjonskultur.
St.meld. 26 (2011-2012) Den norske idrettsmodellen slår fast at staten gjennom idrettspolitikken har et særlig ansvar for målgruppen barn og ungdom. Deltakelse i idrett og fysisk aktivitet er viktig for å forebygge uhelse og en kilde til glede, opplevelser og mestring. Idrett og fysisk aktivitet byr også på sosiale fellesskap og er viktig i et folkehelseperspektiv.		
TITTEL	ÅR	SAMMENDRAG INNHOLD
St. Meld. 18 Friluftsliv- Natur som kilde til helse og livskvalitet	2015-2016	<ul style="list-style-type: none">• Friluftslivets posisjon skal ivaretas og videreutvikles gjennom bevaring av allemannsretten, ivaretagelse og tilrettelegging av viktige friluftsområder, og stimulering til økt friluftslivsaktivitet for alle.• Naturen skal i større grad brukes som læringsarena og aktivitetsområde for barn og unge.


		
--	--	--

St. Meld. 18 (2015-2016) Friluftsliv- Natur som kilde til helse og livskvalitet peker på synergieffekten fysisk aktivitet og naturopplevelser i kombinasjon kan gi. Formålet med stortingsmeldingen er å bidra til å opprettholde friluftsliv som en levende del av den norske kulturarven og nasjonale identiteten, samt styrke rollen friluftsliv spiller i et folkehelseperspektiv. Regjeringens hovedmål er at befolkningen utøver friluftsliv jevnlig og at man derfor ivaretar allemannsretten og introduserer barn for friluftsliv tidlig.


TITTEL	ÅR	SAMMENDRAG INNHOLD
<p>St. Meld. 34 Folkehelsemeldingen –God helse- felles ansvar</p> 	<p>2012-2013</p>	<p>Regjeringens nedsatte mål for folkehelsearbeidet er:</p> <ol style="list-style-type: none"> 1 Norge skal være blant de 3 landene i verden med høyest levealder 2 Befolkningen skal oppleve flere leveår med god helse og trivsel, samt reduserte sosiale helseforskjeller 3 Man skal skape et helsefremmende samfunn. Et felles løft for folkehelsen: målene skal forankres i hele den sivile befolkningen. <p>Stortingsmeldingen foreslår konkrete tiltak på følgende områder:</p> <ol style="list-style-type: none"> 1 Et helsefremmende samfunn (utjevne sosiale helseforskjeller) 2 Helse gjennom hele livsløpet (gode velferdsordninger gjennom hele livsløpet, kvalitet forebygging i helse- og omsorgstjenesten (tverrfaglig og integrert komm i barnehage og skole, fremme eldres deltakelse i samfunnet) 3 Mer unal helse- og omsorgstjeneste, styrke arbeidet med livsstilsendring) 4 Et mer kunnskapsbasert folkehelsearbeid (bedre datagrunnlag om helsetilstand i befolkningen, årsakssammenhenger og effekten av forebyggende og helsefremmende tiltak, fokus på forskning og formidling av data) 5 Sterkere virkemidler i folkehelsepolitikken (gjennomføring av folkehelseloven) 6 Nasjonalt system for å følge opp folkehelsepolitikken (st.meld. om folkehelsepolitikk hvert fjerde år, oversikt over folkehelseutfordringene, fastsette mål/ strategier, sørge for at fylkeskommuner og kommuner når fastsatte mål).

St. Meld. 34 (2012-2013) Folkehelsemeldingen- God helse - felles ansvar adresserer de nye helseutfordringene man globalt står ovenfor i form av sykdommer knyttet til livsstil. Det pekes videre på at økt levealder og flere eldre i befolkningen fører til nye utfordringer man må ta tak i på gruppenivå. St. Meld. 34 påpeker at det - til tross for bedre helse i den norske befolkningen sett under ett - enda eksisterer store sosiale helseforskjeller. Dette gjenspeiles blant annet i psykiske helseproblemer, som nå utgjør en større del av sykdomsbelastningen.

TITTEL	ÅR	SAMMENDRAG INNHOLD
<p>St. Meld. 19 Folkehelsemeldingen- Mestring og muligheter</p>	<p>2014-2015</p>	<ul style="list-style-type: none"> • Styrke det forebyggende helsearbeidet med særlig fokus på psykisk helse • Et positivt vinklet arbeid med livsstilsendring og aktiv aldring. <ul style="list-style-type: none"> • Sette fokus på: <ol style="list-style-type: none"> 1. Sosiale forskjeller i psykisk helse 2. Tiltak for å fremme psykisk helse 3. Tilrettelegging for sunne valg for alle 4. Tverrsektorielt arbeid med folkehelse.

 <p>DET ARKANTISKE HELSE- OG OPPVEKSTDEPARTEMENT</p> <p>Meld. St. 19 (2014-2015) Melding til Stortinget</p> <p>Folkehelsemeldingen Mestring og muligheter</p>		
--	--	--

St. Meld. 19 (2014-2015) Folkehelsemeldingen – mestring og muligheter innledes med å belyse viktige momenter relatert til psykisk helse i folkehelsepolitikken: åpenhet rundt psykisk helse, normalisering av psykiske lidelser, forebygging, livsfasers påvirkning på psykisk helse, medvirkning av brukere og pårørende. Meldingen fremmer en strategi for å ivareta psykisk helse på tvers av sektorer og fokuserer blant annet på viktigheten av oppvekstvilkår som fremmer psykisk helse og det å forebygge ensomhet.

TITTEL	ÅR	SAMMENDRAG INNHOLD
<p>St. Meld. 19 Folkehelsemeldinga – Gode liv i eit trygt samfunn</p>  <p>DET ARKANTISKE HELSE- OG OPPVEKSTDEPARTEMENT</p> <p>Meld. St. 19 (2018-2019) Melding til Stortinget</p> <p>Folkehelsemeldinga Gode liv i eit trygt samfunn</p>	<p>2018- 2019</p>	<p>Bygger videre på “Folkehelsemeldingen- mestring og muligheter”. Skal ses i sammenheng med andre relevante meldinger, planer og strategier, samt annen innsats fra regjeringa (eks: strategi for å forebygge ensomhet (2019-2023) og demensplan 2025).</p> <p>Utfordringsbildet er likt og mange av de samme elementene videreføres og forsterkes: 1 Tidlig innsats for barn og unge, 2 Gode og trygge lokal- og nærmiljø, 3 Psykisk helse, 4 Tverrsektoriell innsats, 5 Mindre sosial ulikhet i helse i et helsefremmende samfunn og 6 Et effektivt folkehelsearbeid.</p> <p>Ønsker strategier som treffer alle i befolkningen, samt strategier som skaper synergieffekter mellom tiltak på andre samfunnsområder og folkehelseområdet. Nytt i denne folkehelsemeldingen er fokuset på å forebygge ensomhet og på sosiale relasjoner: “ensomhet er ikke et aldersrelatert problem, men snarere knyttet til ulike livssituasjoner og livsendringer”.</p> <p>Understreker viktigheten av, samt kommer med tiltak på, områder ved folkehelsearbeidet man ofte tar for gitt: 1 Trygt miljø, 2 Godt drikkevann, 3 Mattrygghet og 4 Godt smittevern.</p>

Meld. St. 19 (2018-2019) Folkehelsemeldinga – Gode liv i eit trygt samfunn trekker frem bærekraft som et nytt moment i folkehelsearbeidet. Arbeidet skal være systematisk tverrsektorielt, kunnskapsbasert og følge opp FNs bærekraftsmål. Med denne stortingsmeldingen vil regjeringa videreføre tidligere politikk og videreutvikle et effektivt, systematisk og langsiktig folkehelsearbeid. Folkehelseinstituttets oversikt over landets største folkehelseutfordringer (som nevnt i Meld. St. 19) rangerer kreft, psykiske lidelser og ruslidelser, muskel- og skjelettsykdommer, samt andre ikke-smittsomme sykdommer øverst. Med dette som fundament, fremheves derfor følgende områder som viktige for forsterket innsats: barn/ unge, forebygging av ensomhet, samt sosial ulikhet i helse.

TITTEL	ÅR	SAMMENDRAG INNHOLD
<p>Regional plan for friluftsliv, vilt og innlandsfisk 2016-2027 Troms fylkeskommune</p>	<p>2016- 2027</p>	<p>Strategier for å oppnå at alle i Troms har mulighet og kunnskap til å drive friluftsliv som en positiv aktivitet for helse og trivsel:</p> <ul style="list-style-type: none"> • Holde i hevd allemannsretten • Prioritere friluftstiltak som utjevner sosiale forskjeller • Videreføre og utvikle samarbeidet mellom friluftslivsaktørene • Ivareta friluftsliv gjennom kommunal og regional planlegging • Videreutvikle kunnskapsgrunnlaget om friluftsliv • Legge til rette for frivillig friluftslivsarbeid og engasjement <p>Strategier for å oppnå at attraktive og varierte områder av verdi for friluftslivet skal sikres og forvaltes slik at de blir ivaretatt for framtidige friluftslivsaktiviteter i Troms:</p> <ul style="list-style-type: none"> • Følge opp kartleggingen av friluftslivsområdene • Ivareta viktige friluftslivsområder i regional og kommunal planlegging • Prioritere sikring av viktige arealer for friluftsliv i nærmiljøet <p>Strategier for å oppnå at det i Troms skal være varierte og tilrettelagte friluftslivsområder for ferdsel og opphold nær der folk bor.</p>



- Legge til rette for naturvennlig friluftsliv i nærmiljøområder
 - Tilrettelegge for god informasjon i attraktive friluftsområder
 - Øke tilgjengeligheten til friluftslivsområder for personer med nedsatt funksjonsevne
 - Ivareta skjøtsel, drift og vedlikehold av friluftslivsområder i planer og i praksis
- Strategier for å oppnå målet om at innbyggerne i Troms skal ha mulighet til å utøve friluftsliv i nærmiljøet og i naturen ellers:
- Legge til rette for at alle skal kunne drive friluftslivsaktiviteter
 - Satse særlig på hverdagsaktiviteter i nærmiljøet
 - Stimulere til friluftslivsaktivitet i barnehage, skole og SFO
 - Styrke rekruttering av jegere og fiskere
- Strategier for å oppnå målet om at innbyggere og tilreisende i Troms skal bli motivert til friluftsliv av unik kultur og spennende kulturminner:
- Informere og tilrettelegge for unike natur og kulturbaserte opplevelser
 - Styrke barn og ungdoms kunnskap om naturressurser og om tidligere tiders bruk av naturen

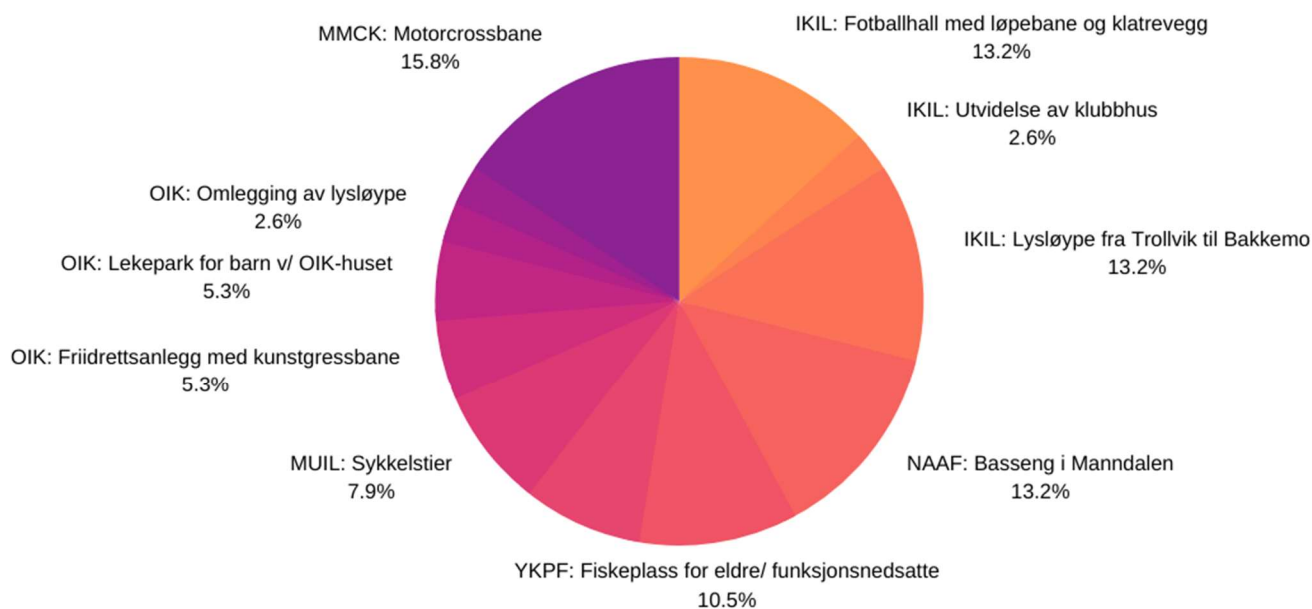
3. Oversikt over inngrepsfrie områder i Kåfjord kommune og omegn.



*Desto mer grønt, desto mindre inngrep er gjort.

4. Oversikt over ungdomsrådets behandling av innmeldte ønsker og behov for idrettsanlegg.

Ungdomsrådets behandling av innmeldte ønsker og behov for idrettsanlegg



5. Oversikt over innmeldte ønsker og behov fra lag og foreninger 2019.

IKIL: Fotballhall med løpebane og klatrevegg, utvidelse av klubbhus, lysløype fra Trollvik til Bakkemo

NAAF: Basseng i Mandalen, gangvei fra Løkvollen til Kjerringdalen for å legge til rette for fysisk aktivitet

Ytre Kåfjord pensjonistforening: Fiskeplasser for eldre og/ eller funksjonshemmede

LHL Kåfjord: Gapahuk ved Baalsrudhula 2020, lokaler til trim inne.

MUIL: Skibru over Mandalselva, fotballhall, Garage tråkkemaskin, lys over skøytebanen ved Vannet og sykkelstier

OIK: Friidrettsanlegg med kunstgressbane, lekepark for barn ved OIK-huset, gapahuk med bål plass og sitteområde ved OIK-huset, omlegging av lysløype, geo-tracking/ orienteringsløype i Olderdalen, anlegge turløype med gapahuk ved Olderdalsvannet

MMCK: Motorcrossbane

Fra Kåfjord kommunes planportal:

1. Universelt utformet område ved elvemunningen ved Mølleholmen/ Olderdalen. For rekreasjon, fiskemuligheter, men også for plastring og forhindring av utgraving med vårflommen.
2. Skøytebane ved Leibodammen
3. Universell utformet tursti Kirkegården- Slettveien.
4. Vinteranlegg med varmetue og toalett som utgangspunkt for løyper, akebakke og barnevennlig skitrekking.
5. Lysløype i Djupvik.
6. Tilrettelegge for stisykling rundt tunellene (gamle E6)

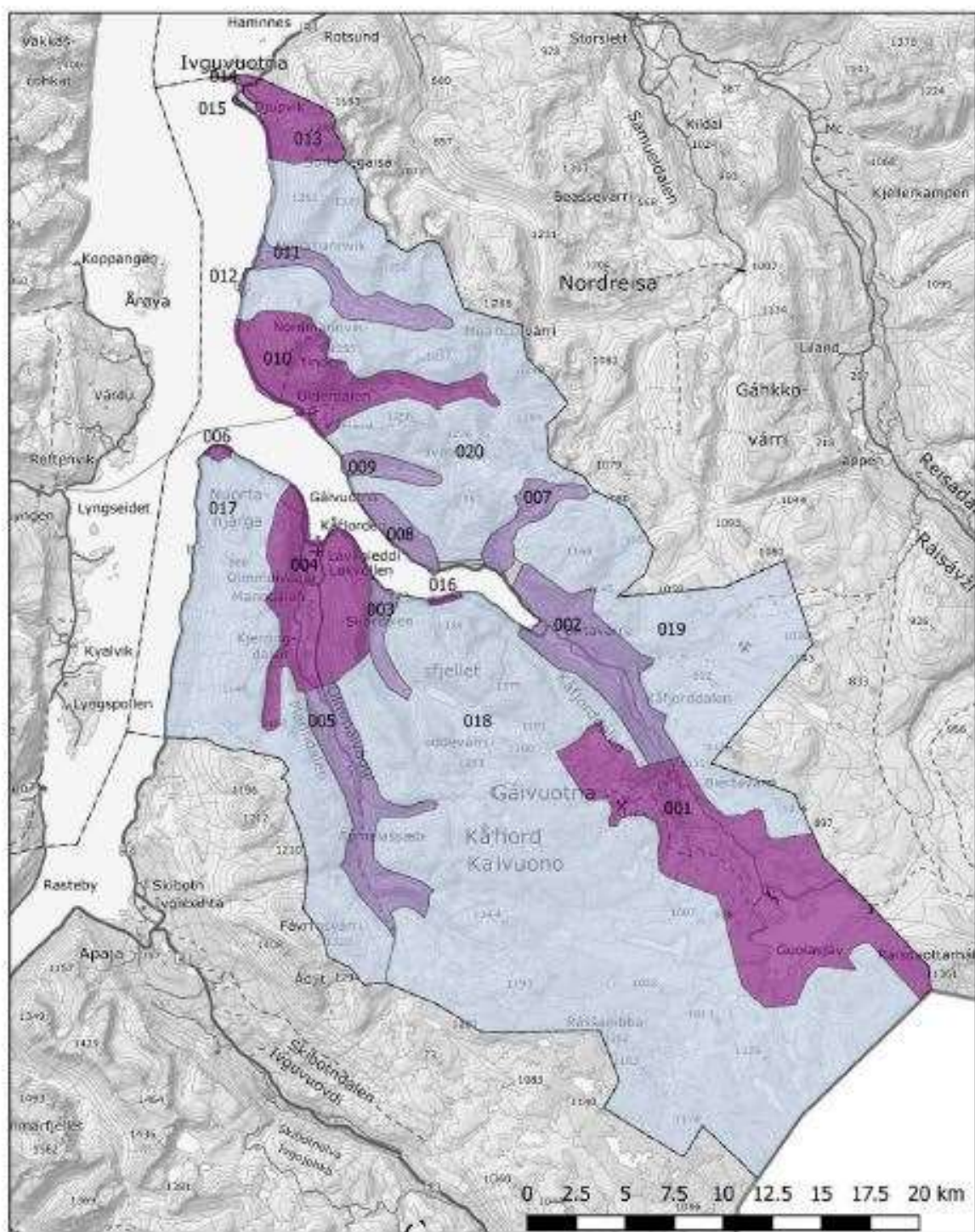
Fra andre interessenter: Mandalen Basseng.

6. Kartlagt Friluftsområder

Beskrivelse av friluftsområder med kartlegging og verdivurdering

Innholdsoversikt av områdene

- 1. Guolašområdet**
- 2. Kåfjorddalen**
- 3. Skardalen**
- 4. Nedre Manndalen**
- 5. Øvre Manndalen**
- 6. Nordnesodden**
- 7. Trollvik**
- 8. Årda**
- 9. Nomedalen**
- 10. Olderdalen**
- 11. Nordmannvikdalen**
- 12. Sieidigenta**
- 13. Storhaugen - Sorbmegaisa**
- 14. Spåkenes**
- 15. Hammarneset**
- 16. Båen**
- 17. Nordnesfjellet (med mer)**
- 18. Kåfjordvidda sør**
- 19. Kåfjordvidda øst**
- 20. Kåfjordalpene**



Tegnforklaring

KARTLAGTFRILUFTSLIV

- A - Svært Viktig
- B - Viktig
- C - Registrert

Bakgrunnskart

Toporaster WMS

Kåfjord Kommune

Kartlagte Friluftsområder 2017
 Temakart for friluftsområder med kartlegging og
 verdivurdering av friluftsområder i Kåfjord
 1:250 000



Guolašområdet

Områdetype: Utfartsområde

Verdisettingsfaktorer		1	2	3	4	5
Bruker-frekvens	Hvor stor er dagens brukerfrekvens?					X
Regionale og nasjonale brukere	Brukes området av personer som ikke er lokale?			X		
Opplevelseskvaliteter	Har området spesielle natur- eller kulturhistoriske opplevelseskvaliteter? Har området et spesielt landskap?			X		
Symbolverdi	Har området en spesiell symbolverdi?				X	
Funksjon	Har området en spesiell funksjon (adkomstsoner, korridor, parkeringsplass el.)?	X				
Egnethet	Er området spesielt godt egnet for en eller flere enkeltaktiviteter som det ikke finnes like gode alternative områder til?		X			
Tilrette-legging	Er området tilrettelagt for spesielle aktiviteter eller grupper?		X			
Kunnskapsverdier	Er området egnet i undervisningssammenheng eller har området spesielle natur- eller kulturvitenskapelige kvaliteter?	X				
Lydmiljø	Har området et godt lydmiljø?				X	
Inngrep	Er området inngrepsfritt?			X		
Utstrekning	Er området stort nok for å utøve de ønskede aktivitetene?			X		
Tilgjengelighet	Er tilgjengeligheten god, eller kan den bli god?					X
Potensiell bruk	Har området potensial utover dagens bruk?					X
SUM: A - svært viktig						
<p>Et svært populært og mye brukt turområde året rundt. Benyttes av både tilreisende og lokale til turgåing, skigåing, isfiske, telting, sykling, fiske, jakt, bærplukking, isklatring og sightseeing til Halti (Finlands høyeste fjell) og den spesielle canyonen innerst i en av dalene. Her fins mange merkede turstier, trimbøker og en åpen hytte. Ved Ankerlia finner man også Ankerlia friluftsmuseum. Og det arrangeres årlig isfiskekonkurranse på Guolašjavri. Det er mange andre spennede steder å besøke som for eksempel nedlagte gruvene i området. Dette er også det mest populære området for snøscootertrafikk i hele Kåfjord, og snøscooterløypene er mye brukt. Det beiter til tider svært mye sau og rein i området.</p> <p>Det er et reinslaktegjerde ved Guolaš. Det er bygget ei spektakulær gangbru over Gorsa/Fossejuvet i Kåfjorddalen (offisielt åpnet 20.08.11). Brua går over et av Nord-Europas høyeste juv, og er i løpet av kort tid blitt et meget populært turmål både for lokalbefolkningen og tilreisende.</p>						

19400002

Kåfjorddalen 002

Områdetype: Nærturterreng

Verdisettingsfaktorer		1	2	3	4	5
Bruker-frekvens	Hvor stor er dagens brukerfrekvens?				X	
Regionale og nasjonale brukere	Brukes området av personer som ikke er lokale?		X			
Opplevelseskvaliteter	Har området spesielle natur- eller kulturhistoriske opplevelseskvaliteter? Har området et spesielt landskap?				X	
Symbolverdi	Har området en spesiell symbolverdi?		X			
Funksjon	Har området en spesiell funksjon (adkomstzone, korridor, parkeringsplass el.)?	X				
Egnethet	Er området spesielt godt egnet for en eller flere enkeltaktiviteter som det ikke finnes like gode alternative områder til?		X			
Tilrette-legging	Er området tilrettelagt for spesielle aktiviteter eller grupper?		X			
Kunnskapsverdier	Er området egnet i undervisningssammenheng eller har området spesielle natur- eller kulturvitenskapelige kvaliteter?	X				
Lydmiljø	Har området et godt lydmiljø?				X	
Inngrep	Er området inngrepsfritt?		X			
Utstrekning	Er området stort nok for å utøve de ønskede aktivitetene?			X		
Tilgjengelighet	Er tilgjengeligheten god, eller kan den bli god?				X	
Potensiell bruk	Har området potensial utover dagens bruk?				X	
SUM: B - viktig						
Kåfjorddalen fra fjorden til Ankerlia brukes mye av lokale til nærturer sommer som vinter (fottur, skitur, sykkeltur). Her finnes merkede fysak-løyper, trimbøker, gammer og snøscooterløype. Mange ulike aktiviteter i fjæra, bærplukking, skiturer og vandreturer i nærområdet av lokalbefolkningen utgjør mesteparten av bruken i nedre delen av dalen. Men også tilreisende benytter området ved feks å gå eller sykle fra Birtavarre og opp til Guolasjavri.						

19400003

Skardalen 003

Områdetype: Store turområder uten tilrettelegging

Verdisettingsfaktorer		1	2	3	4	5
Bruker-frekvens	Hvor stor er dagens brukerfrekvens?			X		
Regionale og nasjonale brukere	Brukes området av personer som ikke er lokale?		X			
Opplevelseskvaliteter	Har området spesielle natur- eller kulturhistoriske opplevelseskvaliteter? Har området et spesielt landskap?				X	
Symbolverdi	Har området en spesiell symbolverdi?				X	
Funksjon	Har området en spesiell funksjon (adkomstzone, korridor, parkeringsplass el.)?	X				
Egnethet	Er området spesielt godt egnet for en eller flere enkeltaktiviteter som det ikke finnes like gode alternative områder til?		X			
Tilrette-legging	Er området tilrettelagt for spesielle aktiviteter eller grupper?		X			
Kunnskapsverdier	Er området egnet i undervisningssammenheng eller har området spesielle natur- eller kulturvitenskapelige kvaliteter?				X	
Lydmiljø	Har området et godt lydmiljø?					X

Inngrep	Er området inngrepsfritt?				X	
Utstrekning	Er området stort nok for å utøve de ønskede aktivitetene?			X		
Tilgjengelighet	Er tilgjengeligheten god, eller kan den bli god?		X			
Potensiell bruk	Har området potensial utover dagens bruk?				X	
SUM: B - viktig						
Et frodig og vakkert dalføre som brukes til turer sommer som vinter. Skardalen har status som nasjonalt kulturlandskapsområde. Lengre opp i dalen finner man kulturminner som for eksempel nedlagt gruve og offerstein. Flott bær-terreng og jaktterreng.						

19400004

Nedre Manndalen 004

Områdetype: Store turområder uten tilrettelegging

Verdisettingsfaktorer		1	2	3	4	5
Bruker-frekvens	Hvor stor er dagens brukerfrekvens?					X
Regionale og nasjonale brukere	Brukes området av personer som ikke er lokale?		X			
Opplevelseskvaliteter	Har området spesielle natur- eller kulturhistoriske opplevelseskvaliteter? Har området et spesielt landskap?			X		
Symbolverdi	Har området en spesiell symbolverdi?			X		
Funksjon	Har området en spesiell funksjon (adkomstzone, korridor, parkeringsplass el.)?	X				
Egnethet	Er området spesielt godt egnet for en eller flere enkeltaktiviteter som det ikke finnes like gode alternative områder til?		X			
Tilrettelegging	Er området tilrettelagt for spesielle aktiviteter eller grupper?		X			
Kunnskapsverdier	Er området egnet i undervisningssammenheng eller har området spesielle natur- eller kulturvitenskapelige kvaliteter?		X			
Lydmiljø	Har området et godt lydmiljø?				X	
Inngrep	Er området inngrepsfritt?		X			
Utstrekning	Er området stort nok for å utøve de ønskede aktivitetene?					X
Tilgjengelighet	Er tilgjengeligheten god, eller kan den bli god?			X		
Potensiell bruk	Har området potensial utover dagens bruk?				X	
SUM: A - Svært viktig						
Området er et svært mye brukt nærturterreng med merkede turstier, flere trimbøker, lysløyper, tråkket skiløype, snøscooterløype og et flott vann som det padles, fiskes og bades i. Det er også et godt fiske (laks, ørret, sjørøret) i elva og flott terreng for både bærplukking og jakt.						

19400005

Øvre Manndalen 005

Områdetype: Nærturterreng

Verdisettingsfaktorer		1	2	3	4	5
Bruker-frekvens	Hvor stor er dagens brukerfrekvens?				X	
Regionale og nasjonale brukere	Brukes området av personer som ikke er lokale?		X			
Opplevelseskvaliteter	Har området spesielle natur- eller kulturhistoriske opplevelseskvaliteter? Har området et spesielt landskap?				X	
Symbolverdi	Har området en spesiell symbolverdi?			X		
Funksjon	Har området en spesiell funksjon (adkomstzone, korridor, parkeringsplass el.)?	X				
Egnethet	Er området spesielt godt egnet for en eller flere enkeltaktiviteter som det ikke finnes like gode alternative områder til?	X				

Tilrette-legging	Er området tilrettelagt for spesielle aktiviteter eller grupper?	X				
Kunnskapsverdier	Er området egnet i undervisningssammenheng eller har området spesielle natur- eller kulturvitenskapelige kvaliteter?		X			
Lydmiljø	Har området et godt lydmiljø?					X
Inngrep	Er området inngrepsfritt?			X		
Utstrekning	Er området stort nok for å utøve de ønskede aktivitetene?		X			
Tilgjengelighet	Er tilgjengeligheten god, eller kan den bli god?			x		
Potensiell bruk	Har området potensial utover dagens bruk?				x	

SUM: B - viktig

Øvre Manddalen har krigsminner (bla. Baalsrudhula) og kulturminner - samt et flott kulturlandskap, spesielt på Sætra. Det arrangeres turmarsj på sommerstid, og vinterstid går det snøscooterløype gjennom dalen. Mange tar seg oppover dalføret på ski, til fots og på sykkel året rundt. Fine forhold for både småviltjakt og bærplukking. Det er også en åpen hytte (Skaidihytta) og flere gammer i dalen. Innerst i dalen finner du også steinen ("Mannen") som har gitt navn til dalen.

19400006

Nordnesodden 006

Områdetype: Særlige kvalitetsområder

Verdisettingsfaktorer		1	2	3	4	5
Bruker-frekvens	Hvor stor er dagens brukerfrekvens?				X	
Regionale og nasjonale brukere	Brukes området av personer som ikke er lokale?				X	
Opplevelseskvaliteter	Har området spesielle natur- eller kulturhistoriske opplevelseskvaliteter? Har området et spesielt landskap?				X	
Symbolverdi	Har området en spesiell symbolverdi?		X			
Funksjon	Har området en spesiell funksjon (adkomstzone, korridor, parkeringsplass el.)?	X				
Egnethet	Er området spesielt godt egnet for en eller flere enkeltaktiviteter som det ikke finnes like gode alternative områder til?	X				
Tilrette-legging	Er området tilrettelagt for spesielle aktiviteter eller grupper?	X				
Kunnskapsverdier	Er området egnet i undervisningssammenheng eller har området spesielle natur- eller kulturvitenskapelige kvaliteter?	X				
Lydmiljø	Har området et godt lydmiljø?			X		
Inngrep	Er området inngrepsfritt?		X			
Utstrekning	Er området stort nok for å utøve de ønskede aktivitetene?		X			
Tilgjengelighet	Er tilgjengeligheten god, eller kan den bli god?				X	
Potensiell bruk	Har området potensial utover dagens bruk?		X			

SUM: A - Svært viktig

Området er mye brukt av gjennomreisende turister og lokale til blant annet resting, fiske og fotografering av Lyngsalpene. Særlig fint utsiktspunkt mot Lyngsalpene. Odden benyttes hovedsakelig til fiske og andre fjæra-aktiviteter, grilling og båling, i sommersesongen.

19400007

Trollvik 007

Områdetype: Utfartsområder

Verdisettingsfaktorer		1	2	3	4	5
Bruker-frekvens	Hvor stor er dagens brukerfrekvens?			X		

Regionale og nasjonale brukere	Brukes området av personer som ikke er lokale?		X			
Opplevelseskvaliteter	Har området spesielle natur- eller kulturhistoriske opplevelseskvaliteter? Har området et spesielt landskap?			X		
Symbolverdi	Har området en spesiell symbolverdi?		X			
Funksjon	Har området en spesiell funksjon (adkomstsoner, korridor, parkeringsplass el.)?	X				
Egnethet	Er området spesielt godt egnet for en eller flere enkeltaktiviteter som det ikke finnes like gode alternative områder til?		X			
Tilrette-legging	Er området tilrettelagt for spesielle aktiviteter eller grupper?		X			
Kunnskapsverdier	Er området egnet i undervisningssammenheng eller har området spesielle natur- eller kulturvitenskapelige kvaliteter?	X				
Lydmiljø	Har området et godt lydmiljø?				X	
Inngrep	Er området inngrepsfritt?			X		
Utstrekning	Er området stort nok for å utøve de ønskede aktivitetene?		X			
Tilgjengelighet	Er tilgjengeligheten god, eller kan den bli god?				X	
Potensiell bruk	Har området potensial utover dagens bruk?				X	
SUM: B - viktig						
<p>Dette området brukes av lokale, til turgåing, grilling og bading. Det står en gapahuk i fjæra som brukes hele året. Det er en åpen hytte og turstier i Trollvikdalen. På vinterstid er det fint skiturterreng og det går også en snøscooterløype opp dalen og over isbreen Noammerjehkki. Det både jaktes og plukkes bær i området.</p>						

19400008

Årda 008

Områdetype: Nærturterreng

Verdisettingsfaktorer		1	2	3	4	5
Bruker-frekvens	Hvor stor er dagens brukerfrekvens?		X			
Regionale og nasjonale brukere	Brukes området av personer som ikke er lokale?	X				
Opplevelseskvaliteter	Har området spesielle natur- eller kulturhistoriske opplevelseskvaliteter? Har området et spesielt landskap?			X		
Symbolverdi	Har området en spesiell symbolverdi?		X			
Funksjon	Har området en spesiell funksjon (adkomstsoner, korridor, parkeringsplass el.)?	X				
Egnethet	Er området spesielt godt egnet for en eller flere enkeltaktiviteter som det ikke finnes like gode alternative områder til?	X				
Tilrette-legging	Er området tilrettelagt for spesielle aktiviteter eller grupper?	X				
Kunnskapsverdier	Er området egnet i undervisningssammenheng eller har området spesielle natur- eller kulturvitenskapelige kvaliteter?	X				
Lydmiljø	Har området et godt lydmiljø?				X	
Inngrep	Er området inngrepsfritt?			X		
Utstrekning	Er området stort nok for å utøve de ønskede aktivitetene?		X			
Tilgjengelighet	Er tilgjengeligheten god, eller kan den bli god?			X		
Potensiell bruk	Har området potensial utover dagens bruk?			X		
SUM: B - viktig						
Området brukes mest av lokale til nærturer, bærplukking og bålkos. Det er turstier og en gamme/hytte i området.						

19400009

Nomedalen 009

Områdetype: Nærturterreng

Verdisettingsfaktorer		1	2	3	4	5
Bruker-frekvens	Hvor stor er dagens brukerfrekvens?			X		
Regionale og nasjonale brukere	Brukes området av personer som ikke er lokale?		X			
Opplevelseskvaliteter	Har området spesielle natur- eller kulturhistoriske opplevelseskvaliteter? Har området et spesielt landskap?			X		
Symbolverdi	Har området en spesiell symbolverdi?		X			
Funksjon	Har området en spesiell funksjon (adkomstsoner, korridor, parkeringsplass el.)?	X				
Egnethet	Er området spesielt godt egnet for en eller flere enkeltaktiviteter som det ikke finnes like gode alternative områder til?		X			
Tilrette-legging	Er området tilrettelagt for spesielle aktiviteter eller grupper?		X			
Kunnskapsverdier	Er området egnet i undervisningssammenheng eller har området spesielle natur- eller kulturvitenskapelige kvaliteter?	X				
Lydmiljø	Har området et godt lydmiljø?				X	
Inngrep	Er området inngrepsfritt?				X	
Utstrekning	Er området stort nok for å utøve de ønskede aktivitetene?		X			
Tilgjengelighet	Er tilgjengeligheten god, eller kan den bli god?			X		
Potensiell bruk	Har området potensial utover dagens bruk?			X		

SUM: B - viktig

Denne dalen har fine turmuligheter og en gamme som er åpen for alle. Lokale bruker dalen hele året til aktiviteter som for eksempel turgåing, skigåing og jakt.

19400010

Olderdalen 010

Områdetype: Nærturterreng

Verdisettingsfaktorer		1	2	3	4	5
Bruker-frekvens	Hvor stor er dagens brukerfrekvens?				X	
Regionale og nasjonale brukere	Brukes området av personer som ikke er lokale?				X	
Opplevelseskvaliteter	Har området spesielle natur- eller kulturhistoriske opplevelseskvaliteter? Har området et spesielt landskap?			X		
Symbolverdi	Har området en spesiell symbolverdi?		X			
Funksjon	Har området en spesiell funksjon (adkomstsoner, korridor, parkeringsplass el.)?	X				
Egnethet	Er området spesielt godt egnet for en eller flere enkeltaktiviteter som det ikke finnes like gode alternative områder til?			X		
Tilrette-legging	Er området tilrettelagt for spesielle aktiviteter eller grupper?		X			
Kunnskapsverdier	Er området egnet i undervisningssammenheng eller har området spesielle natur- eller kulturvitenskapelige kvaliteter?	X				
Lydmiljø	Har området et godt lydmiljø?				X	
Inngrep	Er området inngrepsfritt?				X	
Utstrekning	Er området stort nok for å utøve de ønskede aktivitetene?			X		
Tilgjengelighet	Er tilgjengeligheten god, eller kan den bli god?				X	

Potensiell bruk	Har området potensial utover dagens bruk?					X
						SUM: A - Svært viktig
Området er svært mye brukt av både lokale og tilreisende hele året. Området brukes til mange ulike aktiviteter hele året som f.eks skiturer (i og utenfor lysløype), vandreturer, bærplukking og toppturer på Gillavarri og Nordmannviktinden. Det paraglides sågar fra området rundt Lilledalsfjellet.						

19400011

Nordmannviktindalen 011

Områdetype: Utfartsområde

Verdisettingsfaktorer		1	2	3	4	5
Bruker-frekvens	Hvor stor er dagens brukerfrekvens?				X	
Regionale og nasjonale brukere	Brukes området av personer som ikke er lokale?			X		
Opplevelseskvaliteter	Har området spesielle natur- eller kulturhistoriske opplevelseskvaliteter? Har området et spesielt landskap?			X		
Symbolverdi	Har området en spesiell symbolverdi?			X		
Funksjon	Har området en spesiell funksjon (adkomstzone, korridor, parkeringsplass el.)?	X				
Egnethet	Er området spesielt godt egnet for en eller flere enkeltaktiviteter som det ikke finnes like gode alternative områder til?			X		
Tilrettelegging	Er området tilrettelagt for spesielle aktiviteter eller grupper?		X			
Kunnskapsverdier	Er området egnet i undervisningssammenheng eller har området spesielle natur- eller kulturvitenskapelige kvaliteter?	X				
Lydmiljø	Har området et godt lydmiljø?					X
Inngrep	Er området inngrepsfritt?			X		
Utstrekning	Er området stort nok for å utøve de ønskede aktivitetene?			X		
Tilgjengelighet	Er tilgjengeligheten god, eller kan den bli god?				X	
Potensiell bruk	Har området potensial utover dagens bruk?				X	
						SUM: B - viktig
En vakker dal som huser et familievennlig område som brukes mye av lokalbefolkningen til nærturer, spesielt rundt påsketider. I området kan man gå på ski, isfiske, plukke bær, fiske, gå på merkede turløyper og overnatte i hytta oppi dalen (utleiehytte, leies etter avtale med idrettslaget). Påska/vinterstid er det også normalt å ferdes fra dammen i Kildalen til Nordmannviktindalen, og Veibrink på Reisafjellet til Nordmannviktindalen. Man kan også gå på ski ned til Olderdalen fra Nordmannviktindalen. mye brukt til toppturer, der skifolk går opp på blant annet Nordmannviktinden og Ståluvárri. også kjelkekjøring og snowboard er i bruk. Det er utbedret parkeringsplass om vinteren hvor snøskuterløypa begynner. Snøscoterløype går fra bygda og opp i dalen med forgreninger til fiskevann på nordsiden. Det er også endel interessante geologiske elementer i dalen.						

19400012

Sieidigenta 012

Områdetype: Strandsone med tilhørende sjø og vassdrag

Verdisettingsfaktorer		1	2	3	4	5
Bruker-frekvens	Hvor stor er dagens brukerfrekvens?			X		
Regionale og nasjonale brukere	Brukes området av personer som ikke er lokale?			X		
Opplevelseskvaliteter	Har området spesielle natur- eller kulturhistoriske opplevelseskvaliteter? Har området et spesielt landskap?				X	

Symbolverdi	Har området en spesiell symbolverdi?		X			
Funksjon	Har området en spesiell funksjon (adkomstzone, korridor, parkeringsplass el.)?	X				
Egnethet	Er området spesielt godt egnet for en eller flere enkeltaktiviteter som det ikke finnes like gode alternative områder til?	X				
Tilrettelegging	Er området tilrettelagt for spesielle aktiviteter eller grupper?	X				
Kunnskapsverdier	Er området egnet i undervisningssammenheng eller har området spesielle natur- eller kulturvitenskapelige kvaliteter?	X				
Lydmiljø	Har området et godt lydmiljø?			X		
Inngrep	Er området inngrepsfritt?		X			
Utstrekning	Er området stort nok for å utøve de ønskede aktivitetene?		X			
Tilgjengelighet	Er tilgjengeligheten god, eller kan den bli god?			X		
Potensiell bruk	Har området potensial utover dagens bruk?			X		

SUM: B - viktig

Et område som blir mye brukt av lokale til nærturer for fiske, grilling og fjæraturer i sommersesongen. Utsikten mot Lyngsalpene er fantastisk. Også reisende langs E6 stopper for å ta en liten rast og beinstrekk her. Parkeringsmulighetene er derimot dårlige, og det begrenser bruken.

19400013

Storhaugen - Sorbmegåisa 013

Områdetype: Store turområder uten tilrettelegging

Verdisettingsfaktorer		1	2	3	4	5
Bruker-frekvens	Hvor stor er dagens brukerfrekvens?					X
Regionale og nasjonale brukere	Brukes området av personer som ikke er lokale?					X
Opplevelseskvaliteter	Har området spesielle natur- eller kulturhistoriske opplevelseskvaliteter? Har området et spesielt landskap?					X
Symbolverdi	Har området en spesiell symbolverdi?					X
Funksjon	Har området en spesiell funksjon (adkomstzone, korridor, parkeringsplass el.)?	X				
Egnethet	Er området spesielt godt egnet for en eller flere enkeltaktiviteter som det ikke finnes like gode alternative områder til?	X				
Tilrettelegging	Er området tilrettelagt for spesielle aktiviteter eller grupper?		X			
Kunnskapsverdier	Er området egnet i undervisningssammenheng eller har området spesielle natur- eller kulturvitenskapelige kvaliteter?	X				
Lydmiljø	Har området et godt lydmiljø?					X
Inngrep	Er området inngrepsfritt?					X
Utstrekning	Er området stort nok for å utøve de ønskede aktivitetene?		X			
Tilgjengelighet	Er tilgjengeligheten god, eller kan den bli god?				X	
Potensiell bruk	Har området potensial utover dagens bruk?					X

SUM: A - Svært viktig

Dette er en yndet topturlokalitet og svært mye besøkt av både lokale og internasjonale topturentusiaster hele vintersesongen. Utsikten mot lyngsalpene, og det at man kan gå på ski helt fra fjæra til fjelltoppen, gir fantastiske skiopplevelser og trekker mange skiturister. Det er de siste årene blitt hogget skog for og delvis merket løype til fjells for både vinter og sommeraktiviteten i området. I tillegg til turgåing vinterstid er dette området også veldig populært om sommeren. Det er 2 postkasser ved Dalberget og 1 postkasse på Hammarsletta. Disse merka stiene opp lia er mye brukt om sommeren. Det er også et vann som heter Isakhollvannet (bak Dalberget) som heller ikke er merka på kartet, men som er også en populær destinasjon og muligheter for bading.

19400014

Spåkenes 014

Områdetype: Særlige kvalitetsområder

Verdisettingsfaktorer		1	2	3	4	5
Bruker-frekvens	Hvor stor er dagens brukerfrekvens?				X	
Regionale og nasjonale brukere	Brukes området av personer som ikke er lokale?				X	
Opplevelseskvaliteter	Har området spesielle natur- eller kulturhistoriske opplevelseskvaliteter? Har området et spesielt landskap?					X
Symbolverdi	Har området en spesiell symbolverdi?					X
Funksjon	Har området en spesiell funksjon (adkomstsoner, korridor, parkeringsplass el.)?	X				
Egnethet	Er området spesielt godt egnet for en eller flere enkeltaktiviteter som det ikke finnes like gode alternative områder til?	X				
Tilrettelegging	Er området tilrettelagt for spesielle aktiviteter eller grupper?		X			
Kunnskapsverdier	Er området egnet i undervisningssammenheng eller har området spesielle natur- eller kulturvitenskapelige kvaliteter?			X		
Lydmiljø	Har området et godt lydmiljø?					X
Inngrep	Er området inngrepsfritt?			X		
Utstrekning	Er området stort nok for å utøve de ønskede aktivitetene?					X
Tilgjengelighet	Er tilgjengeligheten god, eller kan den bli god?					X
Potensiell bruk	Har området potensial utover dagens bruk?					X

SUM: A - Svært viktig

Området er svært mye besøkt på grunn av sin krigshistorie og rike fugleliv, og har mange fine tilrettelagte stier og informasjonsskilt. Spåkenesøra naturreservat ligger på nordsiden av Spåkenes (ligger i Nordreisa kommune) og det er bygget et fuglekikkertårn i strandkanten. Området har spesielle naturkvaliteter som for eksempel endemorene, og ikke minst det store fjærområdet som er viktig som trekk- og hekkeområde for våtmarksfugl. Mange besøker området for sin fine lokalitet og utsikt mot lyngsalpene. Området øst for E6 er et fint skiområde for nærturer og fungerer også som startpunkt for topturer til Storhaugen og Sorbmegåisa. Og det har vært både paragliding og modellseilflyaktivitet i området.

19400015

Hammarneset 015

Områdetype: Strandsone med tilhørende sjø og vassdrag

Verdisettingsfaktorer		1	2	3	4	5
Bruker-frekvens	Hvor stor er dagens brukerfrekvens?				X	
Regionale og nasjonale brukere	Brukes området av personer som ikke er lokale?			X		
Opplevelseskvaliteter	Har området spesielle natur- eller kulturhistoriske opplevelseskvaliteter? Har området et spesielt landskap?				X	
Symbolverdi	Har området en spesiell symbolverdi?		X			
Funksjon	Har området en spesiell funksjon (adkomstsoner, korridor, parkeringsplass el.)?	X				
Egnethet	Er området spesielt godt egnet for en eller flere enkeltaktiviteter som det ikke finnes like gode alternative områder til?	X				
Tilrettelegging	Er området tilrettelagt for spesielle aktiviteter eller grupper?	X				
Kunnskapsverdier	Er området egnet i undervisningssammenheng eller	X				

	har området spesielle natur- eller kulturvitenskapelige kvaliteter?					
Lydmiljø	Har området et godt lydmiljø?			X		
Inngrep	Er området inngrepsfritt?			X		
Utstrekning	Er området stort nok for å utøve de ønskede aktivitetene?			X		
Tilgjengelighet	Er tilgjengeligheten god, eller kan den bli god?					X
Potensiell bruk	Har området potensial utover dagens bruk?				X	
SUM: A – Svært viktig						
Strandsonen på Hammarneset brukes mye av lokale og tilreisende i barmarksesongen til båkos og turer i fjæra. Området er svært tilgjengelig for både barnevogner og rullestoler. Det er et åpent og tiltalende område som vises godt fra E6, og virker svært idyllisk med et flott skogholt i bakkant. Området trenger noen tilretteleggingsgrep.						

19400016

Båen 016

Områdetype: Strandsoner med tilhørende sjø og vassdrag

Verdisettingsfaktorer		1	2	3	4	5
Bruker-frekvens	Hvor stor er dagens brukerfrekvens?				X	
Regionale og nasjonale brukere	Brukes området av personer som ikke er lokale?				X	
Opplevelseskvaliteter	Har området spesielle natur- eller kulturhistoriske opplevelseskvaliteter? Har området et spesielt landskap?				X	
Symbolverdi	Har området en spesiell symbolverdi?		X			
Funksjon	Har området en spesiell funksjon (adkomstsone, korridor, parkeringsplass el.)?	X				
Egnethet	Er området spesielt godt egnet for en eller flere enkeltaktiviteter som det ikke finnes like gode alternative områder til?	X				
Tilrettelegging	Er området tilrettelagt for spesielle aktiviteter eller grupper?		X			
Kunnskapsverdier	Er området egnet i undervisningssammenheng eller har området spesielle natur- eller kulturvitenskapelige kvaliteter?	X				
Lydmiljø	Har området et godt lydmiljø?			X		
Inngrep	Er området inngrepsfritt?				X	
Utstrekning	Er området stort nok for å utøve de ønskede aktivitetene?		X			
Tilgjengelighet	Er tilgjengeligheten god, eller kan den bli god?					X
Potensiell bruk	Har området potensial utover dagens bruk?			X		
SUM: A – Svært viktig						
Området som kalles Båen brukes mye på sommerstid med bål og fiske i fjæra. Dette er et godt brukt nærturområde for de lokale og en mye brukt rasteplass for turister på sommerstid fordi tilgjengeligheten til fjæra er god.						

19400017

Nordnesfjellet (med mer) 017

Områdetype: Store turområder uten tilrettelegging

Verdisettingsfaktorer		1	2	3	4	5
Bruker-frekvens	Hvor stor er dagens brukerfrekvens?		X			

Regionale og nasjonale brukere	Brukes området av personer som ikke er lokale?		X			
Opplevelseskvaliteter	Har området spesielle natur- eller kulturhistoriske opplevelseskvaliteter? Har området et spesielt landskap?				X	
Symbolverdi	Har området en spesiell symbolverdi?			X		
Funksjon	Har området en spesiell funksjon (adkomstzone, korridor, parkeringsplass el.)?	X				
Egnethet	Er området spesielt godt egnet for en eller flere enkeltaktiviteter som det ikke finnes like gode alternative områder til?	X				
Tilrette-legging	Er området tilrettelagt for spesielle aktiviteter eller grupper?	X				
Kunnskapsverdier	Er området egnet i undervisningssammenheng eller har området spesielle natur- eller kulturvitenskapelige kvaliteter?	X				
Lydmiljø	Har området et godt lydmiljø?					X
Inngrep	Er området inngrepsfritt?				X	
Utstrekning	Er området stort nok for å utøve de ønskede aktivitetene?		X			
Tilgjengelighet	Er tilgjengeligheten god, eller kan den bli god?		X			
Potensiell bruk	Har området potensial utover dagens bruk?		X			
SUM: C – Registrert						
<p>Dette fjellområdet som strekker seg helt ned i fjæra huser flere ulike friluftaktiviteter. Det jactes både på småvilt og elg, plukkes bær, fiskes i ferskvann og saltvann og gås turer både sommer og vinter. Kultur- og krigsminner som "Hotell Savoy" og Baalsrud-ruta finnes på vestsiden av fjellområdet. Nordnesfjellet har i tillegg endel installasjoner hvor rasfaren overvåkes.</p>						

19400018

Kåfjordvidda sør 018

Områdetype: Store turområder uten tilrettelegging

Verdisettingsfaktorer		1	2	3	4	5
Bruker-frekvens	Hvor stor er dagens brukerfrekvens?			X		
Regionale og nasjonale brukere	Brukes området av personer som ikke er lokale?		X			
Opplevelseskvaliteter	Har området spesielle natur- eller kulturhistoriske opplevelseskvaliteter? Har området et spesielt landskap?				X	
Symbolverdi	Har området en spesiell symbolverdi?		X			
Funksjon	Har området en spesiell funksjon (adkomstzone, korridor, parkeringsplass el.)?	X				
Egnethet	Er området spesielt godt egnet for en eller flere enkeltaktiviteter som det ikke finnes like gode alternative områder til?	X				
Tilrette-legging	Er området tilrettelagt for spesielle aktiviteter eller grupper?	X				
Kunnskapsverdier	Er området egnet i undervisningssammenheng eller har området spesielle natur- eller kulturvitenskapelige kvaliteter?	x				
Lydmiljø	Har området et godt lydmiljø?					X
Inngrep	Er området inngrepsfritt?				X	
Utstrekning	Er området stort nok for å utøve de ønskede aktivitetene?		X			
Tilgjengelighet	Er tilgjengeligheten god, eller kan den bli god?			X		
Potensiell bruk	Har området potensial utover dagens bruk?			X		
SUM: C – Registrert						
<p>Dette videområdet brukes til hele året til aktiviteter som turgåing, jakt og fiske, vinteraktiviteter som isfiske, telting og skigåing. Det går snøscooterløyper i området. Området har også hytter og gammer som er åpne for alle. Det beiter en del rein i området.</p>						

19400019

Kåfjordvidda øst 019

Områdetype: Store turområder uten tilrettelegging

Verdisettingsfaktorer		1	2	3	4	5
Bruker-frekvens	Hvor stor er dagens brukerfrekvens?			X		
Regionale og nasjonale brukere	Brukes området av personer som ikke er lokale?		X			
Opplevelseskvaliteter	Har området spesielle natur- eller kulturhistoriske opplevelseskvaliteter? Har området et spesielt landskap?				X	
Symbolverdi	Har området en spesiell symbolverdi?		X			
Funksjon	Har området en spesiell funksjon (adkomstsoner, korridor, parkeringsplass el.)?	X				
Egnethet	Er området spesielt godt egnet for en eller flere enkeltaktiviteter som det ikke finnes like gode alternative områder til?	X				
Tilrettelegging	Er området tilrettelagt for spesielle aktiviteter eller grupper?	X				
Kunnskapsverdier	Er området egnet i undervisningssammenheng eller har området spesielle natur- eller kulturvitenskapelige kvaliteter?	x				
Lydmiljø	Har området et godt lydmiljø?				X	
Inngrep	Er området inngrepsfritt?				X	
Utstrekning	Er området stort nok for å utøve de ønskede aktivitetene?		X			
Tilgjengelighet	Er tilgjengeligheten god, eller kan den bli god?		X			
Potensiell bruk	Har området potensial utover dagens bruk?			X		
SUM: C – Registrert						
Området brukes mest på vinteren til skigåing og snøscooterrelaterte aktiviteter, og det går snøscooterløyper gjennom området. Isfiske og telting på vannene er også populært. På sommeren er det mest småviltjakt og fiske, men det plukkes også en del bær og gås turer i området. Området huser kulturminner som for eksempel en nedlagt gruve og en gammel ferdselsvei. Det beiter endel rein i området.						

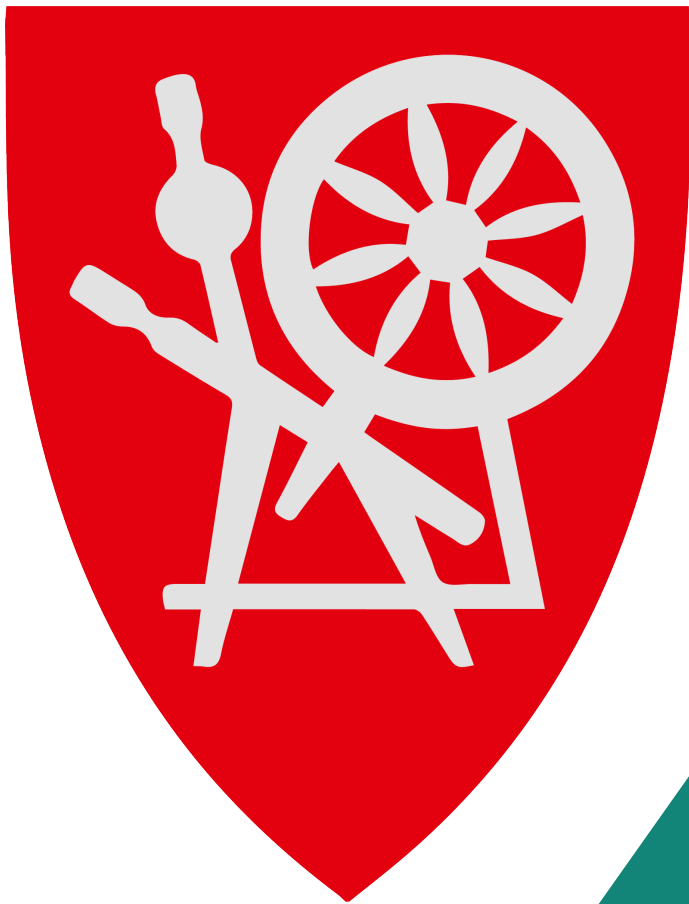
19400020

Kåfjordalpene 020

Områdetype: Store turområder uten tilrettelegging

Verdisettingsfaktorer		1	2	3	4	5
Bruker-frekvens	Hvor stor er dagens brukerfrekvens?		X			
Regionale og nasjonale brukere	Brukes området av personer som ikke er lokale?		X			
Opplevelseskvaliteter	Har området spesielle natur- eller kulturhistoriske opplevelseskvaliteter? Har området et spesielt landskap?				X	
Symbolverdi	Har området en spesiell symbolverdi?		X			
Funksjon	Har området en spesiell funksjon (adkomstsoner, korridor, parkeringsplass el.)?	X				
Egnethet	Er området spesielt godt egnet for en eller flere enkeltaktiviteter som det ikke finnes like gode alternative områder til?	X				

Tilrettelegging	Er området tilrettelagt for spesielle aktiviteter eller grupper?	X				
Kunnskapsverdier	Er området egnet i undervisningssammenheng eller har området spesielle natur- eller kulturvitenskapelige kvaliteter?	X				
Lydmiljø	Har området et godt lydmiljø?					X
Inngrep	Er området inngrepsfritt?				x	
Utstrekning	Er området stort nok for å utøve de ønskede aktivitetene?		X			
Tilgjengelighet	Er tilgjengeligheten god, eller kan den bli god?		X			
Potensiell bruk	Har området potensial utover dagens bruk?			X		
SUM: C – Registrert						
Disse fjellområdene brukes hele året til aktiviteter som turgåing, skigåing, bærplukking og jakt. I de vannene som ligger i tilknytning til snøscooterløyper isfiskes det en del. I de siste år har det også tatt seg opp med litt spredt toppturaktivitet i fjellsidene.						



ÅRSTALL

2020

FORMAT

A4

ANTALL SIDER

23

TITTEL

VEDLEGG TIL KOMMUNEDELPLAN FOR IDRETT, FYSISK AKTIVITET OG FRILUFTSLIV

FORFATTER

KÅFJORD KOMMUNE VED KULTURKONSULENT KJERSTI HOVLAND RENNESTRAUM