

Løkvoll boligfelt

Planprogram for detaljregulering

17.02.2022

Forslagsstiller: Kåfjord kommune

Plankonsulent: AR-Ing AS, 9189 Skjervøy

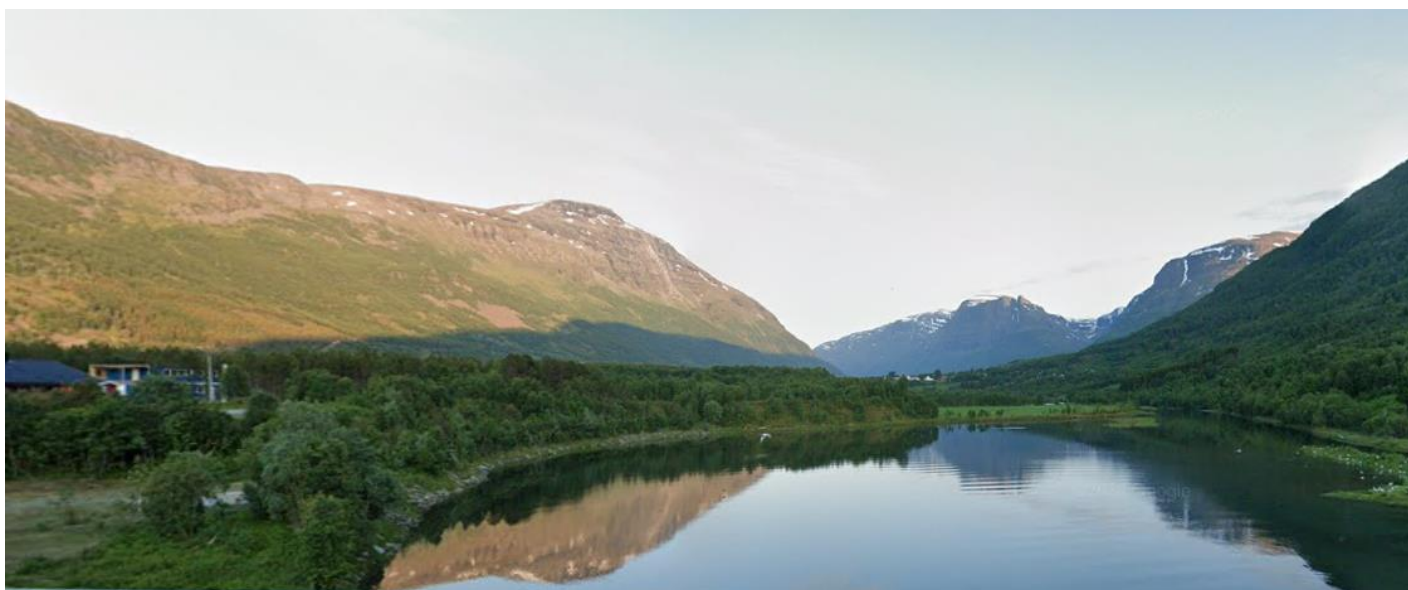
Nasjonal planID: 2021_002

Fastsettes av formannskapet i Kåfjord kommune.

Utarbeidet av AR-Ing AS.

Spørsmål om planprogrammet kan rettes til:

AR-Ing AS v/Roald Sebergsen roald@ar-ing.no, tlf. 95803451.



| REVISJON | | DATO |
|----------|--|------------|
| A | | 04.03.2022 |

| | |
|-----------------------------------------------------------------------------|-----------|
| 1. INNLEDNING | 2 |
| 1.1 Bakgrunn | 2 |
| 1.2 Formål med planarbeidet | 3 |
| 1.3 Beliggenhet og avgrensning av planområdet | 3 |
| 1.4 Planprogram og konsekvensutredning | 4 |
| 1.5 Arbeidsopplegg og metode | 5 |
| 1.6 Planer og utredninger som skal ligge til grunn for planen | 5 |
| 2. BESKRIVELSE AV PLANOMRÅDET | 6 |
| 2.1 Forhold som tidligere er utredet | 6 |
| 2.2 Eiendomsforhold | 6 |
| 2.3 Arealbruk og bebyggelse | 6 |
| 2.4 Landskap og vegetasjon | 7 |
| 2.5 Kulturminner og kulturmiljø | 7 |
| 2.6 Naturverdier og biologisk mangfold | 7 |
| 2.7 Rekreasjonsverdi og -bruk | 7 |
| 2.8 Landbruk | 7 |
| 2.9 Reindrift | 7 |
| 2.10 Veg- og trafikkforhold | 7 |
| 2.11 Barn og unges interesser | 7 |
| 2.12 Sosial infrastruktur | 8 |
| 2.13 Universell utforming | 8 |
| 2.14 Teknisk infrastruktur | 8 |
| 2.15 Risiko og sårbarhet | 8 |
| 2.16 Næring | 8 |
| 3. RAMMER OG PREMISER FOR PLANARBEIDET | 8 |
| 3.1 Føringer fra tiltakshaver | 8 |
| 3.2 Nasjonale lover og retningslinjer | 8 |
| 4. AKTUELLE PROBLEMSTILLINGER OG UTREDNINGSBEHOV | 9 |
| 4.1 Generelt | 9 |
| 4.2 Hovedutredningstemaer i henhold til referat fra oppstartsmøte | 9 |
| 4.3 Supplerende utredningstemaer | 10 |
| 4.4 Oppsummering og samlet vurdering av konsekvenser, samt anbefaling | 10 |
| 4.5 Oppsummering av avbøtende tiltak | 10 |
| 4.6 Nærmere undersøkelser | 10 |
| 5. ALTERNATIVE LØSNINGER | 11 |
| 5.1 Generelt | 11 |
| 6. MEDVIRKNING | 11 |
| 6.1 Allmennheten | 11 |
| 6.2 Offentlige myndigheter | 11 |
| 6.3 Plan for medvirkning | 11 |
| 7. PROSESS OG FRAMDRIFT | 12 |
| 7.1 Prosess | 12 |
| 7.2 Framdrift | 12 |

1. Innledning

1.1 Bakgrunn

Formannskapet i Kåfjord kommune har vedtatt å utarbeide detaljreguleringsplan for områderegulert feilt på Løkvoll i Mandalen gnr. 29 bnr. 2 og bnr. 149. Området skal reguleres til frittliggende boliger, rekkehus/leilighetsbygg og lettere næringsvirksomhet. Planområdet er på ca. 49 daa.

Reguleringsarbeidet er i tråd med overordnede planer, men kommunen ønsker likevel at det utarbeides forslag til planprogram, som planlegges tatt opp til behandling i formannskapet i mars og sendt på høring til berørte myndigheter og lagt ut til offentlig ettersyn.

Deretter vil det utarbeides endelig detaljreguleringsplan med planbeskrivelse og plankart i tråd med innspill og endelig vedtatt planprogram.

Reguleringsplanen ønskes sluttbehandlet i 2022.

Planområdet er avgrenset i kommuneplanens arealdel samt i reguleringsplan for Løkvoll hvor det er stilt krav om detaljregulering før utbygging.



Figur 1 Gjeldende områdeplan som skal detaljreguleres mellom E6 og eksisterende boligfelt.



Figur 2 Foreløpig planavgrensing.

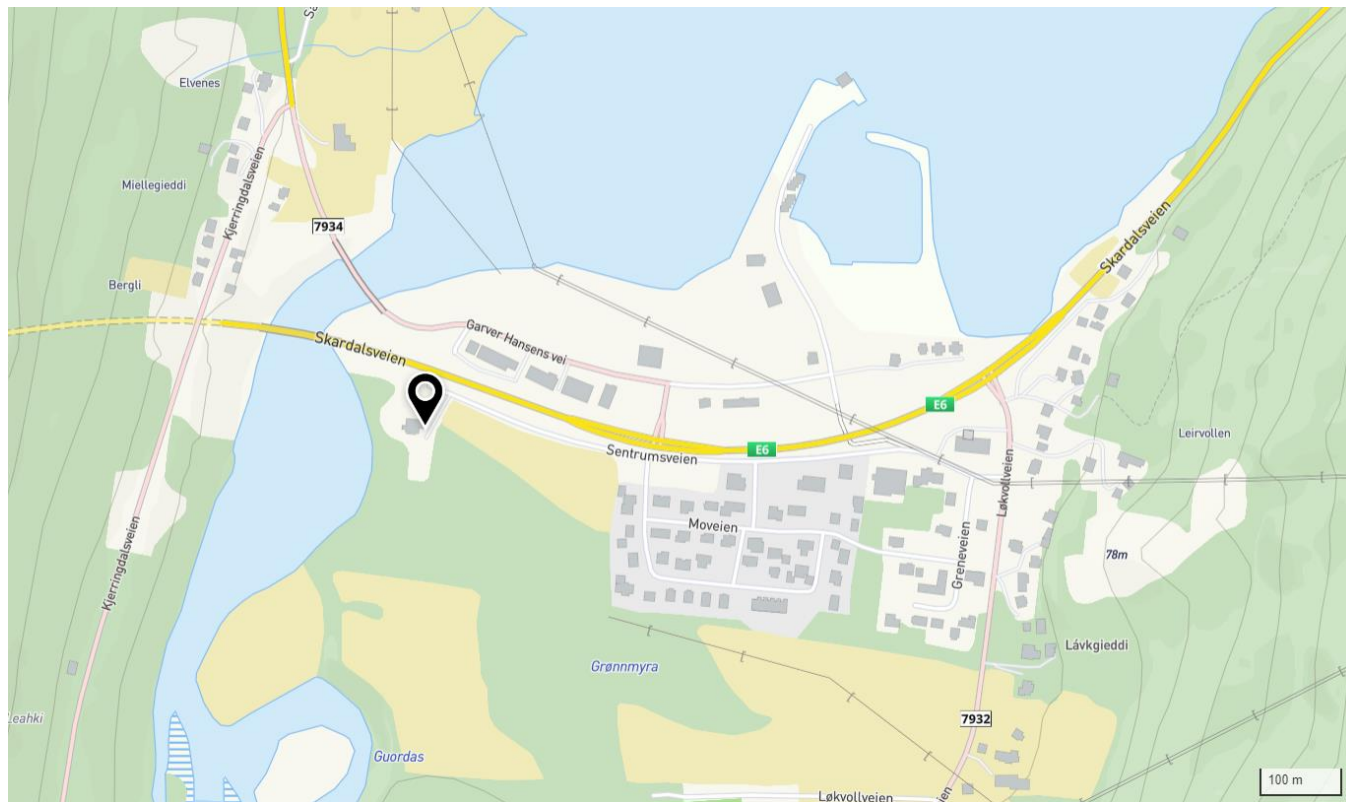
1.2 Formål med planarbeidet

Detaljplanen skal utarbeides i tråd med gjeldende områdeplan og legge til rette for variert boligbebyggelse og lett næringsvirksomhet.

1.3 Beliggenhet og avgrensing av planområdet

Planområdet avgrenses av eiendomsgrense i vest, kommunal vei i nord og Løkvoll boligfelt i øst. Mot sør følger planområdet grensen til eksisterende områdeplan.

Området som omfattes av detaljreguleringsplanen er på ca. 49 daa.



Figur 3 Kommune kart for Løkvoll

1.4 Planprogram og konsekvensutredning

For planer som kan få vesentlige virkninger for miljø og samfunn kreves konsekvensutredning i henhold til pbl. § 4-2. Hvorvidt planen kan få vesentlige virkninger skal vurderes og begrunnes av både forslagsstiller og kommunen i henhold til Forskrift om konsekvensutredninger FOR-2017-06-21-854.

Kapittel 2. Planer og tiltak som omfattes av forskriften

§ 6. Planer og tiltak som alltid skal konsekvensutredes og ha planprogram eller melding

Følgende planer og tiltak skal alltid konsekvensutredes og ha planprogram eller melding:

- b. reguleringsplaner etter plan- og bygningsloven for tiltak i vedlegg I. Unntatt fra dette er reguleringsplaner der det konkrete tiltaket er konsekvensutredet i en tidligere plan og der reguleringsplanen er i samsvar med denne tidligere planen

I forskriftens vedlegg I finner vi blant annet:

25. Nye bolig- og fritidsboligområder som ikke er i samsvar med overordnet plan.

I dette tilfellet er nye boligområder i samsvar med overordnet plan.

Det er imidlertid kommunen som skal avgjøre vurderingen om konsekvensutredningsplikt og begrunne dette.

I referat fra oppstartsmøte heter det at planen ikke kommer inn under forskrift om konsekvensutredning, og det er krysset av for at planen ikke skal konsekvensutredes. Begrunnelse for vurderingen mangler.

I områdeplan er det krevd at planprogram for detaljreguleringen, samt utredning av følgende områder:

- Naturmangfold
- Reindrift og samisk kultur
- Påvirkning av framtidige klimaendringer
- Befolkningens helse

Det er krysset av for at planen ikke berører rikspolitiske retningslinjer, selv om planområdet delvis ligger innenfor

100-m belte mot Manddalselva, som også er et vernet vassdrag. Barn og unges interesser berøres i og med at det skal etableres nytt boligområde, friområde og park i planen.

Planprogram er et verktøy for tidlig medvirkning og avklaring av viktige hensyn i planarbeidet og har sitt hjemmelsgrunnlag i § 4-1 i plan- og bygningsloven. Forslag til planprogram legges ut til offentlig ettersyn samtidig med varsel om planoppstart. Etter at planprogrammet har vært til offentlig ettersyn innarbeides innspill, og ansvarlig myndighet fastsetter planprogrammet.

Formannskapet i Kåfjord kommune er ansvarlig myndighet for å legge ut og fastsette planprogrammet.

Fastsatt planprogram skal ligge til grunn for utarbeidelse av planforslag og skal klargjøre premisser og rammer for planarbeidet, herunder fastsette hvilke forhold som skal utredes og /eller beskrives nærmere i planbeskrivelse.

1.5 Arbeidsopplegg og metode

Utarbeidelse av reguleringsplan vil foregå etter plan- og bygningsloven. Planen vil være en detaljregulering iht. plan- og bygningslovens (pbl.) § 12-3.

Planprogrammet skal inneholde en beskrivelse av:

- a) planen eller tiltaket, det berørte området og de problemstillingene som i den konkrete saken anses viktige for miljø og samfunn.
- b) forholdene som skal utredes, og hvilke metoder som er tenkt benyttet for å skaffe nødvendig kunnskap.
- c) relevante og realistiske alternativer og hvordan disse skal vurderes.
- d) plan- eller søknadsprosessen, med frister i prosessen, deltakere og plan for medvirkning fra særlig berørte grupper og andre.

Alle forslag til planer etter loven skal ved offentlig ettersyn ha en planbeskrivelse som beskriver planens formål, hovedinnhold og virkninger, samt planens forhold til rammer og retningslinjer som gjelder for området.

For regionale planer og kommuneplaner med retningslinjer eller rammer for framtidig utbygging og for reguleringsplaner som kan få vesentlige virkninger for miljø og samfunn, skal planbeskrivelsen gi en særskilt vurdering og beskrivelse – av planens virkninger for miljø og samfunn.

Ved utarbeidelse av planer for utbygging skal planmyndigheten påse at risiko- og sårbarhetsanalyse gjennomføres for planområdet, eller selv foreta slik analyse. Analysen skal vise alle risiko- og sårbarhetsforhold som har betydning for om arealet er egnet til utbyggingsformål, og eventuelle endringer i slike forhold som følge av planlagt utbygging. Område med fare, risiko eller sårbarhet avmerkes i planen som hensynssone, jf. §§ 11-8 og 12-6. Planmyndigheten skal i arealplaner vedta slike bestemmelser om utbyggingen i sonen, herunder forbud, som er nødvendig for å avverge skade og tap.

Hovedkapitlene i planbeskrivelsen vil være:

- Bakgrunn
- Planprosessen
- Planstatus og rammebetingelser
- Beskrivelse og analyse av planområdet, eksisterende forhold
- Beskrivelse av planforslaget, herunder innhold og formål
- Utredning, inkludert avbøtende tiltak og oppfølgende undersøkelser, samt gjennomføring og tidsperspektiv for gjennomføring.

1.6 Planer og utredninger som skal ligge til grunn for planen

- Kommuneplanens arealdel for Kåfjord kommune
- Reguleringsplan for Manddalen – Løkvoll plan-id 2015_001

2. BESKRIVELSE AV PLANOMRÅDET

I utredningsprosessen er målet å synliggjøre mulige konfliktområder med hensyn til bruk og vern av arealer, samt hvilke konsekvenser en regulering og utbygging som forutsatt vil ha for omgivelsene rundt, både natur- og samfunnsmessige. For reguleringsplaner skal virkningene av planen som helhet inngå ved vurderingen av konsekvensene.

Konsekvensene skal redegjøre for vurderte alternativer, og i nødvendig grad omfatte utredning av relevante og realistiske alternativer, herunder alternativ lokalisering. Anbefalt alternativ skal begrunnes.

Det skal redegjøres for undersøkelser eller tiltak som kan iverksettes for å tilpasse planen til omgivelsene, for å avbøte skader eller ulemper og for å overvåke og klargjøre faktiske virkninger av planen.

Planforslag med planbeskrivelsen, skal normalt utgjøre et samlet dokument. Det skal utarbeides et ikke-teknisk sammendrag av konsekvensene.

2.1 Forhold som tidligere er utredet

Det er foretatt grunnundersøkelser i forbindelse med utbygging av Nordnestunnelen i nærheten av det aktuelle planområdet. Det er ikke funnet sprøbruddforekomster i grunnen.

Området er tidligere regulert gjennom områderegulering, og forhold som er vurdert i den forbindelse vil ikke måtte vurderes på nytt.

2.2 Eiendomsforhold

Forslagsstiller, Kåfjord kommune er eier av deler av planområdet.

For øvrig eier Helge Ingolf Løkvoll m/flere gnr. 29 bnr. 2.

2.3 Arealbruk og bebyggelse

Området vil reguleres i tråd med gjeldende områdeplan, og følgende formålsområder vil det tilrettelegges for:

Frittliggende eneboliger, rekkehus, leilighetsbygg

Lettere næringsvirksomhet, bevertning

Landbruksformål

Kjørevei

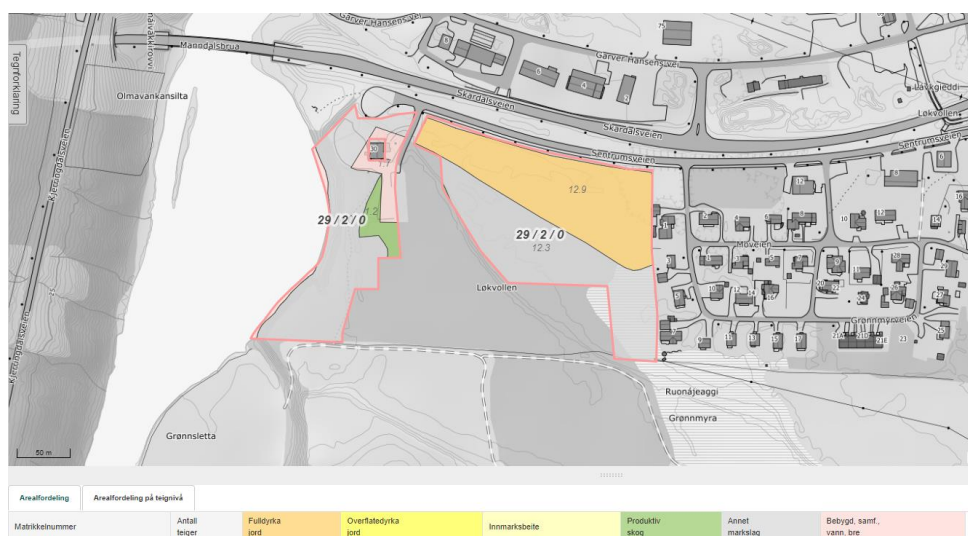
Fortau

Annen veggrunn

Friluftsområde

Park

Ifølge Gårdskart består området som omfattes av fulldyrka jord, noe produktiv skog, bebygd og annet markslag.



Figur 4. Utsnitt av gårdskart fra Skog og Landskap.

2.4 Landskap og vegetasjon

Planområdet ligger ved Manddalselva, som er et varig vernet vassdrag. Kommuneplanens arealdel setter forbud mot tiltak innenfor ti meter av elva.

NVE er høringspart i alle saker som befinner seg nærmere enn 100 meter fra elva. Det skal i 100-metersbeltet langs vassdraget tas særlig hensyn til natur- og kulturmiljø, friluftsliv, landskap og andre allmenne interesser. Dette formålet vil bli regulert inn langs elva og bli utredet.

Ifølge NGU løsmassekart består området av elveavsetninger (fluvial avsetning) og marin strandavsetning.

Kommuneplanens arealdel krever at landskap, naturressurser og lokalklima beskrives i reguleringsplanen.

2.5 Kulturminner og kulturmiljø

Pålegg om stans i arbeidene dersom nye funn skulle komme fram under arbeid i grunnen vil tas med i planbeskrivelsen. For øvrig forutsetter vi at kulturvernmyndighetene har befart området i forbindelse med områdeplanen.

Kommuneplanens arealdel krever at bevaringsverdige bygninger og kulturmiljø, kulturminner, byggeskikk, og verneverdier beskrives i reguleringsplanen.

2.6 Naturverdier og biologisk mangfold

Det er ikke registrert særskilte forhold med hensyn på naturmangfold i planområdet. For naturmangfold gjelder det samme som for kulturminner. Naturmangfold avklares gjennom KU og planprosessen.

2.7 Rekreasjonsverdi og -bruk

Området er nokså flatt og godt egnet til friluftaktivitet. Hvor stor bruken av området er vil avklares i planprosessen. Kommuneplanens arealdel krever at reguleringsplanen tilrettelegger for god folkehelse og redegjør for miljøfaktorer og friluftsliv.

2.8 Landbruk

Planområdet dekker også et område med fulldyrka jord. Avklaring opp mot landbruket vil bli gjort i planprosessen. Område med fulldyrket mark vil bevares til landbruksformål.

2.9 Reindrift

Manddalselva er grensen mellom reinbeitedistrikt 24 – Helligskogen og 37 – Skárfvaggi. Det er ikke registrert noe spesielt på tilgjengelig kartgrunnlag med hensyn til reindrift i planområdet. Vi forventer ikke konflikt med reindriftnæringa i planarbeidet da området er regulert allerede, men temaet vil bli avklart i planprosessen.

Avklaring her må gjøres mot Distriktene 24, og 37, samt Fylkesmannen og reindriftskart (Kilden).

2.10 Veg- og trafikkforhold

Atkomstveien til planområdet vil være via avkjøring fra eksisterende kommunale vei langs E6. Avkjøring må opparbeides iht. retningslinjer fra Statens vegvesen og frisktsoner etableres. Den kommunale veien er ikke tatt med i planområdet.

Trasé for vei gjennom boligområdene med parkeringsareal og eventuelle løsninger for myke trafikanter vurderes i forbindelse med planarbeidet.

Kommuneplanens arealdel krever at trafikkforhold, universell utforming og barn og unges interesser ivaretas i planprosessen og at sikker skolevei, gang-/sykkelveier, kryssninger, stier/snarveier og korridor i grøntarealer gjøres rede for i planbeskrivelsen.

2.11 Barn og unges interesser

Barn og unges interesser vil bli ivaretatt i planarbeidet.

Barn og unges interesser skal behandles særskilt i planen i tråd med rikspolitiske retningslinjer for å styrke barn og unges interesser i planleggingen. Retningslinjene sier at konsekvenser for barn og unge skal vurderes, samt at barn og unge skal ha anledning til å delta i planprosessen. Det angis også krav til fysisk utforming av arealer som skal

brukes av barn og unge, og da særlig sikkerhet mot forurensning, støy, trafikkfare og annen helsefare.

2.12 Sosial infrastruktur

Tilrettelegging for nye boliger vil kunne få en viss betydning for sosial infrastruktur i området, med økt bosetting og behov for barnehageplasser og skole.

Kommuneplanens arealdel krever at reguleringsplanen skal bidra til positiv stedsutvikling og at demografi diskuteres i planbeskrivelsen. Sosial infrastruktur skal gjøres rede for.

2.13 Universell utforming

Tilgjengelighet til alle opparbeidede arealer i planområdet vil bli tilrettelagt slik at også bevegelsehemmede skal kunne benytte seg av friområder og park.

2.14 Teknisk infrastruktur

Planområdets tilknytning til kraftforsyningsnettet avklares i planarbeidet, inklusive eventuelt behov for ny trafo.

Planområdet forutsettes tilknyttet eksisterende renovasjonsløsning med periodevis søppelhenting av Avfallsservice AS.

Tilknytning til og kapasitet på kommunalt vann- og avløpsnett avklares i planarbeidet.

Kommuneplanens arealdel krever at atkomst for nødetater sikres i planen.

2.15 Risiko og sårbarhet

Tiltaket ligger under marin grense, og det kan ikke utelukkes at det kan være lag med ustabile masser i grunnen.

Det er utført en regional kartlegging av fare for større kvikkleireskred (2018 Multiconsult) i området.

Disse forholdene må belyses og avklares i forbindelse med planarbeidet.

Kommuneplanens arealdel krever at samfunnssikkerhet behandles særskilt i planbeskrivelsen med fokus på naturfarer som flom, overvann, erosjon, løsmasse- og flomskred, snø- og steinskred, steinsprang, kvikkleireskred, havnivåstigning, ekstremvær, radon, elektromagnetisk stråling, støy/forurensning, og andre sikkerhetsforhold.

2.16 Næring

Planforslaget omfatter et område som skal legges til rette for lettere næringsvirksomhet i planområdet. Det åpnes for lettere næringsvirksomhet som ikke medfører støy, forurensning, forøpling eller annen belastning på boligområdet.

For øvrig berøres også landbruksnæring og reindriftsnæring som er anført som egne tema for utredning.

3. RAMMER OG PREMISER FOR PLANARBEIDET

3.1 Føringer fra tiltakshaver

Planområdet utvikles i henhold til gjeldende områdeplan. Endelig utforming av planområdet må gjøres i nært samarbeid med forslagsstiller Kåfjord kommune.

3.2 Nasjonale lover og retningslinjer

Flere nasjonale lover, med tilhørende forskrifter, vil være relevante å forholde seg til i planarbeidet.

Lov og forskrift

- Plan- og bygningsloven
- Lov om forvaltning av naturens mangfold (naturmangfoldloven)
- Lov om kulturminner [kulturminneloven]
- Lov om reindrift (reindriftsloven)
- Lov om vern mot forurensninger og om avfall (forurensningsloven)

- Lov om vegar (veglova)
- Lov om friluftslivet av 28. juni 1957
- Forskrift om rikspolitiske retningslinjer for vernede vassdrag
- Forskrift om rikspolitiske retningslinjer for barn og planlegging
- Forskrift om Statlige planretningslinjer for klima- og energiplanlegging og klimatilpasning
- Forskrift om konsekvensutredninger
- Klima- og miljødepartementets retningslinje for behandling av støy i arealplanleggingen (T-1442/2021)

Aktuelle veiledere

- Miljøverndepartementets veileder - Barn og planlegging (T-2/2008)
- Direktoratet for sikkerhet og beredskap - Veileder for kommunale risiko- og sårbarhetsanalyser
- Sametingets planveileder
- Miljødirektoratets veileder – Konsekvensutredninger for klima og miljø i planarbeidet
- Temaveileder – Landbruk og planlegging etter plan- og bygningsloven
- Miljødirektoratet - Veileder om behandling av støy i arealplanlegging

Nasjonale forventninger til regional og kommunal planlegging 2019-2023

- Fylkeskommunene og kommunene legger FNs bærekraftmål til grunn for samfunns- og arealplanleggingen.
- Fylkeskommunene og kommunene identifiserer og tar hensyn til viktig naturmangfold, friluftslivsområder, overordnet grønnstruktur, kulturhistoriske verdier, kulturmiljø og landskap i planleggingen.

4. AKTUELLE PROBLEMSTILLINGER OG UTREDNINGSBEHOV

4.1 Generelt

Det er ikke krav om konsekvensutredning for detaljreguleringen men det vil bli gjennomført noen utredninger likevel og krav til innhold i en konsekvensutredning vil bli ivaretatt.

Forskrift om konsekvensutredninger sier følgende om innholdet i en konsekvensutredning;

§ 17. Generelt om krav til innholdet

Forslagsstiller skal utarbeide en konsekvensutredning som skal ta utgangspunkt i krav til dokumentasjon som følger av dette kapitlet. Konsekvensutredningens innhold og omfang skal tilpasses den aktuelle planen eller tiltaket, og være relevant for de beslutninger som skal tas.

Konsekvensutredningen skal ta utgangspunkt i relevant og tilgjengelig informasjon. Hvis det mangler informasjon om viktige forhold, skal slik informasjon innhentes.

Utredninger og feltundersøkelser skal følge anerkjent metodikk og utføres av personer med relevant faglig kompetanse.

For planer og tiltak etter § 6, skal konsekvensutredningen utarbeides i tråd med det fastsatte plan- eller utredningsprogrammet, jf. § 16.

4.2 Hovedutredningstemaer i henhold til referat fra oppstartsmøte

| | |
|------------------|---------------------------------------------------------------------------------------------------|
| Utredningstema | Naturmangfold |
| Utredningsomfang | Kartlegge naturtyper og arter i tilgjengelige artsdatabanker. |
| Mål | Sikre at natur- og kulturlandskap ivaretas og forvaltes slik at kvalitetene i landskapet styrkes. |

| | |
|------------------|----------------------------------------------------------------------------------------------------------------------------------------------------------|
| Utredningstema | Reindrift og samisk kultur |
| Utredningsomfang | Kartlegge reindriftras bruk av nærliggende områder og akseptable nivå for bruk og aktivitet. Kartlegge samisk kultur med tilknytning til planområdet. |

| | |
|-----|-------------------------------------------------------------------------------------------------------------------------------------------------------------------------------------------------------|
| Mål | Legge til rette for en fredelig sameksistens og respekt for reindriftas spesielle stilling og sårbarhet i gitte situasjoner. Legge til rette for samisk kultur i utforming og bruk av planområdet. |
|-----|-------------------------------------------------------------------------------------------------------------------------------------------------------------------------------------------------------|

| | |
|------------------|-----------------------------------------------------------------------------------------------------------------------------------------------------------------------------------------------|
| Utredningstema | Påvirkning av framtidige klimaendringer |
| Utredningsomfang | Kartlegge/vurdere klimaendringenes betydning for planområdet gjennom vurdering av eksisterende grunnlagsmateriale. Vurdere om det må iverksettes spesielle tiltak for å sikre planområdet. |
| Mål | Legge til rette for at nødvendige og/eller ønskede klimatiltak kan iverksettes ved at det er hjemmel for dette i planens bestemmelser. |

| | |
|------------------|------------------------------------------------------------------------------------------------------------------------------------------------------------------------------------------------------------------------------------------------------------------------------------------------------------|
| Utredningstema | Befolkningens helse |
| Utredningsomfang | Gjøre rede for forhold som har direkte betydning for folkehelse, som støy, støv, forurensning, radon, forsøpling, vannkvalitet, solforhold, lokalklima og miljøgifter. |
| Mål | Legge nødvendige føringer for planlagt utbygging i planområdet. Innarbeide nødvendige avbøtende tiltak og forutsetninger. Legge til rette for harmonisk og estetisk utforming av bomiljø og friområder. Legge til rette for støyskjerming mot riksvei og annen støyyende virksomhet om nødvendig. |

4.3 Supplerende utredningstemaer

I tillegg til de plantemaer som er nevnt ovenfor skal det gis vurderinger i henhold til beskrivelse i punkt 2.4 – 2-14 i det foregående samt følgende plantemaer:

- Trafikk
- Barn og unges interesser
- Teknisk infrastruktur
- Vann og avløp
- Energibehov – energiforbruk
- Interessemotsetninger

4.4 Oppsummering og samlet vurdering av konsekvenser, samt anbefaling

Det skal gis en samlet oppsummering og vurdering av konsekvenser som følge av planforslaget for beskrevne utredningstemaer. Det skal i tillegg gis en anbefaling.

Planbeskrivelsen skal ha en omtale og drøfting av hvordan utbyggingen vil bidra til å nå FNs bærekraftsmål, og hvilke miljøkrav skal stilles i planen ved anskaffelser og utbygging.

Det skal komme frem av enhver beslutning som fattes ved utøving av offentlig myndighet hvordan Naturmangfoldlovens (nml) sentrale prinsipper, kunnskapsgrunnlaget og miljørettslige prinsipper er vurdert og lagt til grunn ved myndighetsutøving etter naturmangfoldloven og annen lovgivning, herunder plan- og bygningsloven, jf. naturmangfoldloven § 7. Dette innebærer en noe utvidet begrunnelsesplikt i forhold til det som følger av forvaltningsloven § 24 første ledd. Se mer informasjon i Klima- og miljødepartementets veileder T-1554 B Naturmangfoldloven kapittel II Alminnelige bestemmelser om bærekraftig bruk.

4.5 Oppsummering av avbøtende tiltak

Det skal gis en samlet oppsummering av behov for avbøtende tiltak som følge av planforslaget.

4.6 Nærmere undersøkelser

Det skal gis en vurdering av behovet for gjennomføring av nærmere undersøkelser for gjennomføring av tiltaket.

5. ALTERNATIVE LØSNINGER

5.1 Generelt

Planprosessen skal i utgangspunktet omfatte to ulike alternativ. Det er imidlertid ikke aktuelt å utrede noen alternativ løsning da planen vil utarbeides i tråd med overordnet plan.

6. MEDVIRKNING

6.1 Allmennheten

I utforming av detaljreguleringsplan for Løkvoll boligfelt legges det vekt på informasjon og medvirkning i tråd med prinsippene som ligger til grunn i plan- og bygningsloven og i forskrift om konsekvensutredninger.

Medvirkningsprosess for planarbeidet oppsummeres på følgende måte:

- Varsling av oppstart av planarbeid med planprogram
- Innspill og merknader vurderes og innarbeides i planprogrammet
- Eventuelt folkemøte/informasjonsmøte i Manddalen
- Eventuelle særreiser med berørte grupper – ungdomsråd, reindriftsnæring, etc.
- Planen kan legges fram for og drøftes i regionalt planforum.
- Innspill og merknader vurderes og innarbeides i planforslaget.
- Offentlig ettersyn av planforslag med konsekvensutredning

6.2 Offentlige myndigheter

Kåfjord kommune vil være involvert i alle sider av planleggingen og nevnes derfor ikke. Øvrige instanser som vil kunne involveres ved ulike deltema:

- Troms og Finnmark fylkeskommune
- Statsforvalteren i Troms og Finnmark
- Statens vegvesen
- Norges vassdrags- og energidirektorat
- Sametinget

6.3 Plan for medvirkning

| Tema | Tas opp i møte med | Mulig tidsrom for møte | Målsetting |
|----------------------------------------------------------------------------------------------------------------------------------------------------|-----------------------------------------------------------------------------------------------|------------------------|--------------------------------------------------------------------------------------------------|
| Generell orientering om prosjektet med muligheter og utfordringer, samisk kultur, befolkningens helse, friområder, parker, boligområder og næring. | Folkemøte for alle i Manddalen | August-oktober 2022 | Informere om planens innhold. Ta imot innspill til planarbeidet. |
| Barn og unges interesser, konsekvenser for barn og unge | Barn og unges kommunestyre, interesseorganisasjoner, ungdomslag, representanter, etc. | August-oktober 2022 | Innspill rundt trafiksikkerhet, friluftsliv, og generelt planarbeid sett fra de unges synspunkt. |
| Støy, støv og forurensning, reindrift og landbruk, samisk kultur, næringsvirksomhet. | Berørte reinbeitedistrikt, grunneiere, bedrifter og gårdsbruk i og i tilknytning til området. | August-oktober 2022 | Innspill til temaene og avklare eventuelle motsetninger. |
| Verneverdier, biologisk mangfold, landskapsbilde, naturvern, kulturminner, kulturmiljø, FNs bærekraftsmål, nasjonale miljømål, klima, etc. | Offentlige myndigheter | August-oktober 2022 | Kartlegge krav til tiltaket og finne løsninger. |

| | | | |
|------------------------------------------------------------------------------------|-----|---------------------|---------------------------------------------------------------------------------------|
| Grunnforhold, ras/skred/flom, vernet vassdrag, bygging i 100-metersbeltet mot elva | NVE | August-oktober 2022 | Vurdering av tiltaket i forhold til naturfare og behov for ytterligere undersøkelser. |
|------------------------------------------------------------------------------------|-----|---------------------|---------------------------------------------------------------------------------------|

7. PROSESS OG FRAMDRIFT

7.1 Prosess

I plan- og bygningslovens § 12-9. Behandling av planprogram for planer med vesentlige virkninger heter det:

«For planer som kan få vesentlige virkninger for miljø og samfunn, skal det utarbeides planprogram etter reglene i § 4-1.

Forslag til planprogram skal sendes på høring og legges ut til offentlig ettersyn senest samtidig med varsel om oppstart av planarbeidet. Forslaget skal også gjøres tilgjengelig gjennom minst én avis som er alminnelig lest på stedet og elektroniske medier. Frist for å gi uttalelse skal være minst seks uker.

Kommunen avgjør om planprogram skal fastsettes. Planprogrammet fastsettes ordinært av kommunestyret. Kommunestyret kan delegere myndigheten til å fastsette planprogram i samsvar med kommunelovens regler.»

Plan- og bygningslovens § 4-2. Planbeskrivelse og konsekvensutredning fastslår at:

«Alle forslag til planer etter loven skal ved offentlig ettersyn ha en planbeskrivelse som beskriver planens formål, hovedinnhold og virkninger, samt planens forhold til rammer og retningslinjer som gjelder for området.

For regionale planer og kommuneplaner med retningslinjer eller rammer for framtidig utbygging og for reguleringsplaner som kan få vesentlige virkninger for miljø og samfunn, skal planbeskrivelsen gi en særskilt vurdering og beskrivelse - konsekvensutredning - av planens virkninger for miljø og samfunn.

Kongen kan gi forskrift om planprogram, planbeskrivelse og konsekvensutredninger, herunder om behandling av planer med grenseoverskridende virkninger.»

7.2 Framdrift

| Oppgave | Ansvar | Tidsrom |
|-----------------------------------------------------------------------------------------------------|----------------------|------------------------------|
| Politisk behandling av forslag til planprogram | Kåfjord formannskap | Møte 22. mars 2022 |
| Høring av forslag til planprogram, 6 uker | Kåfjord kommune | 31. mars – 12. mai 2022 |
| Behandling av innspill og ferdigstille planprogram | AR-Ing AS | 13. mai – 27. mai 2022 |
| Politisk vedtak om fastsetting av planprogram | Kåfjord formannskap | Møte 9. juni 2022 |
| Utarbeidelse av reguleringsplan. Utredninger, sær møter, folkemøter, evt. regionalt planforum, etc. | AR-Ing AS | 19. juni – 10. oktober 2022 |
| Innsendelse av planforslag til planmyndigheten | AR-Ing AS | |
| Saksforberedelse og vedtak om å fremme planforslaget | Kåfjord kommune | Møte 27. oktober 2022 |
| Offentlig ettersyn (6 uker) | Kåfjord kommune | November – 20. desember 2022 |
| Ferdigstillelse og administrativ sluttbehandling | Kåfjord kommune | Januar 2023 |
| Politisk vedtak av planforslaget | Kåfjord kommunestyre | Møte januar 2023 |

Framdriftsplanen er veiledende og kan bli endret.