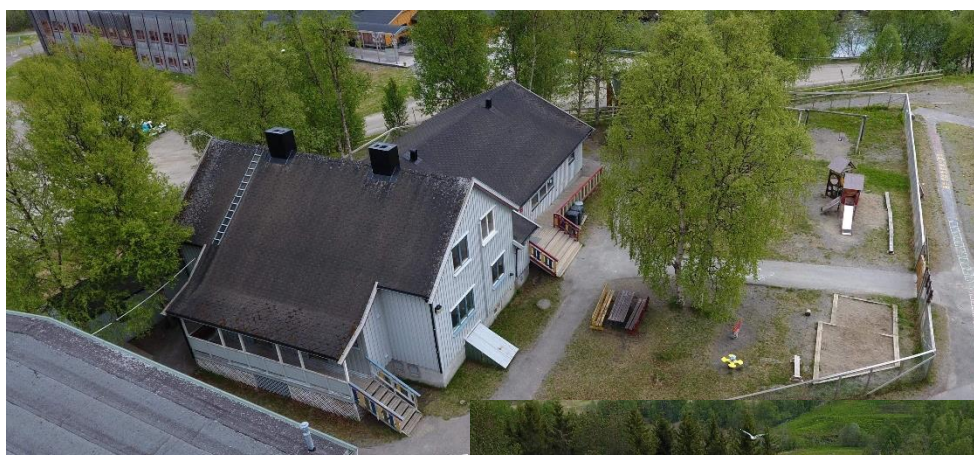


VURDERINGSRAPPORT

Fossen barnehage

Vurderingstema: «Inkluderende barnehagemiljø og voksenrollen»

Dato for vurderingen: 13. – 15. mai 2019



Styrer: Isabell Warsla
Telefon: 77719350/77719355
Adresse:

Innhold

Innholdsfortegnelse

1. Ekstern barnehagevurdering som verktøy	3
2. Fakta om barnehagen.....	4
3. Vurderingstema og fremtidsbilde	4
4. Fremtidsbilde for Fossen barnehage.....	5
5. Barnehagens sterke sider innen vurderingsområdet	7
6. Barnehagens utviklingsområder innen vurderingsområdet	11
7. Barnehageeiers utviklingsområder innen vurderingsområdet	13
8. Videre arbeid og spørsmål til refleksjon	15
Vedlegg 1 - Deltakerne i vurderingen	16
Vedlegg 2 – Tidsplan	16
Vedlegg 3 – Metoder.....	18
Vedlegg 4 – Intervjuguide til barna.....	19
Vedlegg 5 – Intervjuguide til foresatte.....	21
Vedlegg 6 – Intervjuguide til personalet	23

1. Ekstern barnehagevurdering som verktøy

Ekstern barnehagevurdering er et verktøy for å hjelpe barnehagen med å vurdere og videreutvikle kvaliteten på tilbudet til barna. Metoden bidrar med et eksternt blikk fra to «likemenn» som kommer til barnehagen for å observere og snakke med barna, foreldre og de som jobber der.

Vurderingsområdet tar utgangspunkt i barnehagen sitt ståsted og handler om element som vil gjøre de tilsatte bedre i stand til å utføre sine primære oppgaver knyttet til barna sin trivsel, læring og utvikling.

Utdanningsdirektoratet har utviklet et refleksjons- og prosessverktøy; Ståstedsanalysen. Barnehagen kan bruke dette for å drøfte og vurdere kvaliteten på sin egen praksis som grunnlag for utviklingsarbeid. Analysen ligger på www.udir.no, og alle barnehager har fri tilgang til denne.

Ekstern barnehagevurdering for å forsterke utviklingsarbeidet

Rammeplanen:

Kapittel 4.3 Vurdering av barnehagens arbeid

Barnehagens styrer har et overordnet ansvar for at den pedagogiske virksomheten vurderes på en planlagt, systematisk og åpen måte.

Lang erfaringer med bruk av ekstern vurdering i skole og barnehage, viser at eksterne blikk har vært svært nyttig for virksomheter. Bekreftelse av god praksis og hjelp til å finne dokumenterte utviklingsområder kommer fram i vurderingsrapporten og er nyttig i utviklingsarbeidet.

Ekstern barnehagevurdering består av fem trinn:

1. Velge område for vurdering
2. Lage fremtidsbilde
3. Innhente og strukturere informasjon
4. Analysere og gjøre vurderinger
5. Speile tilbake til barnehagen

De fem trinnene er nå gjennomførte og summert opp i denne rapporten.

Det er barnehageeieren og styreren som har ansvaret for å følge opp vurderingen med utviklingsarbeid i barnehagen.

Begrunnelsen for ekstern vurdering i barnehagen finner vi i Rammeplan for barnehagen. Les mer om ekstern barnehagevurdering på <http://www.udir.no/ekstern-barnehagevurdering>

2. Fakta om barnehagen

Fossen barnehage er en av Kåfjord kommunes 3 barnehager. Barnehagen ligger i Manddalen i Samuelsberg, på vestsida av Kåfjorden, og har 3 avdelinger for 39 barn, 9 barn under 3 år og 30 over.

Avdelingene heter: Trollstua, Knerten og Riebangårdi. Riebangårdi er en samiskspråklig avdeling som holder til i eget bygg 200 meter fra de andre avdelingene. Barnehagen har god tilgang til fjell, skog, elv og unike natur- og uteområde, i tillegg til boligområde og skole.

Barnehagen skal være formidler av den lokale kulturen, som i Kåfjord bygger på norsk, samisk, kvensk og finsk språk- og kulturarv.

3. Vurderingstema og fremtidsbilde

Kåfjord kommune er med i den nasjonale satsingen: Inkluderende barnehage- og skolemiljø». 2 skoler og 3 barnehager i kommunen er med i det 2-årige prosjektet, der kommunen får veiledning og oppfølging fra UDIR sitt veilederkorps. Den ekstern vurdering er en del av dette prosjektet. Kommunen ønsker et godt samarbeid mellom barnehagene og skolene som er med i prosjektet. Det er derfor viktig at en i vurderingsuken har felles fokus. Det er utarbeidet et felles fremtidsbilde. Informasjon fra Ståstedsanalysen har vært en viktig bakgrunnsinformasjon for vurdererne i observasjons- og vurderingsarbeidet.

Kåfjord kommune har bedt om vurdering på følgende tema «inkluderende barnehagemiljø for alle barn med fokus på de voksne sitt ansvar og barnehagebasert kompetanseutvikling.» Tema for fremtidsbilde blir derfor:

«Inkluderende barnehagemiljø og voksenrollen»

4. Fremtidsbilde for Fossen barnehage

Kommunen har bedt om vurdering på «inkluderende barnehagemiljø og voksenrollen»

Kvalitetsmål	Tegn på god praksis
<p>Barna erfarer at de er viktige for fellesskapet, og at de er i positivt samspill med andre barn og voksne Rammeplan 2017, s.22.</p>	<ol style="list-style-type: none"> 1. Alle barn får delta i lek sammen med andre barn. 2. Barna opplever at de blir sett og hørt. 3. Barna opplever at de blir anerkjent for den de er. 4. Barna erfarer at personalet griper inn og veileder ved utestenging og konflikter.
<p>Personalet legger aktivt til rette for utvikling av vennskap og sosialt fellesskap Rammeplan 2017, s.22.</p>	<ol style="list-style-type: none"> 1. Personalet er aktivt tilstede i barns lek 2. Personalet tilrettelegger barnehagens fysiske lekemiljø for det enkelte barns trivsel og utvikling. 3. Personalet veileder barna dersom leken medfører uheldige samspillsmønstre. 4. Personalet fremhever det enkelte barns egenart i barnegruppen.
<p>Foresatte og barnehagepersonalet har et felles ansvar for barnets utvikling og trivsel. Rammeplan 2017, s.29.</p>	<ol style="list-style-type: none"> 1. Foresatte opplever at barna trives og har venner. 2. Foresatte opplever at det er en god dialog mellom hjemmet og barnehagen. 3. Foresatte opplever at utfordringer ved utestenging/uheldige samspillsmønstre blir tatt på alvor og følges opp av barnehagen. 4. Foresatte kjenner til og støtter opp om barnehagens arbeid med inkludering.

<p>Barnehagen er en lærende organisasjon «<i>Barnehagen skal regelmessig vurdere det pedagogiske arbeidet.</i>» (Rammeplan 2017, s. 38)</p>	<ol style="list-style-type: none"> 1. Barnehagen har kompetanse i arbeid med å bygge et inkluderende barnehagemiljø. 2. Barnehagen har kompetanse til å avdekke uheldige samspillsmønstre. 3. Barnehagen har kompetanse til å håndtere og følge opp arbeid med inkludering. 4. Alle ansatte deltar i refleksjon og drøfting for å finne og prioritere gode løsninger for videre arbeid.
<p>Barnehageeier «har det overordnede ansvaret for at barnehagen drives i samsvar med gjeldende lover og regelverk.» (Rammeplanen 2017, s. 15)</p>	<ol style="list-style-type: none"> 1. Barnehageeier følger med på og støtter opp om barnehagens arbeid.

Fremtidsbilde har vært utgangspunktet for barnehagevurderingen, og beskriver den ønskede situasjonen innen vurderingstemaet ut fra lov om barnehage, forskrifter og faglig, pedagogisk kunnskap. Kvalitetsmålet og tegn på god praksis i denne rapporten er utformet av vurdererne i samarbeid med barnehagen.

Vurdererne sammenlignet kvalitetsmål og tegn på god praksis med informasjonen som ble samlet inn om vurderingstemaet gjennom intervju og observasjon i barnehagen, i tillegg til de dokumentene som barnehagen la frem.

5. Barnehagens sterke sider innen vurderingsområdet



Vurderingen tar utgangspunkt i at tegn på sterke sider skal samsvare ved at de kommer til syne fra flere kilder. Vurdererne har observert de sterke sidene. I tillegg har personalet, barna og foreldrene omtalt disse som sterke sider. Barnehagen sine sterke sider er:

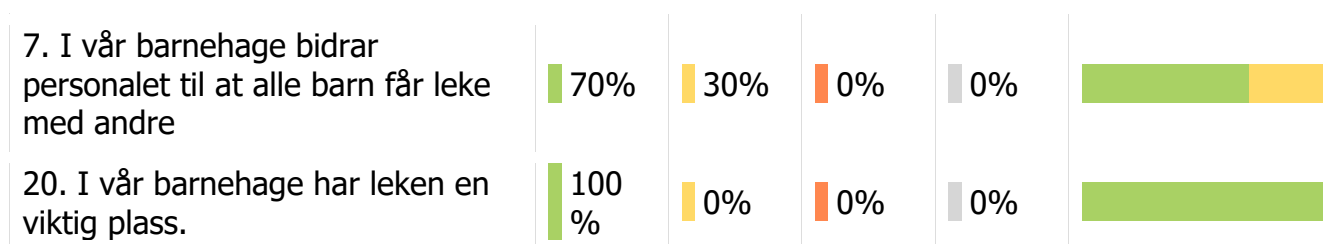
Kvalitetsmål 1. **Barna** erfarer at de er viktige for fellesskapet, og at de er i positivt samspill med andre barn og voksne.
(Rammeplan 2017, s.22.)

Tegn som tyder på dette er:

- Alle barn får delta i lek sammen med andre barn

I intervju fortalte barna hva de liker å gjøre når de er i barnehagen. De fortalte at de kunne gjøre mange forskjellige ting både inne og ute. De fortalte hvem de lekte med og at de har venner. Noen ganger blir de litt uvenner, men så blir de venner igjen. Noen ganger ber de voksne om hjelp, andre ganger ønsker de å ordne opp selv. Barna fortalte at de velger leker og aktiviteter selv.

Personalet gjennomførte Ståstedsanalysen for barnehage i 2018. I Ståstedsanalysen tar personalet stilling til mange påstander omkring egen praksis. Det er en egenvurdering av slik man opplever praksis i egen barnehage. I forhold til om barna får delta i lek sammen med andre barn, bedømte personalet sin egen praksis slik:

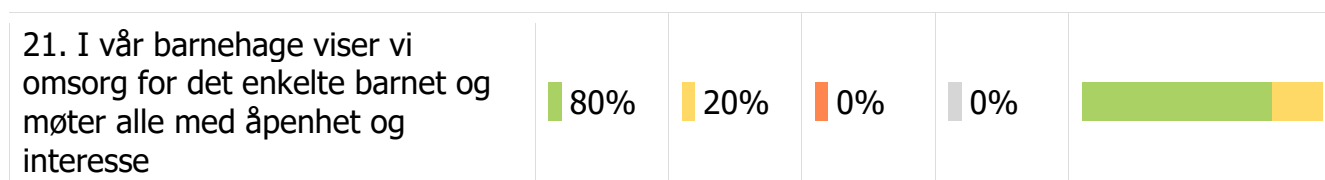


Foreldrene bekreftet at alle barna får delta i lek sammen med andre barn i barnehagen.

- Alle barn opplever at de blir sett og hørt

Barna fortalte at de blir møtt når de kommer i barnehagen, noen ganger av voksne andre ganger av andre barn.

I ståstedsanalysen vurderte personalet seg slik:



Personalet fortalte at de møter barna i garderoben når de har kapasitet, ellers følger foreldrene barna inn på avdelingen. Dette har de avklart med foreldregruppen.

De fortalte om måltidsstunder der barna og personalet snakker sammen rundt bordet og at de har tid til både prat og kos i stelle- og påkledningssituasjoner.

Foreldrene fortalte at barna trives, og at de tar det som et uttrykk for at de blir sett og hørt.

Vurdererne så at personalet var oppmerksomt til stede for barna.

De lyttet til det barna hadde å si, og de imøtekom barnas ønsker når de ba om lekemateriell og utstyr. Barna ble hørt på når de tok initiativ til leker og aktiviteter. De hadde stor frihet til å velge aktiviteter etter måltid og i utetiden.

Vurderer var til stede ved to formingsaktiviteter som skulle være for barna på to avdelinger, 1- 6 år. Aktivitetene var lagt opp slik at en gruppe på 4-5 barn kom til bordet og gjennomførte aktiviteten, malte flagg. Barna fikk gå når de var ferdige. Nye barn kom til etter hvert. De voksne oppfordret og oppmuntret barna om å komme til bordaktiviteten og forklarte hva de skulle gjøre. Den andre aktiviteten var tilpasset ett til to barn om gangen. Personalet passet på at alle barna ble tilbudt formingsaktivitet.

Ellers foregikk frileken samtidig, på tvers av avdelingene.

Denne aktiviteten var lagt opp slik at hvert av barna fikk konsentrere seg og ha fokus en kort og produktiv periode. Ingen behøvde å sitte lenge og vente på tur.

Barna kunne bruke så lang eller kort tid de ville. Etterpå ble barnas produkt hengt opp til utstilling på avdelingen.

Denne praksisen er i samsvar med det som blir uttrykt i Årsplan for barnehagene i Kåfjord under Barns medvirkning, bl.a. «Tilrettelegge for at barna får velge, gjennomføre og avslutte en aktivitet»

Kvalitetsmål 2. **Foresatte** og barnehagepersonalet har et felles ansvar for barnets utvikling og trivsel.
(Rammeplan 2017, s.29)

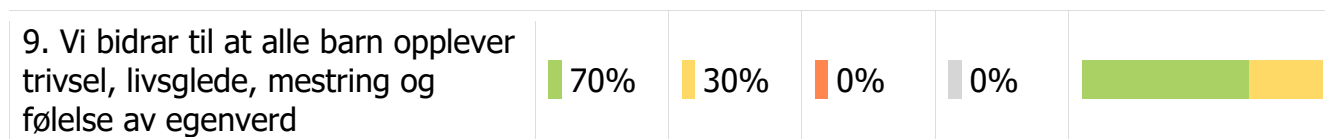
Tegn som tyder på dette er:

- Foresatte opplever at barna trives og har venner

Foreldreundersøkelsen fra 2017 viser dette resultatet: «Relasjon mellom barn og voksen: 4,1, Barnets trivsel: 4,6» - av toppscore som er 5.

Foreldrene fortalte at de opplever at barna trives og har venner. Selv om barnehagen har hatt store utfordringer de siste par årene, så opplever de fleste foreldrene at barna vil gå i barnehagen, trives og har venner. Foreldrene opplever at de får en god del informasjon om barnehagens hverdag på MyKid.

I ståstedsanalysen vurderte personalet seg slik:



Personalet fortalte at alle barn får delta i lek med andre barn. Barna tar kontakt viss de opplever problemer i samlek med andre barn

Vurdererne så at barn som lekte hadde tilgang på mye, kvalitativt godt lekemateriell og utstyr.

Det var mye energi og intensitet i leken, både inne og ute. Mange av barna byttet på hvem de lekte med, andre hadde tydeligvis mer faste lekepartnere.

Vi så at barn fikk tid og rom til å utvikle god og konstruktiv lek over lang tid. En sandkasselek utviklet seg til å bli et større byggeprosjekt der man fikk bygge og gjøre erfaringer med sand og vann. Barna hadde gode graveredskaper tilgjengelig. De fikk hjelp og oppmuntring fra en voksen og barn ble inkludert og fikk «arbeidsoppgave» i leken etter hvert som de viste interesse for å delta.

Slik praksis er i samsvar med Årsplan for barnehagen i Kåfjord under overskriften Barnehagens formål og innhold, særlig under tiltak som «gi barna kreativt spillerom og ta vare på deres initiativ» og «fokus på å være en god venn og inkludere andre i lek».

Barnehagen har rutiner for at personalet skriver dagsrapport til foreldrene på MyKid.

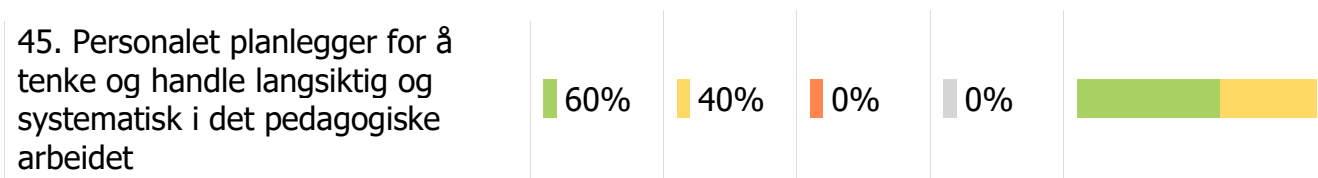
Slik praksis er i samsvar med det som står i Årsplan for barnehagene i Kåfjord der det blir informert om at «barnehagene bruker det digitale verktøyet MyKid. Foreldre får raskt informasjon, og kan se den når det passer på sin mobil». Det gjelder informasjon både om dagens aktiviteter og informasjon om praktiske ting og evt. endringer i organisering.

Kvalitetsmål 4. **Barnehagen** er en lærende organisasjon:
 «Barnehagen skal regelmessig vurdere det pedagogiske arbeidet.»
 (Rammeplan 2017, s. 38)

Tegn som tyder på dette er:

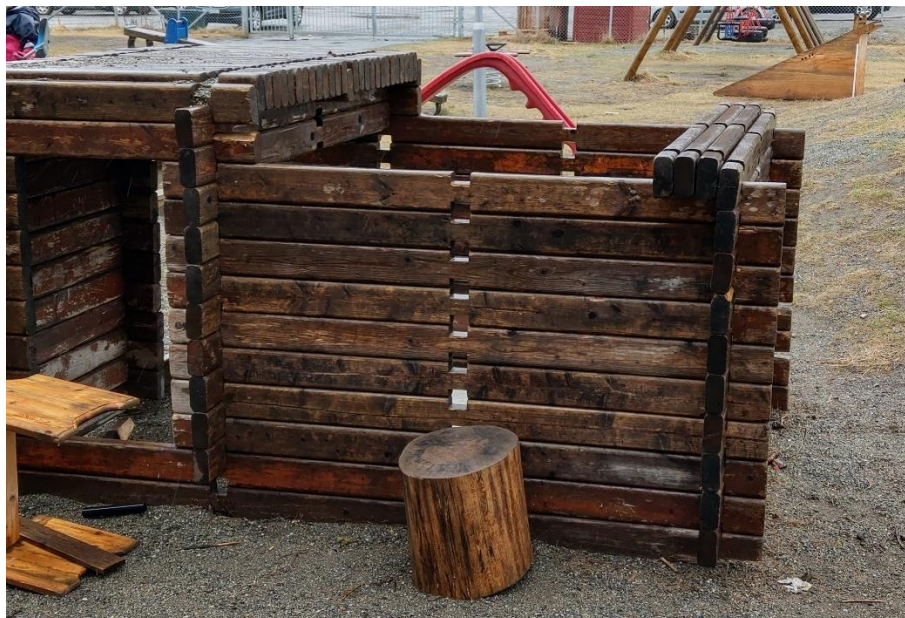
- Barnehagen har kompetanse i arbeid med å bygge et inkluderende barnehagemiljø

I ståstedsanalysen vurderte personalet seg slik:



Personalet fortalte at de som personalgruppe ønsker å heve sin kompetanse i dette arbeidet. Mange i personalgruppen har mye kompetanse på området, men ikke alle. De arbeider med det på personalmøter, avdelingsmøter og pedagogiske ledermøter. Ledelsen fortalte om innføring av IGP som et refleksjons og arbeidsverktøy i felles møter. Det skal hjelpe frem både den individuelle aktiviteten og engasjementet, og bidra til deling av kunnskap, tanker og ideer i fellesskap. De ønsker mer involvering i, og kunnskap om, prosjektet inkluderende læringsmiljø i barnehage og skole. De ser behovet for en mer ensartet praksis i egen barnehage. Dette er en god «startkapital» som de vil ha behov for i det videre utviklingsarbeidet.

6. Barnehagens utviklingsområder innen vurderingsområdet



De tydeligste utviklingsområdene innen «Inkluderende barnehagemiljø og voksenrollen» er:

Kvalitetsmål 2. **Personalet** legger aktivt til rette for utvikling av vennskap og sosialt fellesskap.
(Rammeplan 2017, s.22)

Tegn som tyder på dette er:

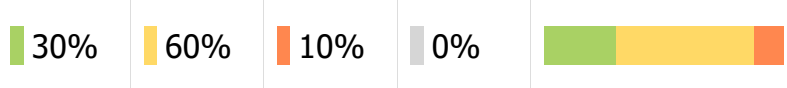
- Personalet er aktivt tilstede i barns lek

Barna forteller at de voksne går rundt og passer på, hjelper til hvis noen skriker eller trenger bleie. De voksne gjør praktiske ting som å lage mat. På spørsmål om de voksne leker, svarer barna først nei, men forteller at de spiller fotball eller leker sisten sammen med barna.

Personalet sier nei, det er vi ikke, hvis vi ser barnehagen under ett. Det er ulik praksis i personalet, noen er fantastisk flinke. De forteller at det er tema på møter og at de bruker mye tid på å prate om det, men så skjer det ikke alltid i praksis.

I ståstedsanalysen vurderer personalet at arbeidet med å inspirere barnas lek er delt og kan bli bedre.

23. I vår barnehage inspirerer vi til ulike typer lek både ute og inne



Foreldrene sier at de ser aktive voksne i lek, men at dette er varierende og personavhengig. De opplever at høyt fravær og personalmangel vanskeliggjør gjennomføringen av planlagte aktiviteter og pedagogisk forankret arbeid. De setter også ord på at de ser det er ulik kompetanse om hva det vil si å være aktivt deltakende, som påvirker hvordan de ansatte involverer seg i barnas lek.

I rammeplanen står det at personalet skal

- observere, analysere, støtte, delta i og berike leken på barnas premisser
- veilede barna hvis leken medfører uheldige samspillsmønstre
- være bevisst på og vurdere egen rolle og deltakelse i barnas lek
- ta initiativ til lek og aktivt bidra til at alle kommer inn i leken.

(Rammeplan for barnehagen s. 20-21)

Vurdererne ser variasjon. Det er enkelte ansatte som involverer seg aktivt i barnas lek, som har overblikk og forståelse for hvilke barn som trenger støtte og involvering og hvilke som kan leke uten direkte deltakelse fra voksne. Vi ser mer aktiv deltakelse inne enn ute.

Kvalitetsmål 3. **Foresatte** og barnehagepersonalet har et felles ansvar for barnets utvikling og trivsel.
(Rammeplan 2017, s.29)

Tegn som tyder på dette er:

- Foresatte kjenner til og støtter opp om barnehagens arbeid med inkludering

Personalet forteller at noen foreldre er med på å støtte opp om at barna blir kjent også utenom barnehagen, men det er mer eller mindre tilfeldig og ikke noe som er følges opp systematisk. De nevner ikke noe om foreldrenes involvering i prosjektet «inkluderende barnehage og skolemiljø».

Foreldrene vet at barnehagen er med i prosjektet, men sier at de ikke har fått noen informasjon om hvordan barnehagen har jobbet med temaet. De er klar over at barnehagen henger etter i dette arbeidet på grunn av høyt sykefravær og personalmangel. De uttrykker at de gjerne vil være støttende og inkludert i barnehagens arbeid fordi de ser viktigheten av å følge opp på en god måte hjemme. Foreldrene er tydelige på at barnehagens organisering i to bygg er uheldig for målet om inkludering. De ser at «klikker» som etableres i barnehagen forplanter seg i skolen, og vedvarer.

I rammeplan for barnehagen står det på s.29: «Foreldrene og barnehagens personale har et felles ansvar for barnets trivsel og utvikling.»

Vurdererne ser at dette er ubrukt potensiale som vil gi ringvirkninger på områder som dialog og samarbeid mellom hjem og barnehage, og muligheten for å avdekke uheldige samspillsmønstre og følge opp arbeidet med inkludering.

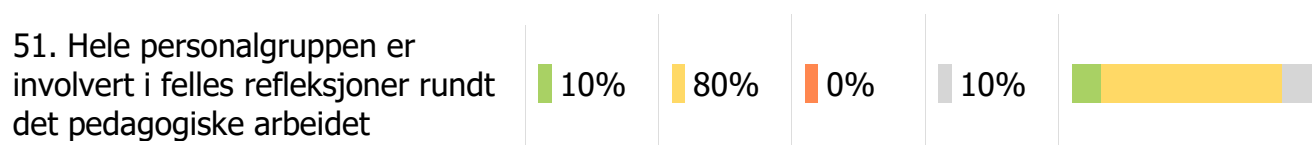
Kvalitetsmål 4. **Barnehagen** er en lærende organisasjon:
«Barnehagen skal regelmessig vurdere det pedagogiske arbeidet.»
(Rammeplan 2017, s. 38)

Tegn som tyder på dette er:

- Alle ansatte deltar i refleksjon og drøfting for å finne og prioritere gode løsninger for videre arbeid

Personalet forteller at de diskuterer og reflekterer på møter, mest avdelingsmøter og ped.ledermøter, av og til på personalmøter.

I ståstedsanalysen vurderer personalet at praksis kan bli bedre.



Styrer forteller at de har innført IGP som metodikk for å få til bedre refleksjon og deltakelse i hele personalgruppen, men at dette er uvant og må gjøres systematisk over tid for at det skal bli en godtfungerende metode for refleksjon i hele personalgruppen.

Rammeplanen sier at «Vurderingsarbeidet skal bygge på refleksjoner som hele personalgruppen er involvert i. Felles refleksjoner over det pedagogiske arbeidet kan gi personalet et utgangspunkt for videre planlegging og gjennomføring. Det kan også bidra til en åpen diskusjon om barnehagens formål, innhold og oppgaver. Faglige og etiske problemstillinger skal inngå i vurderingsarbeidet. På denne måten kan personalet lære av egen praksis og bidra til å utvikle barnehagen som pedagogisk virksomhet.» (Rammeplan for barnehagen s. 38-39)

Vurdererne har sett at graden av delaktighet er varierende og at det er individuelle forskjeller i forståelsen av å reflektere og delta aktivt. Vurdererne har også sett en hverdag som av de ansatte oppleves som kaotisk og ikke ønsket praksis, når avdelingene må slås sammen for å løse personalmangel. Det kommer frem at dette skjer ofte og oppleves av ansatte og foreldre som uheldig, at det går ut over kvaliteten på arbeidet og at planer og aktiviteter som skulle vært gjennomført må avlyses. Vurdererne ser ikke at det blir reflektert/evaluert i personalet hvordan disse dagene kan løses annerledes eller om det finnes alternative måter å organisere på som ville gitt barn, foreldre og ansatte en bedre opplevelse av dagen, til tross for personalmangel.

7. Barnehageeiers utviklingsområder innen vurderingsområdet

Kvalitetsmål 5. **Barnehageeier** «har det overordnede ansvaret for at barnehagen drives i samsvar med gjeldende lover og regelverk.»
(Rammeplan 2017, s. 15)

Tegn som tyder på dette er:

- Barnehageeier følger med på og støtter opp om barnehagens arbeid

Det har vært vurderingsdager for alle de tre kommunale barnehagene i uke 20, 2019. De tre styrerne uttrykker en felles opplevelse av manglende støtte og tilstedeværelse fra eier sin side. De føler seg alene om ansvaret. De sier alle at styrernetverket er en god arena for å hente faglig støtte og støtte i lederarbeidet, men at eiernivået er fraværende.

Vurdererne ser at styrernes uttalte behov for støtte og oppfølging er reelt, og avgjørende for barnehagenes videre utvikling.

Barnehageeiers kommentar til utviklingsområdet:

Oppvekstleder (med skolebakgrunn) følger opp + konsulent med barnehagefaglig kompetanse.

I tillegg er det en ressursperson / utviklingsleder som i et regionsamarbeid arbeider med utviklingstiltaket IBS (Inkluderende barnehage- og skolemiljø). Månedlige styrermøter med styrere, oppvekstleder, oppvekstkonsulent + ressursperson / utviklingsleder der IBS er tema.

Her drøftes både drifts- og utviklingsoppgaver, ingen klar deling i drifts- og utviklingsdel.

IBS er jevnlig tema på styrermøter.

Utviklingsleder IBS på barnehage følger opp på barnehagenivå, innenfor barnehagebasert kompetanseutvikling og arbeid i den enkelte barnehage.

Oppvekstleder gjennomfører årlig medarbeidersamtaler med styrerne.

Interkommunalt samarbeid om tilsyn i barnehagene. Plan / system er revidert nå april 2019.

Oppvekstleder mener at styrerne og barnehagene i hovedsak følges godt opp. Oppvekstleder er klar over at det er utfordringer knyttet til ressursnivå / ressursdisponering / organisering i barnehagene.

Utfordringer i forhold til å få tilsatt tilstrekkelig personale med barnehagefaglig kompetanse.

To møter i året på overordnet nivå oppvekst der både rektorer, styrere, barnevern, voksenopplæring, kulturskole deltar.

Ikke felles rektor- styrermøter.

8. Videre arbeid og spørsmål til refleksjon

Styreren og barnehageeieren overtar ansvaret for utviklingsarbeidet. De må prioritere og ta eierskap. Starten på dette arbeidet er å organisere utviklingsarbeidet. De må ta stilling til om de skal involvere hele personalet i organiseringen eller en utvalgt arbeidsgruppe.

Dersom de velger en utvalgt arbeidsgruppe, har deltakerne i gruppen ansvar for å inkludere resten av personalet i arbeidet, gjerne avdelingsvis. Det er også viktig å huske på at eieren og foreldrerepresentantene skal delta i det videre arbeidet med kvalitetsutvikling i barnehagen. Det er en viktig forankring at personalet og foreldre får delta i arbeidet med å reflektere over, drøfte og analysere innholdet i denne rapporten. Dette er grunnlaget for videre arbeid.

Denne vurderingsrapporten har ikke til formål å komme med konkrete forslag til hvordan barnehagen skal gripe fatt i utviklingsarbeidet, men vi foreslår noen refleksjonsspørsmål for å hjelpe barnehagen til å komme i gang med utviklingsprosessen. Aktuelle refleksjonsspørsmål kan være:

Spørsmål til refleksjon:

- Hvordan kan personalet gjennom f.eks. systematiske barnesamtaler sikre at de får innblikk i barnas synspunkter og tar deres innspill på alvor?
- Hvordan kan personalet innarbeide gode rutiner og arenaer for felles refleksjon slik at alle bidrar til å løfte barnehagens praksis?
- I hvilken grad kan barnehagen bedre benytte foreldrenes ønske om å støtte og involveres i arbeidet med inkludering, slik at dette gir langvarig effekt, også i skoleløpet?
- Kan barnehagen vurdere alternative måter å organisere seg på?

Etter 6 måneder skal styreren rapportere tilbake til barnehageeieren om hvordan barnehagen har arbeidet med utviklingsområdene sine.

Manndalen, 15. mai 2019

Solgunn Wiik Bjørke

Heidi Cecilie Bjoraa Gilje

Vedlegg 1 - Deltakerne i vurderingen

Alle som har vært i barnehagen i vurderingsuken, er deltakere på bakgrunn av observasjoner, uformelle samtaler og eventuell deltaking på møte og intervju. Her er en oversikt over hvor mange som har deltatt under vurderingsuken, og en begrunnelse for valg av informanter.

Det har vært to vurderer i barnehagen. Det ble gjennomført strukturerte barnesamtaler med fire barn, i tillegg til samtaler i barnegruppen. På foreldremøtet møtte 12 foreldre, representert fra alle avdelingene. På personalmøtet møtte 8 ansatte, både pedagoger og assistenter. Det har vært samtaler med styrer hver dag i tillegg til et utdypende intervju

Vedlegg 2 – Tidsplan

Det var avsatt 3 dager til å vurdere barnehagen. Før oppholdet i barnehagen hadde vurdererne telefonkontakt med styreren, de veiledet om gjennomføringen av vurderingsdagene og forarbeidet som skulle gjøres i barnehagen. Vurdererne fikk tilsendt dokument fra barnehagen, utformet fremtidsbilde, laget tidsplaner, leste seg opp på vurderingstemaet og forberedte dokument som skulle brukes under vurderinga. Under selve vurderingen var vurdererne i barnehagen i tre dager. Tredje dagen ble brukt til rapportskrivning og presentasjon for barnehagepersonalet, eieren og foreldre. I forkant og underveis forberedte vurdererne informasjon, metoder og verktøy, og de drev informasjonsarbeid og oppsummeringer. Styreren ble oppdatert om arbeidet hele veien.

Å gjennomføre en kvalitetsvurdering på tre dager er knapp tid, og det medfører en vurdering på et avgrenset område.

TIDSPLAN for vurderingsuka i Fossen barnehage, 13.-15. mai 2019

Fossen barnehage 07.00-16.30

Vurderingsuke:20		Hva skal skjer?	Ansvar
Mandag 13.05.19	08.30	❖ Samtale med styreren	Vurdererne
	1000 - 1400	❖ Observasjon av lek og aktiviteter inne og ute. Barna samlet på en avdeling, Riebangardi	
	14.00	❖ Oppsummering av dagen med styreren	
	17.00- 18.30	❖ Personalmøte ❖ Oppsummering av dagen, og forberedelse til neste dag	
Tirsdag 14.05.19	08.30	❖ Samtale m/styreren	Vurdererne
	0900 - 1030	❖ Barnesamtaler fortløpende	
	1030- 1145	❖ Observasjon v 2 avdelingsmøter	
	1200 - 1400	❖ Observasjon av lek og aktiviteter	
	14.00 - 1530	❖ Intervju med styrer og oppsummering av dagen	
	18.00- 20.00	❖ Foreldremøte ❖ Oppsummering av dagen, og forberedelse til neste dag	
Onsdag 15.05.19	08.30	❖ Refleksjon, drøfting og rapportskrivning	Vurdererne
	17.00- 18.00	❖ Legge frem rapporten for barnehage, eier, foreldre og ansatte	
Innen 01.06.19		❖ Rapportere tilbake til barnehagefaglig ansvarlig hvordan barnehagen vil arbeide med utviklingsområdene ❖ Orientering til det politiske fagutvalget	Barnehagestyreren

Vurderere:

 Heidi Cecilie Gilje, heidi.gilje@ahk.no telefon: 47 26 23 68

 Solgunn Wiik Bjørke, solgunn.w.bjorke@ulvik.kommune.no telefon: 40 00 71 40

Vedlegg 3 – Metoder

Tema og tid til disposisjon virker inn på valg av metode. I vurderingsprosessen i denne barnehagen ble følgende metoder brukt:

observasjon, intervju, samtale og dokumentanalyse.

Vurdererne intervjuet 5-åringer, foresatte og personalgruppen - pedagoger, assistenter og fagarbeidere. Det ble også gjort observasjoner blant barn og ansatte i barnehagen.

For å fange lik tematikk hadde vurdererne i forkant utarbeidet ulike samtaleguider til hjelp for samtaler med barnehagebarn, foresatte, assistenter/fagarbeidere og pedagoger.

Vi observerte i hverdagssituasjoner inne og ute, både når avdelingene samarbeidet og adskilt i hvert sitt bygg. Vi har deltatt på avdelingsmøter.

På forhånd sendte barnehagen relevante dokument til vurdererne:

- Arbeidsplaner/handlingsplaner: årsplan, månedsplaner, ukeplaner, og kompetanseplan. I tillegg eiers overordnede plan for arbeidet med «inkluderende skole- og barnehagemiljø.»
- Resultat av brukerundersøkinger blant foresatte.
- Ståstedsanalysen gjennomført av personalgruppen.

Forberedelse av barna

Vurdererne sendte en presentasjon av seg selve til barnehagen før vurderingen. Barnehagetilsatte fikk i oppdrag å forberede barna på besøket, og hvorfor vurdererne skulle være i barnehagen. Barna fikk kjennskap til vurderingstemaet og spørsmålsguiden før vurderingen.

Møte med foresatte

Foresatte fikk anledning til å involvere og engasjere seg i vurderingen. På grunn av kort forberedelse i forkant av vurderingsdagene fikk de ikke anledning til å delta i prosessen i forkant. En god dialog mellom hjem og barnehage er en forutsetning for god barnehageutvikling. Foresatte fikk kjennskap til vurderingstemaet og spørsmålsguiden før vurderingen, og ble oppfordret til å reflektere individuelt over barnehagens praksis før møtet. I løpet av vurderingen hadde vurdererne møte med:

- Representanter for hele foreldregruppen

Møte med styreeren

Under vurderingsuken fikk styreeren daglig orientering og oppsummering fra vurdererne. Styreeren har en nøkkelrolle i utviklingsarbeidet som barnehagen skal ta tak i når rapporten er lagt fram. En god dialog med styreeren danner grunnlaget for gjensidig forståelse av barnehagen sin nå-situasjon og for videre arbeid.

Vedlegg 4 – Intervjuguide til barna

1. Vurdererne presenterer seg selv
 2. Barnet får presentere seg
 3. Overgang fra kontaktetablering til tema
 4. Innledende prosedyrer ...organisering og struktur
 5. Introduksjon til vurderingstema
- ... «*nå vil jeg at du forteller oss om*»

Barnet forteller:

Vurderingstema: «*inkluderende barnehagemiljø og voksenrollen*»

Kvalitetsmål 1: Barna erfarer at de er viktige for fellesskapet, og at de er i positivt samspill med andre barn og voksne
(Rammeplan 2017, s.22.)

Tegn: 1 Alle barn får delta i lek sammen med andre barn

Hjelpespørsmål

Fortell om...

Hva liker du å leke med når du er i barnehagen?

Hvem leker du med når du er i barnehagen?

Har du noen venner i barnehagen?

Hva pleier du å leke sammen med vennene dine?

Barnet:

Tegn: 2 Barna opplever at de blir sett og hørt

Hjelpespørsmål

Fortell om ...

Hvem tar i mot deg når du kommer i barnehagen?

Hva skjer videre?

Hører de voksne i barnehagen på deg når du vil fortelle noe?

Hører de voksne på de andre barna når de har noe å fortelle?

Gjør dere noe som barna har foreslått?

Barnet:

Tegn: 3 Barna opplever at de blir anerkjent for den de er

Hjelpespørsmål

Fortell om...

Hva blir du glad for når du er i barnehagen?

Forteller du det til noen?

Hender det at du er lei deg for noe i barnehagen?

Forteller du det til noen i barnehagen?

Hva skjer når noen mener forskjellige ting i barnehagen din?

Barnet:

Tegn: 4 Barna erfarer at personalet griper inn og veileder ved utestenging og konflikter

Hjelpespørsmål

Fortell om..

En gang du ble uvenner med noen i barnehagen

Hva gjorde du?

Hvordan hadde du det?

Hva gjorde den voksne?

Hva gjør du hvis du blir uvenner med noen nå?

Hva gjør du for at dere skal bli venner igjen?

Barnet:

Kvalitetsmål 2: Personalet legger aktivt til rette for utvikling av vennskap og sosialt fellesskap

(Rammeplan 2017, s.22)

Tegn: 1 Personalet er aktivt tilstede i barns lek

Hjelpespørsmål

Fortell om ...

Hva gjør de voksne når barna leker inne?

Hva gjør de voksne når barna leker ute?

Hva synes du de voksne skal gjøre når barna leker?

Barnet:

Tegn: 2 Personalet tilrettelegger barnehagens fysiske lekemiljø for det enkelte barns trivsel og utvikling

Hjelpespørsmål

Fortell om ...

Hvilke rom liker du best å leke i, i barnehagen?

Hvor liker du best å leke når du er ute?

Barnet:

Avslutning

- a. Sonderende fase: Utdyper og tydeliggjør sin forklaring
- b. Oppsummering av samtalen
- c. Avslutt ...tak for hjelpen!

Vedlegg 5 – Intervjuguide til foresatte

Tema: «**Inkluderende barnehagemiljø og voksenrollen**»

Tema: «inkluderende barnehagemiljø og voksenrollen».

<p>Barna erfarer at de er viktige for fellesskapet, og at de er i positivt samspill med andre barn og voksne Rammeplan 2017, s.22.</p>
<p>Tegn: Alle barn får delta i lek sammen med andre barn. Fortell og gi gjerne eksempler</p>
<p>Tegn: Alle barn opplever at de blir sett og hørt. Fortell og gi gjerne eksempler</p>
<p>Tegn: Alle barn opplever at de blir anerkjent for den de er. Fortell og gi gjerne eksempler</p>
<p>Tegn: Alle barn erfarer at personalet griper inn og veileder ved utestenging og konflikter Fortell og gi gjerne eksempler</p>
<p>Personalet legger aktivt til rette for utvikling av vennskap og sosialt fellesskap Rammeplan 2017, s.22.</p>
<p>Tegn: Personalet er aktivt tilstede i barns lek Fortell og gi gjerne eksempler</p>
<p>Tegn: Personalet tilrettelegger barnehagens fysiske lekemiljø for det enkelte barns trivsel og utvikling. Fortell og gi gjerne eksempler</p>
<p>Tegn: Personalet ser og inkluderer barn som ikke er med i lek. Fortell og gi gjerne eksempler</p>
<p>Tegn: Personalet fremhever det enkelte barns egenart i barnegruppen. Fortell og gi gjerne eksempler</p>

Foreldrene og barnehagepersonalet har et felles ansvar for barnets utvikling og trivsel. Rammeplan 2017, s.29.
Tegn: Foresatte opplever at barna trives og har venner. Fortell og gi gjerne eksempler
Tegn: Foresatte opplever at det er en god dialog mellom hjemmet og barnehagen. Fortell og gi gjerne eksempler
Tegn: Foresatte opplever at utfordringer ved utestenging/uheldige samspillsmønstre blir tatt på alvor og følges opp av barnehagen. Fortell og gi gjerne eksempler
Tegn: Foresatte kjenner til og støtter opp om barnehagens arbeid med inkludering. Fortell og gi gjerne eksempler

Vedlegg 6 – Intervjuguide til personalet

Tema: «inkluderende barnehagemiljø og voksenrollen».

Kvalitetsmål 1. Barna erfarer at de er viktige for fellesskapet, og at de er i positivt samspill med andre barn og voksne (Rammeplan 2017, s.22.)
Tegn: Alle barn får delta i lek sammen med andre barn. Svar:
Tegn: Alle barn opplever at de blir sett og hørt. Svar:
Tegn: Alle barn opplever at de blir anerkjent for den de er. Svar:
Tegn: Alle barn erfarer at personalet griper inn og veileder ved utestenging og konflikter Svar:
Kvalitetsmål 2: Personalet legger aktivt til rette for utvikling av vennskap og sosialt fellesskap (Rammeplan 2017, s.22)
Tegn: Personalet er aktivt tilstede i barns lek Svar:
Tegn: Personalet tilrettelegger barnehagens fysiske lekemiljø for det enkelte barns trivsel og utvikling. Svar:
Tegn: Personalet ser og inkluderer barn som ikke er med i lek. Svar:
Tegn: Personalet fremhever det enkelte barns egenart i barnegruppen. Svar:
Kvalitetsmål 3. Foresatte og barnehagepersonalet har et felles ansvar for barnets utvikling og trivsel. (Rammeplan 2017, s.29.)

<p>Tegn: Foresatte opplever at barna trives og har venner.</p> <p>Svar</p>
<p>Tegn: Foresatte opplever at det er en god dialog mellom hjemmet og barnehagen.</p> <p>Svar:</p>
<p>Tegn: Foresatte opplever at utfordringer ved utestenging/uheldige samspillsmønstre blir tatt på alvor og følges opp av barnehagen.</p> <p>Svar:</p>
<p>Tegn: Foresatte kjenner til og støtter opp om barnehagens arbeid med inkludering.</p> <p>Svar:</p>
<p>Kvalitetsmål 4. Barnehagen er en lærende organisasjon; «<i>Barnehagen skal regelmessig vurdere det pedagogiske arbeidet.</i>» (Rammeplan 2017, s. 38)</p>
<p>Tegn: Barnehagen har kompetanse i arbeid med å bygge et inkluderende barnehagemiljø.</p> <p>Svar:</p>
<p>Tegn: Barnehagen har kompetanse til å avdekke uheldige samspillsmønstre.</p> <p>Svar:</p>
<p>Tegn: Barnehagen har rutiner for å håndtere og følge opp arbeid med inkludering</p> <p>Svar:</p>
<p>Tegn: Alle ansatte deltar i refleksjon og drøfting for å finne og prioritere gode løsninger for videre arbeid.</p> <p>Svar</p>