

Kåfjord Kommune  
Øverveien 2

9146 Olderdalen

Sted: Tromsø  
Dato: 4. april 2022  
Vår ref: Hugo Nilsen  
Direktetlf: +47 90026811

E-post: [hugo@leroyaurora.no](mailto:hugo@leroyaurora.no)

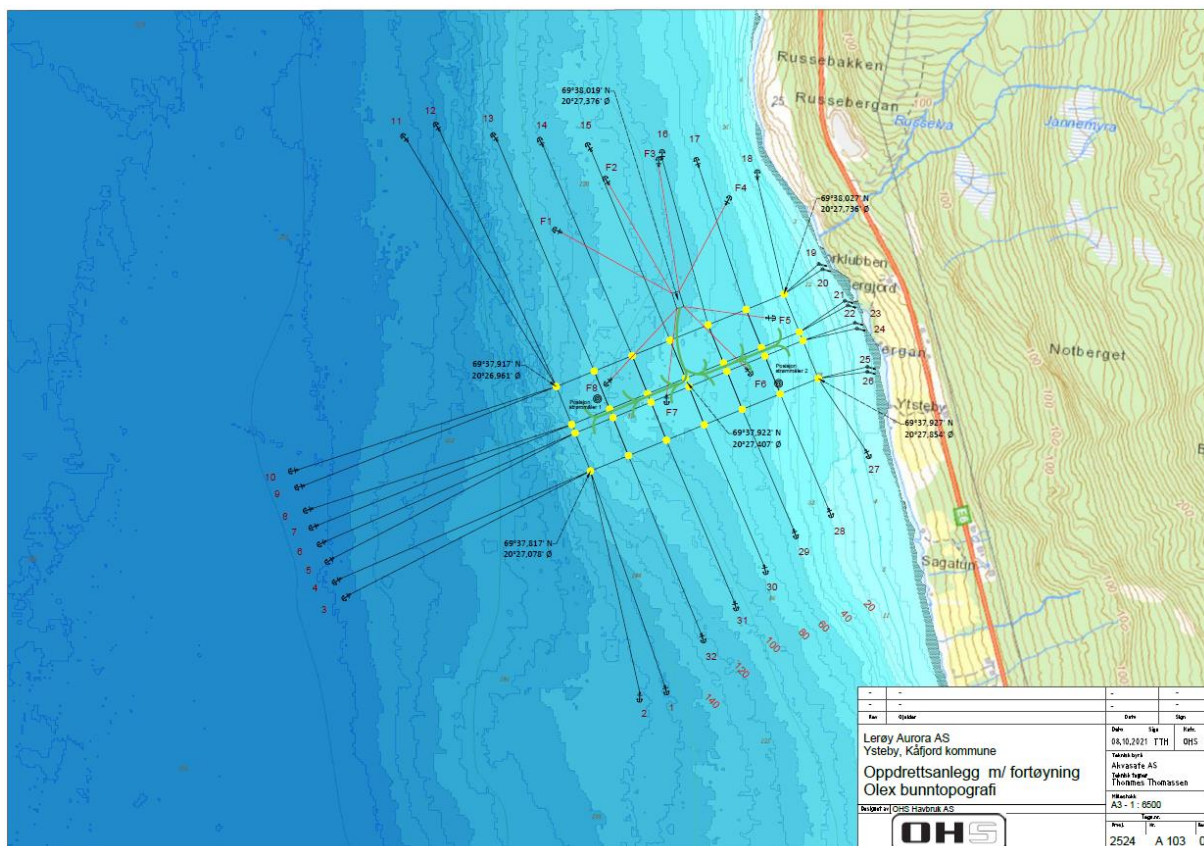
## LERØY AURORA AS – SØKNAD OM DISPENSASJON LOKALITET YSTEBY

### Oppsummering:

Lerøy Aurora AS (LA) søker med dette om midlertidig dispensasjon til å etablere ny havbrukslokalitet Ystebby i Kåfjord Kommune.

Søknaden omfatter:

- Tillatelse til å etablere nytt havbruksanlegg:
  - Plassering ved Ystebby, ca. 4 km nord for Olderdalen.
  - Ca. 6 km avstand fra lokalitet Gourtesjouka.
  - 12 burs rammefortøyning med 90 x 90 meters bur og 20 meter servicekorridor
    - 200 x 540 meter overflateområde.
  - Tilhørende forflåte.



Figur 1 Viser ønsket anleggsplassering lokalitet Ystebby med fortøyninger.



## Begrunnelse for søknaden:

Lerøy Aurora AS (LA) er et heleid datterselskap av sjømatsekskapet Lerøy Seafood Group. Lerøy Aurora driver konsernets havbruksvirksomhet i Troms og Finnmark. Selskapet har ca. 450 ansatte og produserte i 2020 ca. 44.000 tonn laks. LA har 27 godkjente havbrukslokaliteter, der det til enhver tid er produksjon på 18-20 lokaliteter.

I Kåfjord kommune har LA i mange år vært etablert på Gourtesjoughka, en lokalitet som gjennomgående har utmerket seg med god produksjon og svært lave nivå av lakselus. LA har et ønske og et behov for å utvide sin aktivitet i Kåfjord kommune, og på denne måten skape flere arbeidsplasser og mer forutsigbarhet for våre dyktige ansatte i kommunen.

Kåfjord kommune har ikke tilgjengelig areal i gjeldende arealplan som muliggjør innsending av en ordinær akvakultursøknad om etablering av havbruksanlegg på Ysteby. Lerøy Aurora søker derfor en midlertidig dispensasjon fra arealplanen.

Kunnskapene om hvor det er best å drive med havbruk har økt betydelig de siste årene. Gjennom praktisk drift, endrede rammebetingelser og tilgang til ny teknologi har havbruksnæringen bygget viktig kunnskap om hvilke lokaliteter som har best bærekraft. Ved en etablering vil miljøbelastningen på Ysteby overvåkes nøye, og følges opp fortløpende med miljøundersøkelser i henhold til gjeldende regelverk.

### Det nye ønskede havbruksanlegget på Ysteby vil ha god bærekraft:

- Svært egnet bunntopografi som gir bra miljø på sjøbunnen.
- Gode strømforhold.

### Optimal vridning av anlegget:

- Anlegget tverrstilles i dominerende vannutskifting
  - Maksimalt tverrsnitt av havbruksanlegget treffer havstrømmen.
    - Minimal skjermingseffekt som gir god fiskevelferd.
    - Stor vannstrøm ( $m^3/s$ ) gjennom anlegget.
    - Stor resipient og dermed lavere belastning av resipienten.

### Stor burstørrelse:

- Lav skjermingseffekt mellom merdene.
- Større vannstrøm ( $m^3/s$ ) gjennom anlegget.
- Svært høy grad av innebygget sikkerhet i anlegget.

### Servicekorridor:

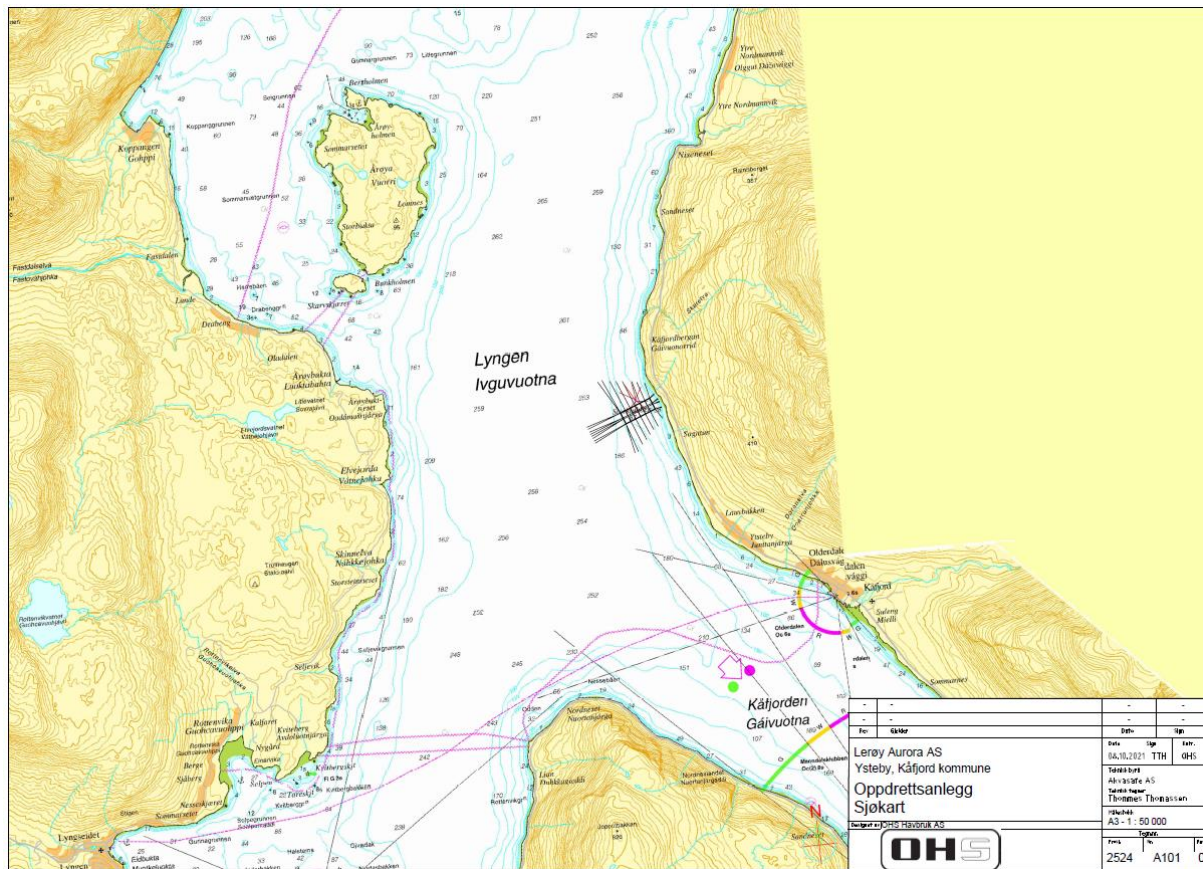
- Forenklet arbeid med service og vedlikehold av anlegget.
- Ytterligere økt innebygget sikkerhet i anlegget.
- Mindre skjermingseffekt mellom merdene.

### Miljø:

**Lerøy Aurora forplikter seg til å drifte lokaliteten med et lusnivå som ikke skal overstige 0,2 lus pr fisk. Fastsatte myndighetskrav er 0,5 lus pr fisk.**

En fremtidig havbrukslokalitet på Ysteby vil være tilkoblet landstrøm, og LA vil ha et stort fokus på støyreducerende og energieffektiverende tiltak på lokaliteten.

Lerøy Aurora arbeider for å kunne gå over til elektrifiserte arbeidsbåter, og Ysteby er en plass slik teknologi vil være svært egnet.



**Figur 2** Viser sjøkart med ønsket ny anleggsplassering. Anlegget vurderes ikke være til hinder for trygg ferdsel på sjøen.

Tiltaket er drøftet med Kystverket, og ønsket lokalitet Ysteby ligger utenfor faktisk og teoretisk rekkevidde fra navigasjonsinnretningene i området.





**Posisjoner Fortøyninger anlegg:**

NR	Breddegrad N	Lengdegrad Ø	Merknad
1	69.37.561	20.27.331	
2	69.37.553	20.27.246	
3	69.37.669	20.26.250	
4	69.37.689	20.26.224	
5	69.37.713	20.26.199	
6	69.37.733	20.26.171	
7	69.37.753	20.26.148	
8	69.37.773	20.26.128	
9	69.37.798	20.26.096	
10	69.37.818	20.26.075	
11	69.38.207	20.26.451	
12	69.38.221	20.26.562	
13	69.38.209	20.26.759	
14	69.38.202	20.26.917	
15	69.38.196	20.27.080	
16	69.38.186	20.27.323	
17	69.38.177	20.27.445	
18	69.38.163	20.27.644	
19	69.38.061	20.27.856	
20	69.38.055	20.27.867	
21	69.38.017	20.27.945	
22	69.38.012	20.27.955	
23	69.37.992	20.27.979	
24	69.37.985	20.27.984	
25	69.37.939	20.28.022	
26	69.37.934	20.28.021	
27	69.37.841	20.28.015	
28	69.37.771	20.27.888	
29	69.37.746	20.27.770	
30	69.37.705	20.27.668	
31	69.37.662	20.27.569	
32	69.37.623	20.27.457	

**Figur 6** Viser tabell posisjoner fortøyningsfester anlegg

**Posisjoner Fortøyninger flåte:**

NR	Breddegrad N	Lengdegrad Ø	Merknad
F1	69.38.099	20.26.099	
F2	69.38.157	20.27.139	
F3	69.38.178	20.27.308	
F4	69.38.134	20.27.540	
F5	69.37.998	20.27.678	
F6	69.37.939	20.27.611	
F7	69.37.905	20.27.337	
F8	69.37.925	20.27.148	

**Figur 7** Viser tabell posisjoner fortøyningsfester flåte



## **Betydning for lokalsamfunnet i Kåfjord Kommune**

Det har vært drevet oppdrett av laks i Kåfjord Kommune siden 80 tallet, og Lerøy Aurora har vært til stede i området siden 2005. Fra starten på 80 tallet og frem til i dag har havbruksnæringen vært igjennom store endringer i måten det drives på.

Lerøy Aurora har 8 ansatte som har sitt arbeid i Kåfjord, og virksomheten skaper i tillegg betydelig ringvirkninger i området.

En etablering av havbrukslokaliteten Ysteby vil skape nye arbeidsplasser i Kåfjord kommune og sammen med den etablerte lokaliteten Gourtesjohka være med på å trygge og forbedre eksisterende arbeidsplasser, samt gi grunnlag for betydelig økt virksomhet og større lokale ringvirkninger.

### Etableringen vil ha flere fordeler:

- Lokalitetens gode beskaffenhet:
  - God bæreevne
  - Grunnlag for god dyrevelferd
  - God vannutskifting
  - God bunntopografi
  - Stor avstand til andre aktører
- Arbeidsplasser:
  - Etablering av flere arbeidsplasser i området
- Ikke til hinder for allmenn ferdsel

**På denne bakgrunn søkes det om midlertidig dispensasjon fra gjeldende kystsoneplan, som vil muliggjøre innsendelse av ordinær akvakultursøknad på ny havbrukslokalitet Ysteby.**

Ytterligere opplysninger gis av undertegnede.

A handwritten signature in blue ink that reads "Hugo Nilsen".

Hugo Nilsen

Innkjøpssjef

Lerøy Aurora AS