

Kåfjord kommune  
Rådhuset

9620 Olderdalen

Sted: Tromsø  
Dato: 02.02.18  
Vår ref: Hugo Nilsen  
Deres ref:  
Direktetlf: +47 90026811  
E-post:: hugo@leroyaurora.no

## **Att: Teknisk etat**

# **LERØY AURORA AS - SØKNAD OM DISPENSASJON FOR ENDRING AV ANLEGG PÅ LOKALITET GOURTESJOUKA I KÅFJORD KOMMUNE**

Lerøy Aurora AS søker dispensasjon fra gjeldende kystsoneplan for endring av etablert anlegg på Gourtesjouka.

Endringen skal tilfredsstillende fremtidig behov med større anleggsramme og midtkorridor mellom merdene for enklere service og kontroll av fortøyningene. Endringen vil også sikre en bedre utnyttelse av lokaliteten og skape flere helårige arbeidsplasser i kommunen.

## **Endret drift – Gourtesjouka**

Lokalitet Gourtesjouka har over tid vist seg som en meget god lokalitet pga miljøforhold som er gunstig for produksjon av laks. En av de største fordelene er fullstendig fravær av lakselus i regionen. Av denne grunn har vi lagt om til å bruke Gourtesjouka og nabolokalitet Årøya i Lyngen kommune som rene smoltlokaliteter. Dette innebærer at vi har produksjon på lokaliteten i 10 mnd før laksen flyttes til lokaliteter i andre driftsområder. Lokaliteten ligger så brakk i 2 måneder før det settes ut ny smolt.

Nytt driftsmønster innebærer hyppigere brakklegging av lokaliteten sammenlignet med tidligere driftsmønster hvor laksen ble produsert til slaktevekt over en periode på 18 – 22 måneder.

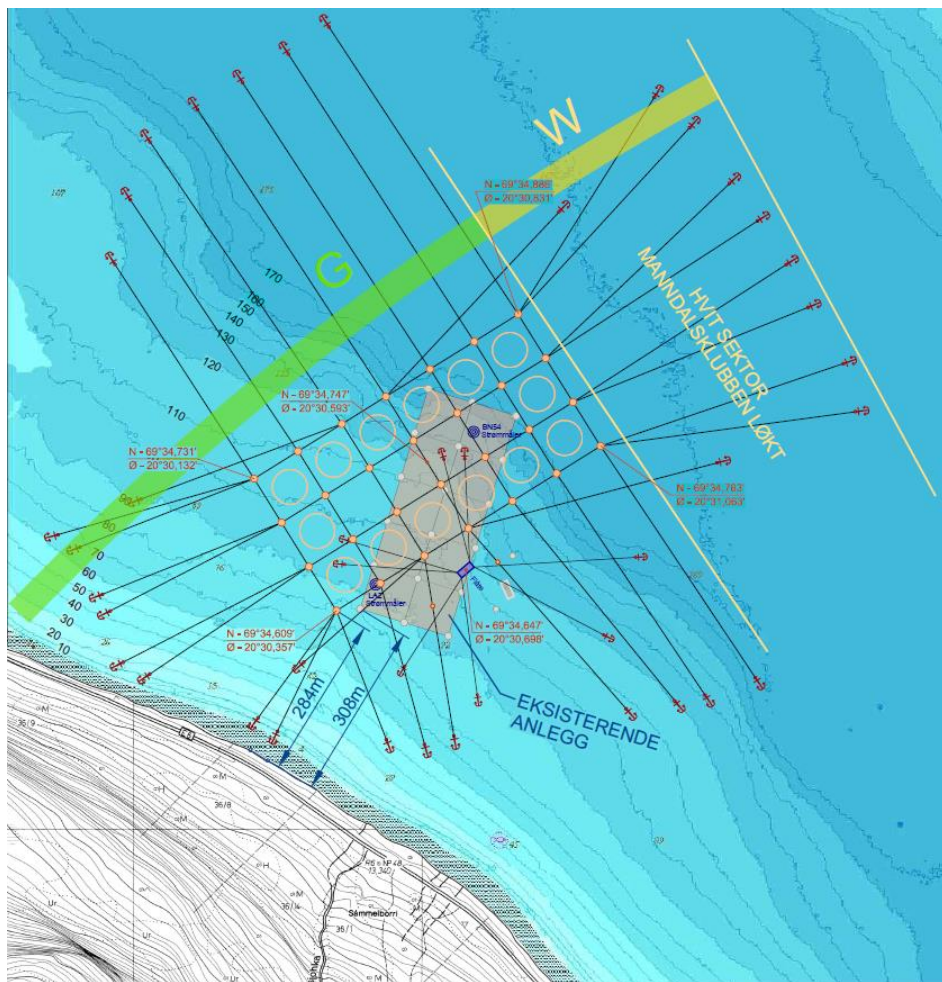
For at driften på lokaliteten skal være optimal i forhold til de lokaliteter som laksen skal flyttes til, må vi ha mulighet for å sette ut noe mer smolt enn det som er mulig med dagens fortøyningsystem. Derfor har vi behov for å endre anlegget i tråd med tegninger under.

## **Redusert miljøbelastning**

En produksjon som beskrevet over 10 måneder og 2 måneder brakklegging fører til en redusert miljøbelastning lokalt på Gourtesjouka, men vil også føre til redusert miljøbelastning på de lokalitetene fisken flyttes til og reduserte problemer med lakselus i og med at de får fisk uten lus og har den kortere tid i sjø før slakting.

En tabell som viser dette i form av utforingsmengde og brakkleggingsperioder er lagt ved.

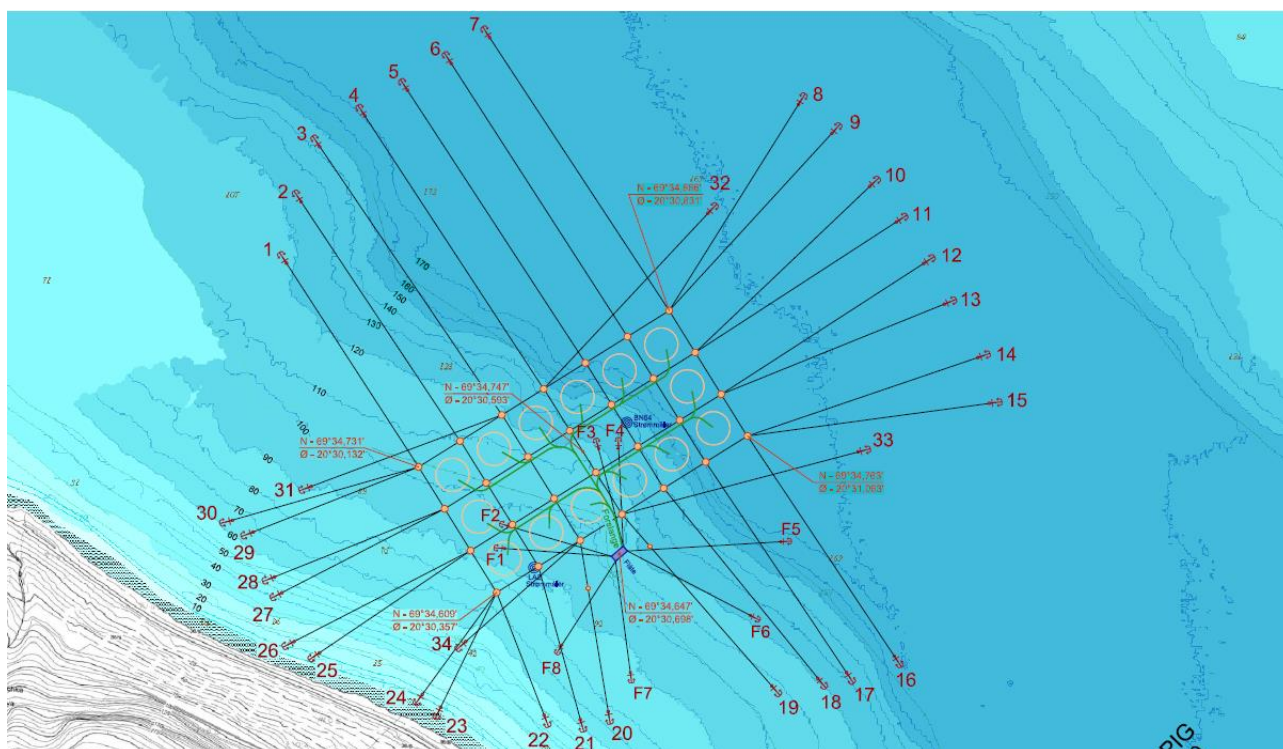
## Plassering av anlegg ved Gourtesjouka med anlegg.



Figur 1. Nytt anlegg er tegnet gult med flåte i Olexkart med etablert anlegg tegnet med grått

Dagens anlegg med 2 x 5 bur i rammefortøyning vises grått i figur 1. Utvidelsen består i å øke antall bur til 14 med en midtkorridor i anlegget. Flåten er plassert ved midten av anlegget.

Avstand til land blir ca. 280 meter til innerste hjørne av anlegg. Anlegget ligger i grønn sektor for lykta på Mandalsklubben og yttermerdene ligger i avstand om lag 45 - 50 meter til hvit sektor.

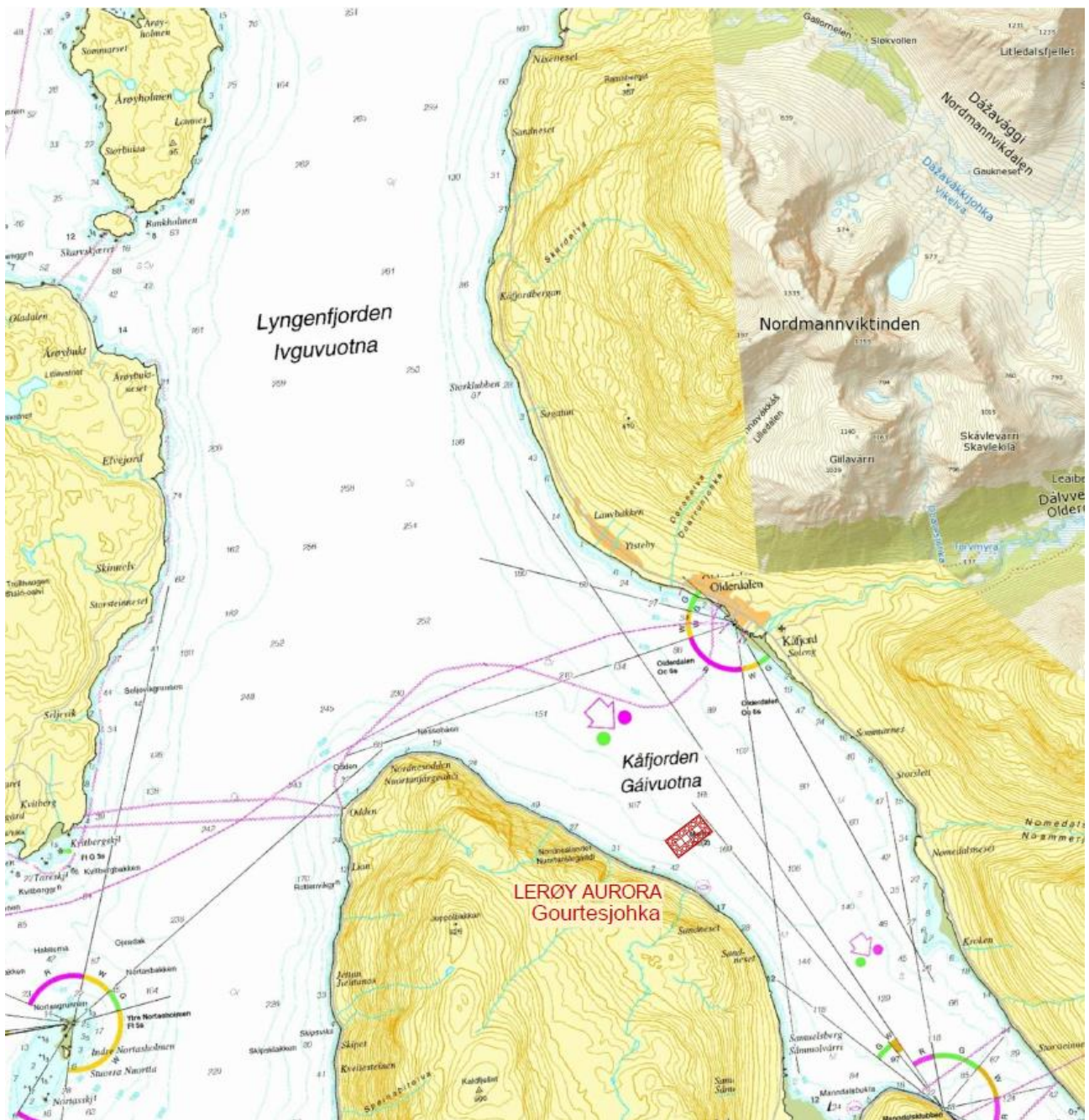


Figur 2. Omsøkt anlegg på Gourtesjouka med hjørneposisjoner for utvidet anlegg inntegnet.

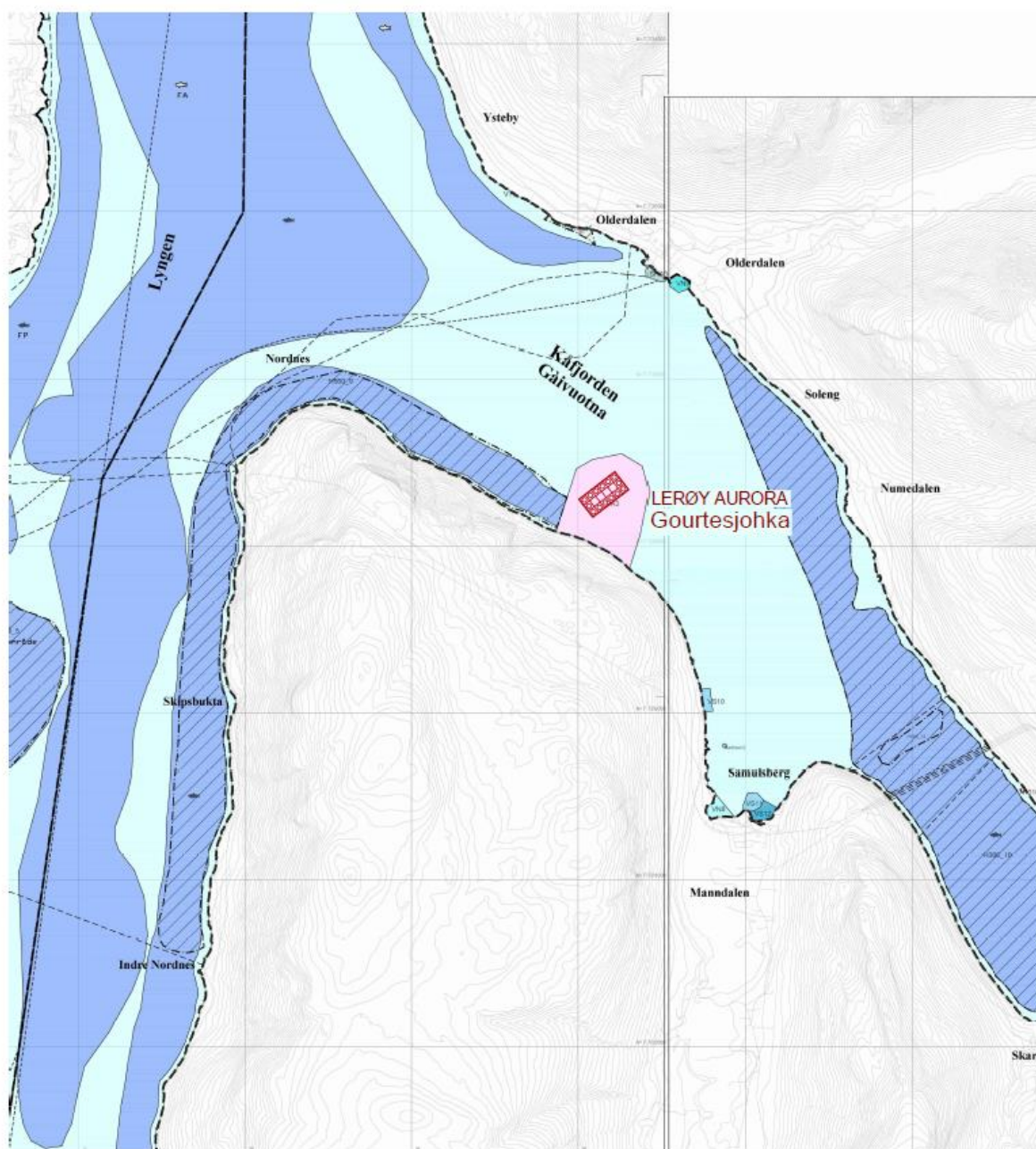
Posisjoner for omsøkt anlegg med midtpunkt og rammehjørner

Anlegg		
Punkt/hjørne	Breddegr.	Lengdegr.
Midtpunkt	69°34,747	20°30,597'
NV	69°34,886	20°30,831'
NØ	69°34,763	20°31,063'
SØ	69°34,609	20°30,357'
SV	69°34,731	20°30,132'



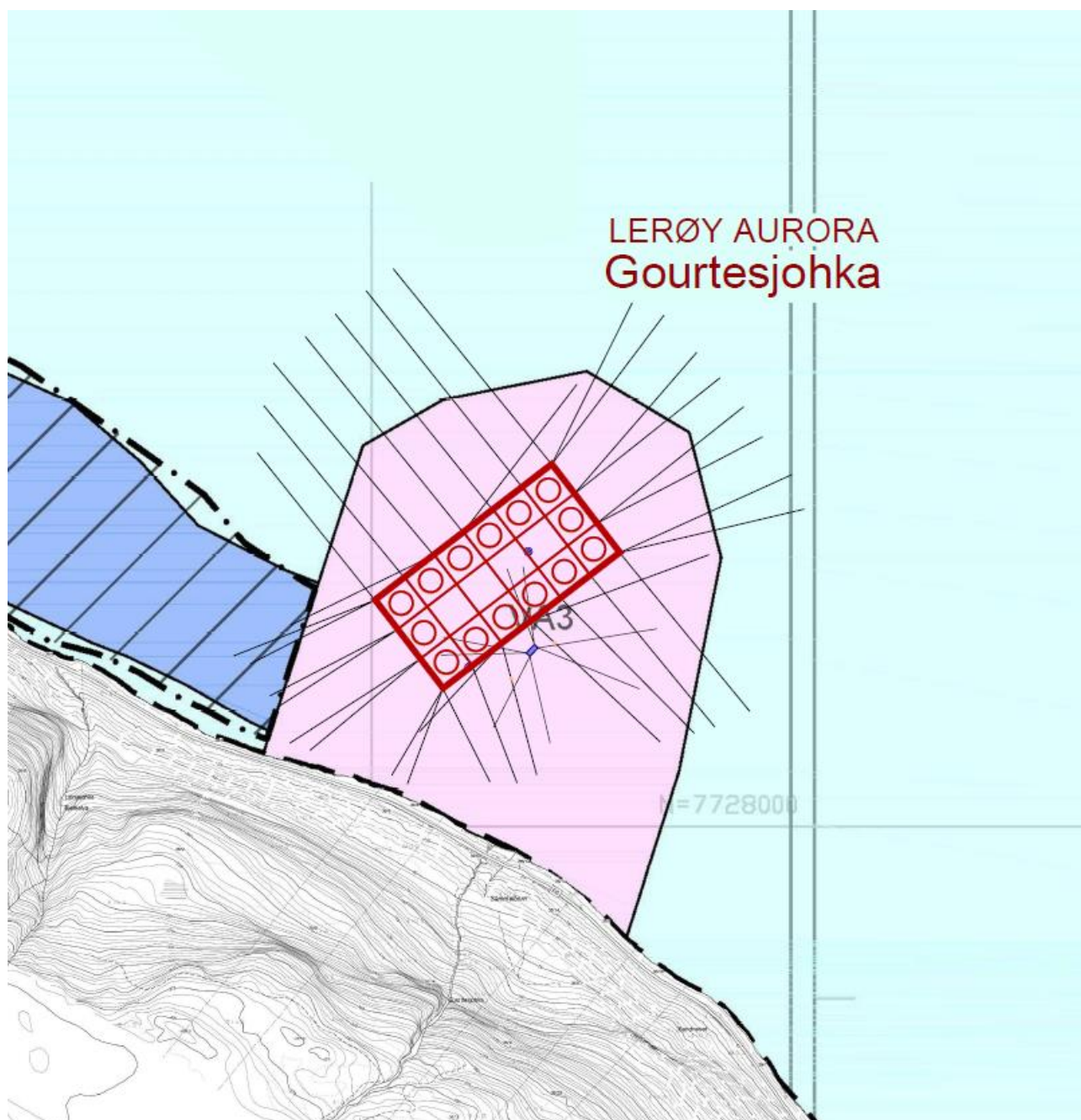


Figur 3. Oversikts bilde på sjøkart med inntegnet anlegg



**Figur 4.** Kartutsnitt av kystsoneplanens arealdel som viser området hvor anlegget er plassert





**Figur 5.** Nytt anlegg med fortøyningslinjer inntegnet med i akvakulturreal (rosa) i godkjent kystsoneplan.

Dagens godkjente anleggsplassering og nytt anlegg ligger innenfor avsatt akvakulturreal i gjeldende kystsoneplan, men noen fortøyningslinjer i det nye anlegget kommer utenfor. Dette gjør det nødvendig med dispensasjon.

Rammen som fortøyningslinjer festes til, blir liggende fra 10 meters dyp, slik at ramme og fortøyning ikke vil være til hinder for sjøverts ferdsel på Kåfjorden

### Sjøkabler

Det er ingen sjøkabler i nærheten av anlegget.

## Lyktesektor – skipsleie

Anlegget ligger i grønn sektor for Mandalsklubben fyrlykt og ytterste rammestrek ligger omlag 45 – 50 meter fra hvit sektor.

## Oppsummering

Ut fra driftserfaringer og dokumenterte miljøundersøkelser på lokalitet Gourtesjouka, ønsker vi å flytte anlegget slik at gode strømforhold i vannsøylen gjennom anlegget vil ivareta fiskens helse- og velferdsmessige behov, samtidig som det oppfyller kriteriene for å drive effektivt, lønnsomt og miljøvennlig i et nytt driftsmønster.

Driftserfaringene over mange år viser at lokaliteten ligger i er meget godt egnet område for oppdrett av laks.

Ny anleggsplassering har flere fordeler:

- Lokalitetens gode beskaffenhet:
  - Åpent område som gir grunnlag for god dyrevelferd for laks i merd
  - God vannutskifting gjennom anlegget
  - Anlegget er ikke til hinder for allmenn ferdsel
  
- Arbeidsplasser
  - Sikrer arbeid for våre ansatte i Kåfjord kommune med mulighet økning av antall ansatte.
  - Utnytter gode landbasefasiliteter som er allerede etablert på Samuelsberg
  - Årlig drift utløser planer om oppgradering av trekai til betongkai

**På denne bakgrunn søkes dispensasjon fra gjeldende kystsoneplan slik at det anlegget ved Gourtesjouka kan godkjennes på etablert lokalitet.**

Ytterligere opplysninger gis av undertegnede.

Med vennlig hilsen

Lerøy Aurora AS



Hugo Nilsen  
Driftssjef